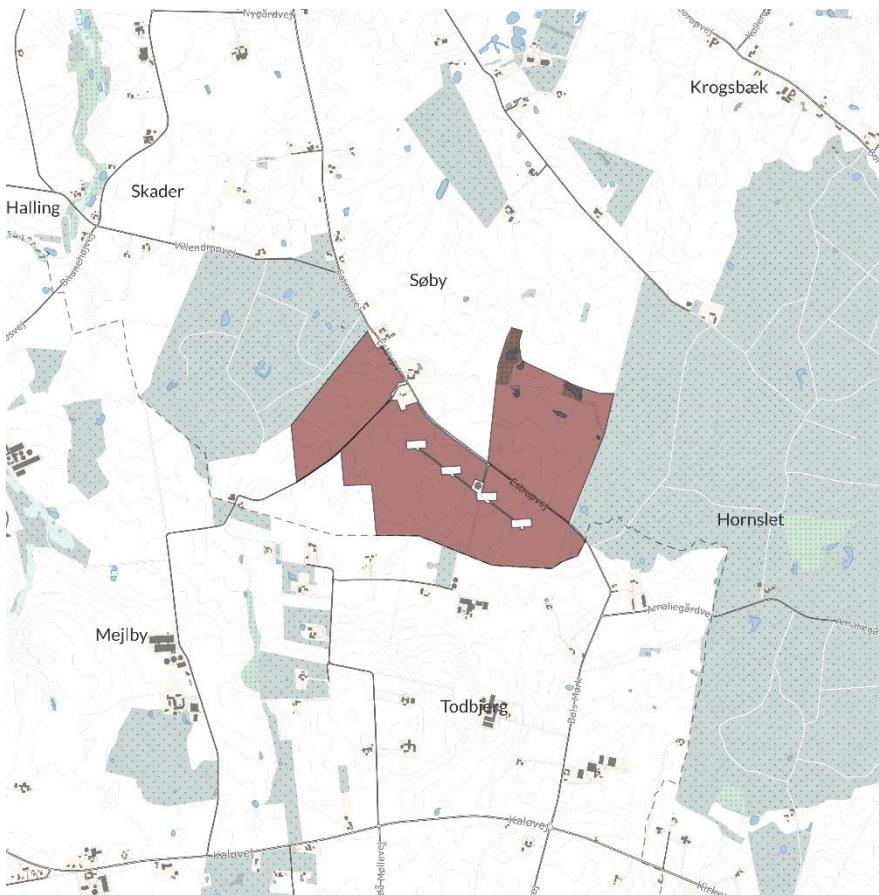


# Planlægning for solcelleanlæg ved Sophie-Amaliegaard – Udkast til afgrænsningsnotat

## Kort projektbeskrivelse

Copenhagen Green Energy har ansøgt Syddjurs Kommune om opførelse af et ca. 105 ha solcelleanlæg ved Sophie-Amaliegaard, i den sydlige udkant af Syddjurs Kommune (på grænsen til Aarhus Kommune). Projektet er omfattet af miljøvurderingslovens bilag 2, pkt. 3a og projektansøger har i forbindelse med ansøgning anmodet om, at projektet undergår miljøvurdering iht. Miljøvurderingsloven afsnit III.



Oversigt over det ansøgte projektareal

Projektet omhandler etableringen af et solcelleanlæg inden for et samlet område på ca. 105 ha. I området anlægges lige rækker af solcellepaneler i højden 2,20-2,60 meter over eksisterende terræn, og maksimalt 3 meter.

Projektområdet ligger i et åbent landområde ca. 2,3 km vest for Hornslet. Estrupvej, der løber på tværs af projektområdet, deler området i en nordlig og en sydlig del. Det sydlige delområde, som rummer fire eksisterende vindmøller på række og gennemskæres af en mindre grusvej samt markvej, afgrænses i vestlig retning af Estrupbirke. Den nordlige del af projektet afgrænses mod øst af Sophie-Amaliegaard skov.

Terrænet, der er lettere kuperet, er gradvist stigende i sydlig retning og landskabet bærer generelt præg af et opdyrket landskab med pletvis beplantning og bebyggelse.

Solcelleanlægget ved Sophie-Amaliegaard, indpasses i terrænet og landskabet ved at udlægge et større antal mindre byggefelter til solceller inden for projektområdet, der omkranses af ny beplantning. Den nye beplantning og en gennemgående grøn forbindelse bidrager til at bryde solcelleanlægget ned i skala, og tilføjer samtidig området nye elementer, der skal bidrage til at øge naturværdien i området, herunder sikre økologisk forbindelse mellem tilstødende værdifulde naturområder.

Mod nordøst indenfor projektområdet er der seks eksisterende vandhuller. Et eksisterende vandløb med et eksisterende beplantningsbælte liggende i øst-vest gående retning, opdeler vandhullerne så to ligger i et område syd for vandløbet og fire ligger i et område nord for vandløbet. Området syd for vandløbet friholdes delvist for solceller, mens området nord for vandløbet friholdes helt for solceller.

Typen af solcellepaneler er ikke afgjort på dette projektstadium. Montagesystemet der påtænkes at blive opstillet er sydvendte solcellepaneler på faste stativer, der placeres i parallelle rækker med en indbyrdes afstand på 3,5-4,5 meter.

Med henblik på nettilslutning etableres der foruden solcellepanelerne mindre teknikbygninger i form af step-up transformere og evt. enkelte koblingsstationer jævnt fordelt i området, samt en intern transformerstation. Løsningen for tilslutningen antages at være en 60 kV transformerstation indenfor projektområdet og herfra via jordkabler frem til en eksisterende transformerstation. En ny transformerstation indenfor projektområdet vil beskrives som en del af planer og projekt. Mulige kabelkorridorer ud af projektområdet til et potentielt tilslutningspunkt, samt mulige miljøpåvirkninger i forbindelse med disse, herunder potentielle naturpåvirkninger, beskrives som en afledt effekt af planlægningen.

Den grønne forbindelse gennem projektområdet friholdes for solceller, og tænkes som delvist åbne engarealer med grupper af beplantning og solitærtræer, samt et samlet areal med tættere og højere beplantning. Den grønne forbindelse øger naturværdien i området, herunder sikrer økologisk forbindelse mellem tilstødende værdifulde naturområder som Sophie-Amaliegård Skov og Estrupbirke. Mod øst og vest, langs projektets afgrænsning mod Estrupbirke og Sophie-Amaliegård skov, er der desuden indpasset en landskabelig respektafstand på 40 meter. Arealerne inden for respektzonen påtænkes udlagt som åbne engarealer og friholdes for solceller, træer og buske.

Der foreslås plantebælter omkring solcelleanlægget, som enten udgøres af 3 rækker planter eller 6 rækker planter, og som over tid vil opnå en bredde på henholdsvis 5 meter og 10 meter og give en afskærmende effekt. Den afskærmende beplantning placeres og beplantes på udvalgte områder langs vejstrækninger.

Der vil etableres god afstand mellem solpanelrækkerne ca. 3,5-4,5 meter, så betingelserne for plante- og dyreliv forbedres.

Af hensyn til forsikringen af solcelleparken etableres et almindeligt hegn med trådnet omkring parken i ca. 2,10 meter, men hegnet er hævet over terræn ca. 0,20-0,30 meter, så dyrelivet, herunder fasaner, agerhøns, harer og småvildt har fri adgang ind og ud af parken.

Sideløbende med miljøkonsekvensvurderingen udarbejdes en lokalplan og et kommuneplantillæg, som skal muliggøre opførelsen af et solcelleanlæg i området, samt en miljøvurdering af planerne. Ved igangsættelse af planlægningen gennemføres en indkaldelse af forslag og idéer til planlægningen iht. planlovens §23c, parallelt med en høring iht. miljøvurderingslovens §32 og §35.

Miljøkonsekvensvurdering af projektet og miljøvurdering af plangrundlaget indarbejdes i en fælles miljøvurderingsrapport. Dette notat er et udkast til afgrænsningen af miljøvurderingsrapportens indhold iht. miljøvurderingslovens §23. Afgrænsningen udgør således aftalegrundlaget mellem myndigheden og bygherre for gennemførelsen af den bedst mulige miljøvurdering af det konkrete projektforslag og det tilhørende plangrundlag.

Afgrænsningen tager udgangspunkt i projektansøgningen samt MKV-anmeldelsen (Oplysninger om projektet for vurdering af VVM-pligt).

#### **Afgrænsning af miljøvurderingsrapportens indhold**

Afgrænsningen er gennemført for at identificere de områder, hvor der kan være sandsynlighed for en væsentlig miljøpåvirkning, og som derfor skal vurderes nærmere i miljøvurderingsrapporten.

Miljøvurderingsrapporten, der både skal indeholde en miljøkonsekvensvurdering af projektet og en miljøvurdering af plangrundlaget, skal først og fremmest indeholde de oplysninger, der fremgår af miljøvurderingslovens §20 og bilag 7. Foruden at miljøvurderingsrapporten skal omfatte oplysninger iht. lovens §20 og bilag 7, skal den omfatte de oplysninger, der fremgår af miljøvurderingslovens §12 og bilag 4.

I forbindelse med afgrænsningen af miljørapporten foretager myndigheden en høring af offentligheden og eventuelle berørte myndigheder for at få deres input til afgrænsningen af miljørapportens indhold (jf. miljøvurderingslovens § 32 og § 35).

Høringen af offentligheden og de berørte myndigheder i forbindelse med indkaldelse af forslag til afgrænsningsnotatets indhold forløber i perioden 21. november til 5. december 2024.

Det vurderes, at de centrale temaer i miljøvurderingsarbejdet er påvirkning af landskabelige interesser, natur og dyreliv som helhed, anlægges påvirkning af grundvands- og drikkevandsinteresserne samt visuel og øvrig påvirkning af områdets nærmeste naboer. Øvrige temaer, der skal belyses, er påvirkning af socioøkonomiske forhold, landbrugsinteresser, klimatiske effekter og materialeforbrug, miljømæssige konsekvenser som følge af nedrivningsarbejder, samt afledte effekter ved nettilslutning.

Med udgangspunkt i faktorerne nævnt i miljøvurderingslovens §12 og §20 samt bilag 4 og 7, afgrænses de temaer som anses for relevante at belyse i miljøvurderingsrapporten nedenfor. I det omfang en opdeling er relevant foretages vurderingen for hhv. anlægs-, drifts- og demonteringsfasen.

Vurderingerne bør omfatte direkte virkninger og i givet fald indirekte, sekundære, kumulative, grænseoverskridende, kort-, mellem- og langsigtede, vedvarende eller midlertidige samt positive eller negative virkninger.

Udkast

Miljøemne	Projektfaser	Beskrivelse af miljøpåvirkning	Begrundelse for afgrænsning og vurdering af potentielle påvirkninger	Med i Miljøredøgørelsen	Metode til vurdering af miljøemner og parametre, der medtages i miljøredøgørelsen, samt datagrundlag for vurderingen
	Anlægsfasen Driftsfasen Demonteringsfasen			ja/nej	
<b>Befolkning og menneskers sundhed</b>  (F.eks., visuelle forhold, rekreative interesser, trafik/veje, støj og støv samt socioøkonomiske forhold)		<b>Visuelle forhold:</b>			
	Anlægsfasen	Anlægsarbejdet kan være synligt for nærmeste naboer og bysamfund.	Moderat	ja	Det beskrives og vurderes, hvordan projekt og planer påvirker naboer i forhold til anlæg af projektet - med særligt fokus på nærmeste naboer inden for 200 meter og de nærmeste bysamfund.
	Driftsfasen	I driftsfasen kan de visuelle miljøpåvirkninger påvirke de nærmeste naboer og bysamfund. Anlægget kan være synligt fra nærmeste naboer. Afskærmende beplantning vil over tid skjule mere og mere af anlægget.	Moderat	ja	Det beskrives og vurderes, hvordan projekt og planer påvirker naboer i forhold til afstand, visuelle forhold og refleksioner - med særligt fokus på nærmeste naboer inden for 200 meter og de nærmeste bysamfund - herunder hensyn der tages såsom respektafstand og etablering af afskærmende beplantning. Der udarbejdes visualiseringer, der illustrerer anlæggets synlighed på afstande og i situationer, der er repræsentative for udsigten fra naboer og nærtliggende bysamfund. Visualiseringer udarbejdes for en situation ved etablering (lave, nyplantede hegn), samt en situation efter anslået 10 år (tilvokset hegn).
	Demonteringsfasen	Efter endt ophør af elproduktionen nedtages anlæggets tekniske dele over terræn, samt beplantning hvor det er hensigtsmæssigt for den fremtidige drift.  Selve nedtagningen antages at have tilsvarende omfang som anlægsfasen, mens arealet efter demontering tilnærmelsesvis vil ligne nuværende forhold, med lokal variation ift. beplantning, afhængigt af om denne nedtages.	Moderat	ja	De visuelle påvirkninger ved nedtagning af solcelleanlægget beskrives.

	<b>Rekreative interesser:</b> Projektområdet er i dag et opdyrket landbrugsområde, som ikke vurderes at have rekreativ betydning i sig selv. Dog er der rekreative og naturoplevelsesmæssige interesser knyttet til Sophie-Amaliegård Skov og Estrupbirke, der grænser helt op til projektområdet i henholdsvis øst og vest.			
Anlægsfasen	Der er rekreative og naturoplevelsesmæssige interesser knyttet til Sophie-Amaliegård Skov og Estrupbirke, der grænser helt op til projektområdet i henholdsvis øst og vest.	Ubetydelig	nej	
Driftsfasen	Der er rekreative og naturoplevelsesmæssige interesser knyttet til Sophie-Amaliegård Skov og Estrupbirke, der grænser helt op til projektområdet i henholdsvis øst og vest.	Uvis	ja	Der redegøres for en evt. påvirkning af de rekreative interesser, der knytter sig til skovområderne Estrupbirke og Sophie-Amaliegård.
Demonteringsfasen	<i>Antages at have tilsvarende omfang som under anlægsfasen, vurderes ikke særskilt.</i>	Ubetydelig	nej	<i>Antages at have tilsvarende omfang som under anlægsfasen, vurderes ikke særskilt.</i>
	<b>Trafik/veje:</b>			
Anlægsfasen	Under anlægsfasen kan anlægsarbejder medføre en vis trafik til- og fra projektområdet.  Anlægsfasen anslås at være af varighed på mellem 6-8 måneder.  Der anslås at være behov for op til ca. 400 lastvognskørsler med solceller/paneler i anlægsfasen, svarende til gennemsnitligt 50-67 lastbiler pr. måned.  Arbejdet vil foregå i en indenfor Syddjurs Kommunes forskrift for midlertidige bygge- og anlægsaktiviteter.	Uvis	ja	Trafik- og vejadgang til/fra området under anlægsfasen beskrives, og evt. miljøpåvirkninger for beboere som følge af dette vurderes.
Driftsfasen	Under driftsfasen forventes en begrænset trafik til- og fra projektområdet.	Uvis	ja	Trafik- og vejadgang til/fra området under driftsfasen beskrives, og evt. miljøpåvirkninger for beboere som følge af dette vurderes.
Demonteringsfasen	Antages at have tilsvarende omfang som under anlægsfasen, vurderes i sammenhæng med anlægsfasen	Uvis	ja	Antages at have tilsvarende omfang som under anlægsfasen, vurderes i sammenhæng med anlægsfasen
	<b>Støj og støv:</b>			
Anlægsfasen	Under anlægsfasen kan anlægsarbejder medføre en vis mængde støj og støv.	Moderat	ja	Støv og støjgener i forbindelse med anlægsfasen beskrives og vurderes i miljøredegørelsen.

	Arbejdet vil foregå i en indenfor Syddjurs Kommunes forskrift for midlertidige bygge- og anlægsaktiviteter.			Herunder mulige tiltag for at reducere generne.
Driftsfasen	Under driftsfasen forventes solcelleanlægget ikke at medføre støj- og støvgener.  Anlægget skal overholde Miljøstyrelsens vejledende grænseværdier for støj.	Uvis	ja	Støj i solcelleanlæggets driftsfase skal beskrives. Støjen fra anlægget skal vurderes på baggrund af den akkumulerede støj fra selve solcellerne, inventere og step-up transformatorer. Anlægget skal overholde Miljøstyrelsens vejledende grænseværdier for støj. Der redegøres for mulige tiltag for at de vejledende grænseværdier overholdes.  Støjen skal vurderes i sammenhæng med støjen fra de fire eksisterende vindmøller i området.
Demonteringsfasen	Antages at have tilsvarende omfang som under anlægsfasen, vurderes i sammenhæng med anlægsfasen	Moderat	ja	Antages at have tilsvarende omfang som under anlægsfasen, vurderes i sammenhæng med anlægsfasen
	<b>Socioøkonomiske forhold:</b>			
Anlægsfasen	Der vil være et produktionsmæssigt tab ved udtagning af landbrugsjord fra drift, som også har socioøkonomisk betydning.	Ubetydelig	nej	
Driftsfasen	Der vil være et produktionsmæssigt tab ved udtagning af landbrugsjord fra drift, som også har socioøkonomisk betydning.	Moderat	ja	Der beskrives og vurderes på socioøkonomiske forhold i form af erhverv, turisme, landbrug, boliger m.m., herunder udpegning som særligt værdifulde landbrugsarealer i kommuneplanen.
Demonteringsfasen	Efter nedtagningen af solcelleanlægget, kan landbrugsjorden igen bruges til dyrkning.	Ubetydelig	nej	
<b>Landskab og kulturarv</b>	<b>Landskabelige interesser:</b>			
(Herunder, landskabelige interesser, kulturhistoriske interesser, tekniske anlæg)	Anlægsfasen Projektområdet grænser op til Sophie-Amaliegård Skov i øst og Estrupbirke i vest, der begge er udpeget som bevaringsværdigt landskab i Syddjurs Kommuneplan 2020-2030.  Projektområdet ligger delvist inden for skovbyggelinjen omkring Sophie-Amaliegård Skov og Estrupbirke. Det betyder at den østlige del af projektområdet med ca. 19 ha og den vestlige del af projektområdet med ca. 20 ha er beskyttet mod bebyggelse af hensyn til frit udsyn til skoven og for at sikre levesteder til plante- og dyreliv med tilknytning til skoven. Anlæg af solenergianlæg	Ubetydelig	nej	

	<p>inden for skovbyggelinjen kræver således en dispensation, som kan gives af kommunalbestyrelsen.</p> <p>Hele projektområdet er udpeget som skovrejsning ønsket og er udpeget som potentiel økologisk forbindelse.</p> <p>Der er ingen konflikter ift. geologiske bevaringsværdier, da dette ikke er i nærheden af projektområdet.</p>			
Driftsfasen	<p>Solceller påvirker deres nærmeste landskabelige omgivelser.</p> <p>Projektområdet grænser op til Sophie-Amaliegård Skov i øst og Estrupbirke i vest, der begge er udpeget som bevaringsværdigt landskab i Syddjurs Kommuneplan 2020-2030.</p> <p>Projektområdet ligger delvist inden for skovbyggelinjen omkring Sophie-Amaliegård Skov og Estrupbirke. Det betyder at den østlige del af projektområdet med ca. 13,5 ha og den vestlige del af projektområdet med ca. 17 ha er beskyttet mod bebyggelse af hensyn til frit udsyn til skoven og for at sikre levesteder til plante- og dyreliv med tilknytning til skoven. Anlæg af solenergianlæg inden for skovbyggelinjen kræver således en dispensation, som kan gives af kommunalbestyrelsen.</p> <p>Hele projektområdet er udpeget som skovrejsning ønsket og er udpeget som potentiel økologisk forbindelse.</p> <p>Der er ingen konflikter ift. geologiske bevaringsværdier, da dette ikke er i nærheden af projektområdet.</p>	Moderat	ja	<p>Der gennemføres analyse, beskrivelse og vurdering af anlæggets påvirkning af landskabsoplevelsen i og omkring området, herunder af den effekt, som evt. friholdte korridorer og/eller ny beplantning vil have. Der udarbejdes visualiseringer, der illustrerer anlæggets synlighed fra udvalgte udsigtpunkter og landskabssituationer, der er betegnende for de lokale landskabskvaliteter.</p> <p>Der skal redegøres for projektets påvirkning af udpegninger, samt for en evt. indirekte påvirkning fra et større solcelleanlæg, som er synlig fra naboområdet. Derudover kan der være andre lokale udsigts- og besøgs punkter, som projektet kan få visuelt-landskabelig betydning for.</p>
Demonteringsfasen	<i>Antages at have tilsvarende omfang som under anlægsfasen, vurderes ikke særskilt.</i>	<i>Antages at have tilsvarende omfang som under</i>	<i>Antages at have tilsvarende omfang som under</i>	<i>Antages at have tilsvarende omfang som under anlægsfasen, vurderes ikke særskilt.</i>



		<i>anlægsfasen, vurderes ikke særskilt.</i>	<i>anlægsfasen, vurderes ikke særskilt.</i>	
	<b>Kulturhistoriske interesser:</b>			
Anlægsfasen	<p>Der er fredskov grænsende op til projektområdet mod øst og vest.</p> <p>Der er ingen konflikter i forhold til værdifulde kulturmiljøer, kirkeomgivelser og fredede fortidsminder da disse ikke er i nærheden af projektområdet.</p> <p>Der er arealer med kulturhistorisk bevaringsværdig grænsende op til projektområdet mod øst og vest.</p> <p>Der findes beskyttede diger der løber langs projektområdets afgrænsning. Projektet tilpasses, så der ikke konflikter i forhold til beskyttede diger.</p>	Ubetydelig	nej	Hvis der under anlægsarbejdet findes spor af hidtil uregistrerede fortidsminder, skal Museum Østjylland straks kontaktes.
Driftsfasen	<p>Der er fredskov grænsende op til projektområdet mod øst og vest.</p> <p>Der er ingen konflikter i forhold til værdifulde kulturmiljøer, kirkeomgivelser og fredede fortidsminder da disse ikke er i nærheden af projektområdet.</p> <p>Der er arealer med kulturhistorisk bevaringsværdig grænsende op til projektområdet mod øst og vest.</p> <p>Der findes beskyttede diger der løber langs projektområdets afgrænsning. Projektet tilpasses, så der ikke konflikter i forhold til beskyttede diger.</p>	Ubetydelig	ja	Der gennemføres beskrivelse og vurdering af anlæggets påvirkning af de kulturhistoriske interesser i og omkring området. Der udarbejdes evt. visualiseringer til understøttelse af vurderingerne.
Demonteringsfasen	Anlægget vurderes ikke at have påvirkning på kulturhistoriske interesser under nedtagningen.	Ubetydelig	nej	
	<b>Tekniske anlæg:</b>			
Anlægsfasen	Området rummer i forvejen fire vindmøller med en højde på 69 meter.	Ubetydelig	ja	Forholdende angående de eksisterende vindmøller i området i forbindelse med anlæg af solcellerne beskrives og vurderes.

	Driftsfasen	Området rummer i forvejen fire vindmøller med en højde på 69 meter.	Ubetydelig	ja	De kumulative effekter forbundet med de eksisterende vindmøller i området samt evt. andre synlige tekniske anlæg i området, som særligt kan forventes at være af visuel-landskabelig karakter, skal beskrives og vurderes. Der udarbejdes visualiseringer, der viser anlægget i samspil med den eksisterende vindmøllegruppe.
	Demonteringsfasen	Antages at have tilsvarende omfang som under anlægsfasen, vurderes ikke særskilt.	Ubetydelig	Nej	Antages at have tilsvarende omfang som under anlægsfasen, vurderes ikke særskilt.
<b>Natur og biologisk mangfoldighed:</b>  (F.eks. internationale naturbeskyttelsesinteresser, nationale naturbeskyttelsesinteresser, biodiversitet)		<b>Internationale naturbeskyttelsesinteresser:</b>			
	Anlægsfasen	Der ligger ingen internationale naturbeskyttelsesområder i eller i nærheden af projektområdet. Det nærmeste er Natura 2000-område nr. 230 "Kaløskovene og Kaløvig", der omfatter Habitatområde H230 "Kaløskovene og Kaløvig". Området ligger cirka 12 km fra projektet.  Jf. Danmarks Naturdata er der ikke registreret beskyttede arter såsom bilag IV-arter indenfor projektområdet. Der er dog fundet beskyttede arter (Lille vandsalamander, Stor vandsalamander og Skrubtudse) i tilknytning til nærliggende §3-beskyttede vandhuller umiddelbart sydvest for projektområdet. I Sophie-Amaliegård Skov er der fundet beskyttede arter af flagermus som Vandflagermus, Brunflagermus, Dværgflagermus mfl. Den del af projektområdet, som består af intensiv dyrkede marker er umiddelbart ikke et oplagt levested for bilag IV-arter.	Uvis	ja	Der gennemføres analyse, beskrivelse og vurdering af en evt. påvirkning af dels omkringliggende Natura2000 områder og dels af sandsynligheden for at træffe og påvirke forekomster af bilag IV-arter og habitater for disse i eller nær projektområdet, herunder vandhuller indenfor eller i umiddelbar nærhed af projektet.  Der gennemføres feltundersøgelser i området for at kunne nærmere bestemme projektområdets biologiske indhold og lokale biotoper. Det gælder særligt et fokus på vandhuller i umiddelbar nærhed (indenfor 75-100 meter) heraf. Det gælder også for træer, levende hegn og kratbeplantninger indenfor eller i umiddelbar tilknytning til projektområdet. Der vil her være særligt fokus på de arealer, som direkte berøres af projektet, dels ved arbejdsarealer omkring hver vindmølle og dels langs nye adgangsveje.
	Driftsfasen	Der ligger ingen internationale naturbeskyttelsesområder i eller i nærheden af projektområdet. Det nærmeste er Natura 2000-område nr. 230 "Kaløskovene og Kaløvig", der omfatter Habitatområde H230 "Kaløskovene og Kaløvig". Området ligger cirka 12 km fra projektet.  Jf. Danmarks Naturdata er der ikke registreret beskyttede arter såsom bilag IV-arter indenfor projektområdet. Der er dog fundet beskyttede arter	Uvis	ja	Der gennemføres analyse, beskrivelse og vurdering af en evt. påvirkning af dels omkringliggende Natura2000 områder og dels af sandsynligheden for at træffe og påvirke forekomster af bilag IV-arter og habitater for disse i eller nær projektområdet, herunder vandhuller indenfor eller i umiddelbar nærhed af projektet.  Der gennemføres feltundersøgelser i området for at kunne nærmere bestemme projektområdets biologiske indhold og lokale biotoper. Det gælder særligt et fokus

	(Lille vansalamander, Stor vandsalamander og Skrubtudse) i tilknytning til nærliggende §3-beskyttede vandhuller umiddelbart sydvest for projektområdet. I Sophie-Amaliegård Skov er der fundet beskyttede arter af flagermus som Vandflagermus, Brunflagermus, Dværgflagermus mfl. Den del af projektområdet, som består af intensiv dyrkede marker er umiddelbart ikke et oplagt levested for bilag IV-arter.			på vandhuller i umiddelbar nærhed (indenfor 75-100 meter) heraf. Det gælder også for træer, levende hegn og kratbeplantninger indenfor eller i umiddelbar tilknytning til projektområdet. Der vil her være særligt fokus på de arealer, som direkte berøres af projektet, dels ved arbejdsarealer omkring hver vindmølle og dels langs nye adgangsveje.
Demonteringsfasen	<i>Antages at have tilsvarende omfang som under anlægsfasen, vurderes ikke særskilt.</i>	<i>Antages at have tilsvarende omfang som under anlægsfasen, vurderes ikke særskilt.</i>	<i>Antages at have tilsvarende omfang som under anlægsfasen, vurderes ikke særskilt.</i>	<i>Antages at have tilsvarende omfang som under anlægsfasen, vurderes ikke særskilt.</i>
	<b>Nationale naturbeskyttelsesinteresser:</b>			
Anlægsfasen	Der ligger flere §3 beskyttede arealer omkring og indenfor projektområdet i form af vandhuller, engarealer, mosearealer og vandløb. Indenfor projektområdet ligger seks beskyttede vandhuller, ét mindre beskyttet moseareal samt to mindre beskyttede engarealer. Det nærmeste punkt til beskyttet vandløb er ca. 387,5 meter i sydvestlig retning.  Projektområdet ligger delvist inden for skovbyggelinjen omkring Sophie-Amaliegård Skov og Estrupbirke. Det betyder at den østlige del af projektområdet med ca. 19 ha og den vestlige del af projektområdet med ca. 20 ha er beskyttet mod bebyggelse af hensyn til frit udsyn til skoven og for at sikre levesteder til plante- og dyreliv med tilknytning til skoven. Anlæg af solenergianlæg inden for skovbyggelinjen kræver således en dispensation, som kan gives af kommunalbestyrelsen.	Ubetydelig	ja	Der gennemføres analyse, beskrivelse og vurdering af en evt. påvirkning af naturbeskyttede arealer iht. Naturbeskyttelsesloven. Dette omfatter dels feltundersøgelser med fokus på vandhuller og natur og dels feltundersøgelser med generelt fokus på naturbiotoper indenfor eller i umiddelbar tilknytning til projektområdet.
Driftsfasen	Der ligger flere §3 beskyttede arealer omkring projektområdet i form af vandhuller, engarealer, mosearealer og vandløb. Indenfor projektområdet ligger	Ubetydelig	ja	Der gennemføres analyse, beskrivelse og vurdering af en evt. påvirkning af naturbeskyttede arealer iht. Naturbeskyttelsesloven. Dette omfatter dels

	<p>seks beskyttede vandhuller, ét mindre beskyttet moseareal samt to mindre beskyttede engarealer. Det nærmeste punkt til beskyttet vandløb er ca. 387,5 meter i sydvestlig retning.</p> <p>Projektområdet ligger delvist inden for skovbyggelinjen omkring Sophie-Amaliegård Skov og Estrupbirke. Det betyder at den østlige del af projektområdet med ca. 19 ha og den vestlige del af projektområdet med ca. 20 ha er beskyttet mod bebyggelse af hensyn til frit udsyn til skoven og for at sikre levesteder til plante- og dyreliv med tilknytning til skoven. Anlæg af solenergianlæg inden for skovbyggelinjen kræver således en dispensation, som kan gives af kommunalbestyrelsen.</p>			feltundersøgelser med fokus på vandhuller og natur og dels feltundersøgelser med generelt fokus på naturbiotoper indenfor eller i umiddelbar tilknytning til projektområdet.
Demonteringsfasen	<i>Antages at have tilsvarende omfang som under anlægsfasen, vurderes ikke særskilt.</i>	<i>Antages at have tilsvarende omfang som under anlægsfasen, vurderes ikke særskilt.</i>	<i>Antages at have tilsvarende omfang som under anlægsfasen, vurderes ikke særskilt.</i>	<i>Antages at have tilsvarende omfang som under anlægsfasen, vurderes ikke særskilt.</i>
	<b>Biodiversitet:</b>			
Anlægsfasen	<p>Selv om projektet ikke påvirker beskyttede arter, kan det have en påvirkning af områdets natur som helhed.</p> <p>Herudover har Syddjurs Kommuneplan en række retningslinjer, der har til formål at fremme natur og biodiversitet. Hele projektområdet er udpeget som potentiel økologisk forbindelse (Grønt Danmarkskort) i Syddjurs Kommuneplan. Hele projektområdet er også udpeget som potentielt naturområde (Grønt Danmarkskort). En meget lille del af projektområdet er udpeget som lavbundsareal.</p>	Moderat	ja	Der gennemføres beskrivelser og vurderinger af projektets generelle påvirkning (ud over beskyttede arter) af natur og biodiversitet i området. Udover feltundersøgelser inddrages data fra offentligt tilgængelige databaser som for eksempel Danmarks Miljøportal, naturdata.miljoportal.dk, arealinfo.dk, arter.dk og naturbasen.dk.
Driftsfasen	Selv om projektet ikke påvirker beskyttede arter, kan det have en påvirkning af områdets natur som helhed.	Moderat	ja	Der gennemføres beskrivelser og vurderinger af projektets generelle påvirkning (ud over beskyttede arter) af natur og biodiversitet i området. Udover

	Herudover har Syddjurs Kommuneplan en række retningslinjer, der har til formål at fremme natur og biodiversitet. Hele projektområdet er udpeget som potentiel økologisk forbindelse (Grønt Danmarkskort) i Syddjurs Kommuneplan. Hele projektområdet er også udpeget som potentielt naturområde (Grønt Danmarkskort). En meget lille del af projektområdet er udpeget som lavbundsareal.			feltundersøgelser inddrages data fra offentligt tilgængelige databaser som for eksempel Danmarks Miljøportal, naturdata.miljøportal.dk, arealinfo.dk, arter.dk og naturbasen.dk.	
	Demonteringsfasen	<i>Antages at have tilsvarende omfang som under anlægsfasen, vurderes ikke særskilt</i>	<i>Antages at have tilsvarende omfang som under anlægsfasen, vurderes ikke særskilt</i>	<i>Antages at have tilsvarende omfang som under anlægsfasen, vurderes ikke særskilt</i>	<i>Antages at have tilsvarende omfang som under anlægsfasen, vurderes ikke særskilt</i>
<b>Jordarealer, jordbund, vand, luft og klima</b>  (F.eks. areal- og materialeforbrug, ressourcer, affald, forurening, luft, klima, jordbund, grundvand, overfladevand, drikkevandsinteresser)		<b>Areal- og materialeforbrug, ressourcer og affald:</b>			
	Anlægsfasen	Projektet vil dels medføre et arealoptag til teknisk anlæg og dels medføre materiale- og energiforbrug, primært under anlægsfasen.	Moderat	ja	Der beskrives og vurderes på materialeforbrug og livscyklusregnskab for projektet.
	Driftsfasen	Projektet vil dels medføre et arealoptag til teknisk anlæg og dels medføre materiale- og energiforbrug, primært under anlægsfasen.	Moderat	ja	Der beskrives og vurderes på materialeforbrug og livscyklusregnskab for projektet.
	Demonteringsfasen	Affald genbruges eller og bortskaffes i henhold til Syddjurs Kommunes affaldsregulativ.	Moderat	ja	Det beskrives hvordan affald bortskaffes eller genanvendes efter endt drift.
		<b>Forurening og klima:</b>			
	Anlægsfasen	I anlægsfasen er der ikke luftforurening udover emissioner fra maskiner, som anvendes til byggeriet. Antal og type af maskiner gør, at denne emission forventes at være begrænset.	Moderat	nej	
	Driftsfasen	Projektet vil medføre en reduktion af affaldsprodukter og luftforurening fra fossile brændsler i det omfang, den erstatter en nuværende fossilbaseret energiproduktion, til gavn for klimaet.	Positiv	ja	Der vil redegøres for den forventede reducerede emissioner, når projektet er i drift, og den forventede positive påvirkning af luftkvalitet.
Demonteringsfasen	Antages at have tilsvarende omfang som under anlægsfasen, vurderes ikke særskilt	Moderat	Nej		

	<b>Grundvand, overfladevand og drikkevandsinteresser:</b>			
Anlægsfasen	<p>Projektområdet ligger i et udpeget område for særlige drikkevandsinteresser (OSD). Dele af projektområdet er udpeget som indsatsområde indenfor nitratfølsomme indvindingsområder. Området ligger indenfor 300 meter hygiejnezone til 2 private vandforsyningsboringer.</p> <p>Der er ikke boringer til drikkevand til almen vandforsyning indenfor projektområdet.</p> <p>Projektområdet ligger ikke indenfor boringsnære beskyttelsesområder (BNBO), hvilket er beskyttelseszoner omkring almene vandforsyningsboringer tilhørende almene vandforsyninger til drikkevandsformål.</p> <p>Nærmeste vandløb til projektområdet er vandløb i den vestlige del af Sophie-Amaliegård Skov, tilløb til Estrup Birke og tilløb til Skader Å. Vandløbene ligger henholdsvis omkring 50 m, 60m og 430 m meter fra projektområdet.</p>	Uvis	ja	Der udarbejdes en grundvandsredegørelse (af Syddjurs Kommune) og vurderes på denne.
Driftsfasen	<p>Projektområdet ligger i et udpeget område for særlige drikkevandsinteresser (OSD). Dele af projektområdet er udpeget som indsatsområde indenfor nitratfølsomme indvindingsområder. Området ligger indenfor 300 meter hygiejnezone til 2 private vandforsyningsboringer.</p> <p>Der er ikke boringer til drikkevand til almen vandforsyning indenfor projektområdet.</p> <p>Projektområdet ligger ikke indenfor boringsnære beskyttelsesområder (BNBO), hvilket er beskyttelseszoner omkring almene vandforsyningsboringer tilhørende almene vandforsyninger til drikkevandsformål.</p> <p>Nærmeste vandløb til projektområdet er vandløb i den vestlige del af Sophie-Amaliegård Skov, tilløb til Estrup</p>	Uvis	ja	<p>Der redegøres for transformestationen, teknikbygninger og evt. andre olieholdige elementers placering og vurderes på deres evt. risiko for grundvandet.</p> <p>Der vurderes for om PFAS, rengøringsmidler eller andre skadelige stoffer fra et teknisk anlæg som solceller og andre tekniske anlæg indenfor projektområdet kan have betydning for forurening af jord og grundvand. Herunder hvordan man vil forholde sig, hvis et solcellepanel bliver ødelagt.</p> <p>Der udarbejdes en grundvandsredegørelse (af Syddjurs Kommune) og vurderes på denne.</p>

		Birke og tilløb til Skader Å. Vandløbene ligger henholdsvis omkring 50 m, 60m og 430 m meter fra projektområdet.			Der redegøres for forholdet til de statslige vådområdeplaner iht. Vandrammedirektivet og vurderes om evt. miljømål for områdets vandløb og grundvand.
	Demonteringsfasen	<i>Antages at have tilsvarende omfang som under anlægsfasen, vurderes ikke særskilt</i>	<i>Antages at have tilsvarende omfang som under anlægsfasen, vurderes ikke særskilt</i>	<i>Antages at have tilsvarende omfang som under anlægsfasen, vurderes ikke særskilt</i>	<i>Antages at have tilsvarende omfang som under anlægsfasen, vurderes ikke særskilt</i>
<b>Andre forhold</b>  (Nettilslutning, infrastruktur, arealinteresser, brand)		<b>Nettilslutning:</b>			
	Anlægsfasen	Nettilslutning forventes at ske via en ny transformerstation indenfor projektet og herfra via jordkabler frem til en eksisterende transformerstation (muligvis ved St. Trige (ejet af netselskabet (DSO), Konstant), på ca. 8 km afstand af projektområdet (fugleflugt)).  En ny transformerstation indenfor projektområdet vil beskrives som en del af planer og projekt.	Uvis	ja	Der vil gennemføres en overordnet beskrivelse af det forventede behov for netudbygning og en vurdering af evt. miljømæssige påvirkninger. Mulige kabelkorridorer til et potentielt tilslutningspunkt undersøges, samt mulige miljøpåvirkninger i forbindelse med disse beskrives og vurderes, særligt potentielle naturpåvirkninger. I tilfælde af evt. foreslået underboring under beskyttet natur, veje, vandløb eller lignende i forbindelse med kabelføring ud af projektområdet vurderes der på påvirkningen af dette (herunder håndteringen af "blow-out"). Undersøgelsen af kabelkorridorer og dertilhørende potentielle miljøpåvirkninger er en afledt effekt.
	Driftsfasen	Nettilslutning forventes ikke at have nogen påvirkning under driftsfasen.	Ubetydelig	nej	
	Demonteringsfasen	<i>Antages at have tilsvarende omfang som under anlægsfasen, vurderes ikke særskilt</i>	Uvis	ja	<i>Antages at have tilsvarende omfang som under anlægsfasen, vurderes ikke særskilt</i>
		<b>Infrastruktur:</b>			
Anlægsfasen	Begrænsede konflikter i forhold til veje.  Ingen konflikter ift. jernbaner.  Ingen konflikter ift. højspændingsledninger/-linjer.	Ubetydelig	ja	Der beskrives og vurderes i forhold til veje og anlæg af projektet.	

Driftsfasen	Begrænsede konflikter i forhold til veje.  Ingen konflikter ift. jernbaner.  Ingen konflikter ift. højspændingsledninger/-linjer.	Ubetydelig	ja	Der beskrives og vurderes i forhold til veje og anlæg af projektet.
Demonteringsfasen	<i>Antages at have tilsvarende omfang som under anlægsfasen, vurderes ikke særskilt</i>	<i>Antages at have tilsvarende omfang som under anlægsfasen, vurderes ikke særskilt</i>	<i>Antages at have tilsvarende omfang som under anlægsfasen, vurderes ikke særskilt</i>	<i>Antages at have tilsvarende omfang som under anlægsfasen, vurderes ikke særskilt</i>
	<b>Arealinteresser:</b>			
Anlægsfasen	Det foreslåede projektområde anvendes i dag til dels landbrugsjord, dels til elproduktion i form af vindmøller. Projektområdet er ikke udpeget som værdifuld landbrugsjord i Syddjurs Kommuneplan.  Der vil være et produktionsmæssigt tab ved udtagning af landbrugsjord til solcelleanlæg. Opførsel af solceller er ikke til hindring for en fortsat drift af vindmøller, hvis der tages tilstrækkelige hensyn til adgangsforhold og arbejdsarealer omkring hver vindmølle under service, vedligehold og nedtagning.  Hele projektområdet er udpeget som ønsket skovrejsningsområde i Syddjurs Kommuneplan.  Der er ingen konflikter i forhold til råstofområder, da dette ikke er i nærheden af projektområdet.	Moderat	ja	Forholdet mellem de eksisterende vindmøller og solcellerne beskrives i miljøvurderingen.
Driftsfasen	Det foreslåede projektområde anvendes i dag til dels landbrugsjord, dels til elproduktion i form af vindmøller. Projektområdet er ikke udpeget som værdifuld landbrugsjord i Syddjurs Kommuneplan.	Moderat	ja	Der beskrives og vurderes overordnet på betydningen for arealinteresser, herunder socioøkonomiske forhold der knytter sig til konsekvenserne for landbrug.  Der vil redegøres for projektets konsekvenser for en potentiel skovrejsning.



	Der vil være et produktionsmæssigt tab ved udtagning af landbrugsjord til solcelleanlæg. Opførelse af solceller er ikke til hindring for en fortsat drift af vindmøller, hvis der tages tilstrækkelige hensyn til adgangsforhold og arbejdsarealer omkring hver vindmølle under service, vedligehold og nedtagning.  Hele projektområdet er udpeget som ønsket skovrejsningsområde i Syddjurs Kommuneplan.			
Demonteringsfasen	<i>Antages at have tilsvarende omfang som under anlægsfasen, vurderes ikke særskilt</i>	Antages at have tilsvarende omfang som under anlægsfasen, vurderes ikke særskilt	Antages at have tilsvarende omfang som under anlægsfasen, vurderes ikke særskilt	<i>Antages at have tilsvarende omfang som under anlægsfasen, vurderes ikke særskilt</i>
	<b>Brand:</b>			
Anlægsfasen	Projektet forventes ikke at udgøre en brandrisiko.	Uvis	ja	Der redegøres for risikoen for brand af solceller og tilhørende anlæg under anlægsfasen
Driftsfasen	Projektet forventes ikke at udgøre en brandrisiko.	Uvis	ja	Der redegøres for risikoen for brand af solceller og tilhørende anlæg under driftsfasen
Demonteringsfasen	Ej relevant	Ubetydelig	nej	