

Natura 2000-handleplan 2022–2027

Kaløskovene og Kaløvig

Natura 2000-område nr. N230

Habitatområde H230



Titel: Natura 2000-handleplan for N230 Kaløskovene og Kalø Vig
Udgiver: Syddjurs Kommune
År: 2024
Forsidefoto: Hestehave Sko. Foto: Syddjurs Kommune
Baggrundskort: Geodanmark: Ortofoto 2023

Må citeres med kildeangivelse.



Indhold

1. Resumé	4
2. Baggrund	4
2.2 Miljøvurdering af handleplanerne	5
3. Gennemførelse af Natura 2000-handleplan for sidste planperiode	6
3.1 Redegørelse for gennemførelse af sidste Natura 2000-handleplan	6
3.2 Foreløbig vurdering af gennemførelse af sidste Natura 2000-handleplan	6
4. Behov for indsatser	7
5. Indsatser fordelt på aktør	8
6. Prioritering af den forventede indsats	9
7. Forventede initiativer og plan for interessentinddragelse	10
Bilag 1: Kortbilag	11
Bilag 2: Resumé af offentlige lodsejeres planer for forvaltningsindsatser	12

1. Resumé

Handleplanen for N230 Kaløskovene og Kalø Vig beskriver den indsats, der skal igangsættes i Natura 2000-området inden udgangen af 2027. Natura 2000-området består af Habitatområde 230 Kaløskovene og Kalø Vig.

Det overordnede mål for området er beskrevet i afsnit 3.1 i Natura 2000-planen og de konkrete mål i afsnit 3.2. Generelt gælder for dette område, at den samlede forekomst af naturtyper og arters levesteder i Natura 2000-området, uanset om de er kortlagt, skal være stabil eller i fremgang, hvis de naturgivne forhold giver mulighed for det.

Målsætningerne konkretiseres i Natura 2000-planens afsnit 4.1 og 4.2 i form af nogle generelle og områdespecifikke retningslinjer for indsatsprogrammet.

Hovedformålet med indsatserne i perioden 2022-27 er:

1. Fokus på mere naturlige processer og naturens robusthed
2. Sikre og forbedre tilstanden af den eksisterende natur og levesteder
3. Bekæmpe invasive arter

Indsatsen udføres både på offentlige og private arealer i området. Projekter på private lodsejeres arealer gennemføres helst gennem frivillige aftaler. Der findes blandt andet en række understøttende tilskudsordninger, som kan søges gennem Landbrugsstyrelsen og Miljøstyrelsen, samt midler til Life-projekter som medfinansieres af EU. Det er dog lovpligtigt for kommunerne at søge at indgå de nødvendige driftsaftaler eller, hvis det ikke lader sig gøre, meddele påbud.

Handleplanen omfatter et enkelt privat areal på 4,5 ha, der er kortlagt som strandeng, naturtype 1330. Området afgræsses, men der er muligvis et potentiale for en mere artsrig tilstand, hvis græsningen justeres i retning af lavere sommergræsningstryk og en længere græsningssæson.

2. Baggrund

Miljøstyrelsen har udarbejdet Natura 2000-planer for 257 Natura 2000-områder, som indgår i den danske del af det europæiske Natura 2000-netværk. Planerne beskriver målene for det enkelte Natura 2000-område og fastlægger de indsatser, der skal ske inden for planperioden 2022–27. Natura 2000-planerne kan ses på Miljøstyrelsens hjemmeside www.mst.dk.

Ud fra Natura 2000-planerne er der udarbejdet Natura 2000-handleplaner for de enkelte Natura 2000-områder. Handleplanerne skal medvirke til at gennemføre Natura 2000-planerne for de enkelte områder. Handleplanen for den lysåbne natur og de ikke-fredskovbevoksede udarbejdet af Syddjurs Kommune på grundlag af Natura 2000-plan for området.

Hver kommune er ansvarlig for de dele af handleplanen, der vedrører kommunens geografiske område på land og kommunens kystnære områder. Kommunerne er ansvarlige for, at handleplanerne gennemføres inden udgangen af 2027.

Offentlige lodsejere, som ejer arealer i Natura 2000-området, kan vælge at gennemføre Natura 2000-planen direkte i egne planer for forvaltningsindsatser (eks. drifts- og plejeplaner). Der udarbejdes ikke handleplan for Naturstyrelsens arealer, da Naturstyrelsen selv udarbejder planer for forvaltningsindsatser. Et resume af plejeplanen for Naturstyrelsens arealer i Natura 2000-område N230 Kaløskovene og Kaløvig af bilag 2.

Miljøstyrelsen er myndighed på de skovbevoksede fredskovspligtige arealer, og er ansvarlig for at udarbejde en Natura 2000-skovhandleplan, som sammenskrives med kommunens Natura 2000-handleplan. I denne handleplan er hele det skovbevoksede fredskovspligtige areal ejet af en offentlig lodsejer (Naturstyrelsen), der selv udarbejder forvaltningsplan. Der skal derfor ikke udarbejdes skovhandleplan af Miljøstyrelsen jfr. Bekendtgørelse om tilvejebringelse af Natura 2000-skovplanlægning, LBK nr. 690 af 26/05/2023, §4 stk. 4.

2.1 Den lovgivningsmæssige ramme

Den lovgivningsmæssige baggrund for handleplanerne findes i:

- Miljømålsloven (lovbekendtgørelse nr. 692 af 26. maj 2023)
- Naturbeskyttelsesloven (lovbekendtgørelsen nr. 1392 af 2. oktober 2022)
- Bekendtgørelse om kommunalbestyrelsernes Natura 2000-handleplaner (bekendtgørelse nr. 944 af 27. juni 2016)
- Bekendtgørelse af lov om skove (lovbekendtgørelse nr. 690 af 26. maj 2023)
- Bekendtgørelse om tilvejebringelse af Natura 2000-skovplanlægning (bekendtgørelse nr. 946 af 27. juni 2016)

Det er kommunalbestyrelsen, der er ansvarlig for at gennemføre Natura 2000-planen på de privatejede arealer. Offentlige lodsejere er ansvarlige for at gennemføre Natura 2000-planen på deres egne arealer.

Handleplanen skal ifølge lovgivningen indeholde nedenstående:

- En prioritering af myndighedens forventede forvaltningsindsats i planperioden på baggrund af en opgørelse af behovet for konkrete forvaltningstiltag.
- De forventede initiativer, som myndigheden vil tage for at gennemføre Natura 2000-handleplanen, herunder en plan for interessentinddragelse.
- En oversigt over fordelingen af indsatsen mellem kommunale myndigheder, Miljøstyrelsen og offentlige lodsejere.
- En redegørelse for gennemførelsen af handleplanen for den forudgående 6 års periode, der gør det muligt at vurdere, i hvilket omfang Natura 2000-handleplanen er gennemført for den forudgående periode.

Handleplanen skal ikke omfatte offentligt ejede arealer, hvis der for disse arealer er udarbejdet/udarbejdes en plan for forvaltningsindsatsen, der er i overensstemmelse med de fastsatte mål for naturtilstanden i Natura 2000-planen. Der indsættes et resumé af de offentlige planer i handleplanens bilag.

Handleplanen skal være så konkret, at dens gennemførelse kan vurderes. Dog må handleplanen ikke foregribe det præcise indhold af de aftaler eller afgørelser, der træffes i forhold til den enkelte lodsejer i forbindelse med gennemførelsen af handleplanen.

Handleplanen skal i samspil med vandplanlægningen realisere Natura 2000-planen for så vidt angår vandbehov for de naturtyper, som er direkte afhængige af et vandøkosystem. Natura 2000-planens mål om forbedret vandkvalitet i større søer, vandløb, fjorde og kystvande realiseres gennem indsatsen i vandplanlægningen og skal ikke indgå Natura 2000-handleplanerne.

2.2 Miljøvurdering af handleplanerne

Natura 2000-handleplanerne er en type af planer, som kan være omfattet af krav om miljøvurdering i henhold til Bekendtgørelse af lov om miljøvurdering af planer og programmer og af konkrete projekter (VVM) (lovbekendtgørelse nr. 4 af 3. januar 2023) – herefter refereret til som miljøvurderingsloven.

Ved vurderingen af om en handleplan er omfattet af Miljøvurderingsloven ses på kriterierne i lovens § 8. Erfaringsmæssigt er der en del handleplaner, som ikke vil være omfattet af miljøvurderingsloven. Det afhænger dog i alle tilfælde af det konkrete indhold af handleplanen, og der skal derfor altid foretages en særskilt vurdering for hver plan.

Denne handleplan er blevet vurderet i forhold til, om den er omfattet af miljøvurderingsloven. Det er vurderet, at den ikke er omfattet af miljøvurderingsloven og der dermed ikke skal udarbejdes miljøvurdering af handleplanen.

Der er vurderet på, om handleplanen sætter nye rammer for fremtidige anlægstilladelser, eller om den vurderes at kunne påvirke internationalt udpegede naturbeskyttelsesområder væsentligt jfr. miljøvurderingslovens §8.

Det er myndighedens vurdering, at handleplanen ikke sætter nye rammer for fremtidige anlægstilladelser.

Det er myndighedens vurdering, at handleplanen er undtaget fra habitatdirektivets artikel 6, stk. 3 og dermed fra vurdering efter miljøvurderingsloven, fordi planerne er "direkte forbundet med eller nødvendige for lokalitetens forvaltning" jfr. artikel 6, stk. 3, 1. pkt. Handleplanen anses som direkte forbundet med og nødvendig for Natura 2000-områdets forvaltning.

For samtlige Natura 2000-planer er der foretaget en strategisk miljøvurdering (SMV). Natura 2000-planerne og de tilhørende miljøvurderinger kan findes på Miljøstyrelsens hjemmeside under Natura 2000, tredje generation planer (2022-2027).

3. Gennemførelse af Natura 2000-handleplan for sidste planperiode

3.1 Redegørelse for gennemførelse af sidste Natura 2000-handleplan

Handleplanerne for anden planperiode har været gældende siden udgangen af 2017. Syddjurs Kommune har i den mellemliggende periode ikke arbejdet for at gennemføre den indsats, der blev beskrevet i Natura 2000-planen for planperioden 2016-2021. I denne anden periode var der følgende indsatsprogram:

Generelle retningslinjer

1. Myndighederne tager i deres administration af lovgivningen og deres forvaltning udgangspunkt i målsætningen for det enkelte Natura 2000-område og sikrer dermed en grundlæggende beskyttelse af udpegningsgrundlaget.
2. Der arbejdes for at sikre de lysåbne terrestriske naturtyper en hensigtsmæssig hydrologi, drift og pleje.
3. Der arbejdes for at sikre egnede levesteder for områdets arter.
4. Der arbejdes på at opnå størst mulig naturmæssig robusthed og sammenhæng i områdets natur ved at sikre større driftsenheder af lysåbne naturtyper.
5. Hydrologiprojekter finansieret via landdistriktsprogrammet, igangsatte Life-projekter og udvidelse/sikring af levesteder fra Natura 2000-planen 2010-15 afsluttes.
6. For skovnaturtyper skal sikres en skovnaturtypebevarende drift og pleje. I særlige tilfælde kan permanent ophør af drift (urørt skov) være nødvendig for at opfylde direktivforpligtelsen.
7. Indsatser gennemført i 1. planperiode vedligeholdes, f.eks. ved genrydning af arealer, hvor der tidligere har været gennemført en Natura 2000-indsats

3.2 Foreløbig vurdering af gennemførelse af sidste Natura 2000-handleplan

Handleplanen skal ifølge bekendtgørelsen indeholde en redegørelse for gennemførelsen af handleplanen for den forudgående 6 og 12 års periode, der gør det muligt at vurdere, i hvilket omfang Natura 2000-planen for

den forudgående periode er realiseret. Vurderingen, af hvorvidt handleplanerne er gennemført i den forudgående periode, er baseret på, om de planlagte indsatser fra sidste handleplan er opfyldt, eller der er udført tilsvarende tiltag.

Som nævnt omfatter handleplanen et enkelt privat strandengsareal på 4,5 ha. der allerede afgræsses. Kommunen har derfor ikke udført nogen indsats, da de lysåbneprivatejede naturtyper er blevet afgræsset i hele perioden. Kommunen vurderer dog, at det er et muligt potentiale for en bedre naturtilstand, hvis græsningen justeres i retning af lavere sommergræsningstryk og en længere græsningssæson. Kommunen vil tage initiativ til dette i 3. planperiode.

Effekten af indsatserne bliver løbende vurderet i det Nationale Overvågningsprogram for Vandmiljø og Natur (NOVANA), som overvåger vandmiljøets og naturens tilstand inden for de områder, der prioriteres i forhold til de politisk fastsatte økonomiske rammer.

4. Behov for indsatser

Natura 2000-planen for området beskriver de konkrete mål for indsatsen. Indsatsprogrammet i Natura 2000-planerne er afstemt, så den økonomiske ramme og den krævede indsats i planerne passer sammen. Til gennemførelse af planerne stiller staten en række virkemidler til rådighed, ligesom det forudsættes, at kommunerne bidrager økonomisk via de midler, som kommunerne er blevet økonomisk kompenseret for af staten (DUT-midlerne).

På baggrund af Natura 2000-planen har kommunen vurderet, at der er behov for nedenstående konkrete forvaltningstiltag. Handleplanmyndigheden skal forsøge at indgå frivillige aftaler med lodsejere om drift. Hvor dette ikke er muligt, skal myndigheden påbyde en bestemt drift, hvis det er nødvendigt for opnåelse af målene i Natura 2000-planen eller for at forhindre forringelse og forstyrrelse.

Offentlige lodsejere skal selv organisere gennemførelse af indsatser på egne arealer, ligesom private også af egen kraft kan udføre indsatserne

For både private og offentlige lodsejere gælder dog, at en række aktiviteter skal anmeldes til kommunen inden de iværksættes. Aktiviteterne er nævnt i bilag 2 til naturbeskyttelsesloven. I dette Natura2000-område er det primært følgende aktivitet, der er relevant:

- Væsentlig ændring inden for kort tid i græsningsintensitet, herunder ophør med græsning eller høslæt.

Der er udarbejdet en vejledning om reglerne for anmeldelse, som kan ses her: [anmeldevejledning.pdf \(mst.dk\)](#). Både offentlige og private lodsejere skal være opmærksomme på, at pligten til at anmelde aktiviteterne gælder uanset om aktiviteten er omtalt i Natura2000-plan, handleplan eller en offentlig lodsejers driftsplan.

Især ændring af græsningsintensitet er relevant, da græsningsintensiteten er af stor betydning for tilstanden af de lysåbne naturtyper. Der kan ikke gives en udtømmende liste over hvilke ændringer, der er væsentlige, men som udgangspunkt skal alle ændringer anmeldes, hvis man selv forventer en effekt. Det gælder naturligvis ophør og opstart af græsning. Det kan også omfatte et skift fra kvæg til får, hvis man ønsker at græsse mere på rynket rose eller vedplanter. Det kan også være et skift i græsningssæson, så en fårebesætning græsser forår og sommer i stedet for efterår.

Kommunen vil i det enkelte tilfælde vurdere konkret, om ændringen kan modarbejde naturkvaliteten og vil i så fald søge at aftale eller påbyde en alternativ drift. Ved vurderinger af eventuelle påvirkninger gælder

forsigtighedsprincippet. Man må altså kun ændre græsningen, hvis det er helt sikkert, at det støtter Natura2000-planens målsætninger om god, alsidig naturtilstand. Derfor bør alle græsningsændringer anmeldes til kommunen.

Tabel 1: Behov for indsatser for naturtyperne*

Forventede indsatser		Skøn over behov:		
		Igangværende indsats	Ny indsats	Samlet behov for indsats
Lysåbne naturtyper	Ekstensiv afgræsning	0 ha	Op til 4,5ha	Op til 4,5 ha

* Omfatter ikke offentlige arealer, hvor ejeren gennemfører Natura 2000-planen i egne planer for forvaltningsindsatser. Se resumé af plan for forvaltningsindsatserne i bilag 1.

5. Indsatser fordelt på aktør

Grundlæggende er ansvaret fordelt, så kommunerne er ansvarlig myndighed på alle arealer i kommunen undtagen de skovbevoksede fredskovspligtige arealer.

Miljøstyrelsen er ansvarlig myndighed for de skovbevoksede fredskovspligtige arealer. Det gælder dog, at kommunerne er ansvarlige for de arealer i fredskov, der er beskyttet efter §3 i naturbeskyttelsesloven.

Myndighederne er ansvarlige, jfr. ovenstående fordeling, for gennemførelse af handleplanen undtagen for offentlige arealer, hvor lodsejer selv er ansvarlige for at gennemføre handleplanen. De fleste indsatser er geografisk bestemt, hvorved den nævnte myndigheds- og arealdeling er gældende. Det er muligt at finde relevante Natura 2000-geodata i [MiljøGIS](#)¹. Endvidere kan overvågningsdata fra NOVANA-programmet tilgås via [Danmarks Miljøportal](#)² og i Natura 2000-basisanalyserne.

Der kan være indsatser i Natura 2000-planens indsatsprogram, hvor der ikke er samme klare geografiske afgræsning. I denne handleplan er der en naturlig ansvarsfordeling ud fra den geografiske afgræsning, og dermed hvilken myndighed, der er ansvarlig for gennemførelse.

Tabel 2 Fordeling af naturtypearealer på aktører. * Areal enten ikke kendt eller indgår i anden naturtypekategorisering.

	Naturtype	Handleplanmyndighed		
		Miljøstyrelsen	Offentlig lodsejer, der planlægger selv	Syddjurs Kommune
Lysåben natur	Strandvold med enårige planter (1210)		*	
	Strandvold med flerårige planter (1220)		0,15 ha	
	Enårig strandengsvegetation (1310)		*	

¹ <https://miljoegis.mim.dk/spatialmap?profile=natura2000planer3-2022>

² <https://www.miljoportal.dk/>

	Strandeng (1330)		13,5 ha	4,5 ha
	Kransnålgesø (3140)		*	
	Næringsrig sø (3150)		8 ha	
	Kalkoverdrev (6210)		13 ha	
	Surt overdrev (6230)		*	
	Tidvis våd eng (6410)		0,19 ha	
	Kildevæld (7220)		0,16 ha	
	Rigkær (7230)		0,44 ha	
Skovnaturtyper med fredskovspligt	9110 Bøg på mor		*	
	9130 Bøg på muld		125 ha	
	9150 Bøg på kalk		3 ha	
	9160 Egeblandskov		13 ha	
	91E0 Elle- og askeskov		10 ha	

6. Prioritering af den forventede indsats

Natura 2000-planerne 2022-2027 har især fokus på en naturforvaltning, hvor man gør brug af naturens egne dynamikker. Samtidig fastholdes en række indsatser, der er kendt fra de gældende planer.

Hovedformålene med indsatserne i tredje planperiode (2022-2027) er:

1. Fokus på mere naturlige processer og naturens robusthed

- 1.1. der er øget fokus på en mere naturnær forvaltning med fokus på at sikre sammenhæng i naturen og mere naturlige dynamikker i Natura 2000-områderne
- 1.2. der arbejdes for at udvide arealet med urørt skov
- 1.3. der er fokus på tiltag mod klimaforandringer og dermed områdernes robusthed over for pludselige hændelser

2. Sikre og forbedre tilstanden af den eksisterende natur og levesteder hvilket bl.a. er i overensstemmelse med 'brandmandens lov' og EU's biodiversitetsstrategi 2030

- 2.1. fortsætte arbejdet med at sikre naturtilstanden f.eks. ved naturpleje på plejekrævende arealer
- 2.2. fortsætte arbejdet med at afsøge behovet for og udlægge forstyrrelsesfrie zoner bl.a. til gavn for trækfugle, marine naturtyper og havpattedyr
- 2.3. fokus på indsatser, der gavner truede arter og fugle

2.4. fortsætte arbejdet med at afsøge behovet for at regulere fiskeri i beskyttede områder

3. Bekæmpe invasive arter

3.1. fortsætte arbejdet med at bekæmpe invasive arter

Prioriteringen af den forventede forvaltningsindsats i planperioden er sket på baggrund af opgørelsen af behovet for konkrete indsatser (se kapitel 4). Den nedenstående prioritering afspejler således den forventede tidsfølge af indsatsen i forbindelse med de konkrete forvaltningstiltag.

Kommunen vil søge at indgå aftale med lodsejer om en tilretning af græsningsdriften på det private strandengsareal.

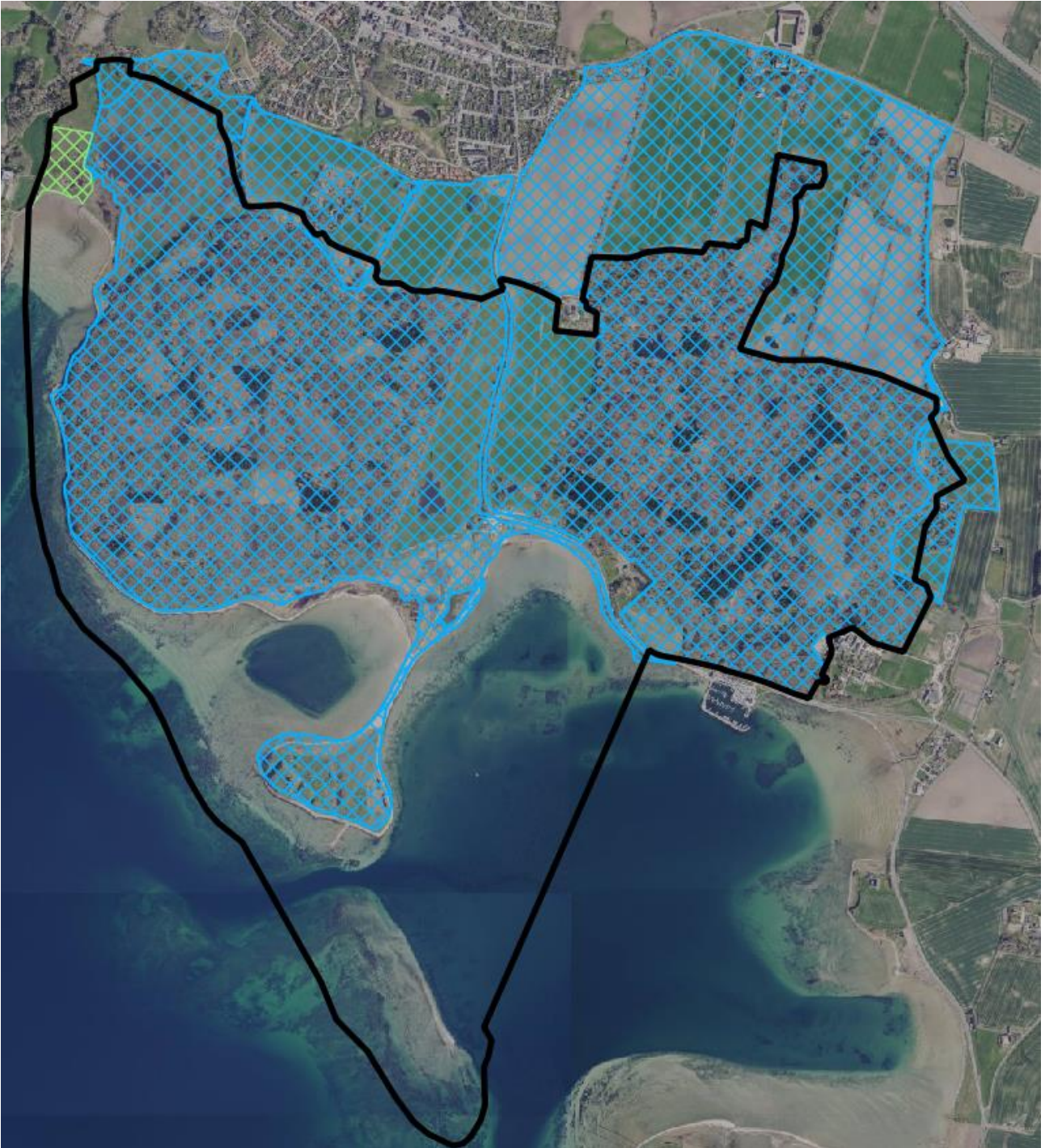
7. Forventede initiativer og plan for interessentinddragelse

Projekterne gennemføres ved frivillige aftaler eller efter påbud, og derfor er det i mange tilfælde ikke på nuværende tidspunkt muligt at beskrive hvornår projekterne bliver udført. Kommunen vil i hvert enkelt tilfælde sørge for, at relevante interessenter bliver inddraget.

Der vil være tale om en lokal indsats, der primært berører den enlige lodsejer. Det er derfor kommunens hensigt, at der ikke sker inddragelse af Grønt Råd eller andre eksterne interessenter i forbindelse med realiseringen af handleplanen. Kun hvis indsatsen konkret får en effekt for andre interessenter end ejer og bruger, vil de blive involveret.

Bilag 1: Kortbilag

Kort over området. Naturstyrelsens arealer er vist med blå skravering. Private lysåbne arealer, omfattet af planen, er vist med grøn skravering.



Baggrundskort: Geodanmark: Ortofoto 2023

Bilag 2: Resumé af offentlige lodsejeres planer for forvaltningsindsatser

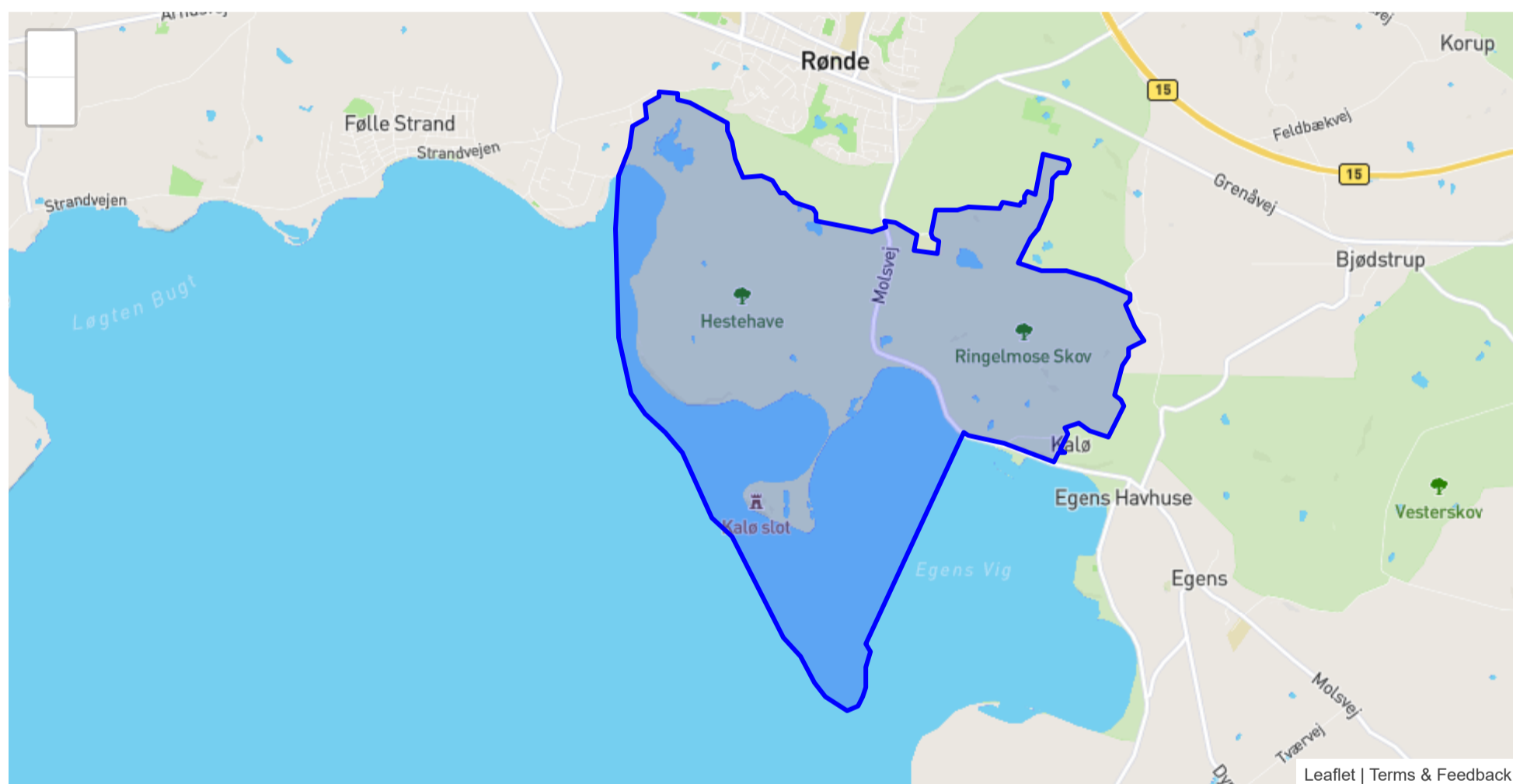
Sammenfatning af plejeplan for Naturstyrelsens arealer i Natura 2000-område N230 Kaløskovene og Kaløvig

Det er muligt at finde den samlede plan for forvaltningsindsats på Naturstyrelsens hjemmeside: <https://naturstyrelsen.dk/drift-og-pleje/natura-2000-plejeplaner/>. Plejeplanen omfatter foruden denne sammenfatning en kortudstilling af de planlagte indsatser. I kortudstillingen er det muligt at finde information om de planlagte indsatser for de enkelte kortlagte naturtyper samt arter.

Naturstyrelsen har, jf. §5 i BEK nr 944 af 27/06/2016 og §15 i BEK nr 946 af 27/06/2016, som offentlig grundejer besluttet selv at udarbejde plejeplaner for Naturstyrelsens arealer indenfor N2000 området i overensstemmelse med [Natura 2000-planen](#) for området.

Beskrivelse af området

Natura 2000-området N230 har et areal på: 752.5 ha. Heraf ejer Naturstyrelsen ca. 475 ha. Størstedelen af landarealet udgøres af Ringlemose Skov og Hestehave Skov samt halvøen omkring Kalø Slotsruin. Skovene er frodig løvskov på meget lerholdige morænebakker ud mod Kalø Vig. Slotshalvøen er præget af overdrev og strandeng med strandvolde og flere meget fugtige kærområder og mindre partier af rørskov. Engene ved Føllebund er vigtige fuglelokaliteter.



Tabel A: Kortlagte naturtyper på Naturstyrelsens arealer i Natura 2000-området

Skovnaturtyper	Areal [ha]
91E0 - Elle- og Askeskove	10.1
9130 - Bøg på muld	124.7
9150 - Bøg på kalk	3.2
9160 - Ege-blandskov	13.2

Lysåbne naturtyper	Areal [ha]
1220 - Strandvold med flerårige planter	0.1
1330 - Strandeng	13.0
3150 - Næringsrig sø	1.0
6210 - Kalkoverdrev	13.2
6410 - Tidvis våd eng	0.2
7220 - Kildevæld	0.2
7230 - Riggær	0.4

Arter på udpegningsgrundlaget fremgår ikke af ovenstående tabel. Der henvises derimod til N2000 planen for området.

Planlagte indsatser

I det følgende angives Naturstyrelsens planlagte indsatser for naturtyperne på udpegningsgrundlaget. Indsatserne er beskrevet i nedenstående tabeller og suppleret med forklarende tekst.

I tabellerne skelnes mellem "Eksisterende indsats" og "Ny indsats". "Eksisterende indsats" anvendes, hvor den pågældende indsats allerede er omfattet af den eksisterende arealforvaltning, eller hvor det fremgår af eksisterende driftsplaner og lignende, at indsatsen vil blive gennemført i plejeplanperioden. "Ny indsats" omfatter de indsatser, der alene gennemføres for at opfylde målene i N2000-planerne for 2022 - 2027.

Tabel B: Planlagte indsatser for naturtyperne på Naturstyrelsens arealer i Natura 2000-området

Indsatser - Skovnaturtyper (planperiode 2022-2033)	Eksisterende indsats [ha]	Ny indsats [ha]	Samlet behov for indsats [ha]
Aktiv lukning af dræn og grøfter		107.1	107.1
Græsningsskov		39.3	39.3
Ophør med vedligeholdelse af afvanding		5.2	5.2
Urørt skov med naturgenopretningsaktivitet	151.3		151.3

Indsatser - Lysåbne naturtyper (planperiode 2022-2027)	Eksisterende indsats [ha]	Ny indsats [ha]	Samlet behov for indsats [ha]
Andre aktiviteter til gavn for lysåbne naturtyper		< 0.1	< 0.1
Andet areal uden drift	1.2		1.2
Græsning	24.3	0.7	25.0
Hegning	8.1	0.7	8.8
Rydning af bevoksning		0.2	0.2

Indsatser - Lysåbne naturtyper (planperiode 2022-2027)	Eksisterende indsats [ha]	Ny indsats [ha]	Samlet behov for indsats [ha]
Rydning af opvækst	0.6		0.6
Slåning - d.v.s. uden fjernelse af det afslåede	0.4		0.4

Ovenstående tabel udstiller Naturstyrelsens planlagte indsatser i planperioden. Indsatserne er planlagt med ophæng i målsætninger og retningslinjer fra den overordnede N2000 plan, som rækker ud over den enkelte planperiode, mens indsatserne forventes udmøntet indenfor planperioden.

I planperioden søges gendannet naturlig hydrologi i Hestehave Skov og Ringelmose Skov. Kunstige afvandingskanaler sløjfes og flere vådområder skabes i skovene. Etablering af græsningsfolde, der omfatter både skov og lysåbne arealer, skal medvirke til understøtte udviklingen af mere lysåbne og varierede skovnaturtyper. Græsning er fortsat væsentligste indsats for en sikring af de lysåbne naturtyper. Supplerende tiltag er kun nødvendige i mindre omfang.

Tabel C: Udvikling mod ny kortlagt naturtype

Der planlægges ikke for udvikling af nye naturtyper i indeværende planperiode. Derfor vises Tabel C ikke.

Tabel D: Planlagte indsatser for arter, udover indsatser for naturtyper på lysåbne naturtyper og skovnaturtyper på Naturstyrelsens arealer i Natura 2000-området

Plejen af områdets naturtyper vil samtidig tilgodese en række arter på udpegningsgrundlaget. Der planlægges ikke yderligere indsatser alene for arter i indeværende planperiode.

Opsummering

Den samlede indsats for naturtyper og arter på Naturstyrelsens arealer forventes hermed at understøtte de i Natura 2000-planen fastsatte mål for naturtilstanden.

Redegørelse for indsatsen i den forgangne plejeplansperiode

For de lysåbne naturtyper og arter på udpegningsgrundlaget omhandler denne redegørelse planperioden 2016-2021. For skovnaturtyper perioden 2010-2021.

Nedenstående tabeller viser en oversigt over planlagte og gennemførte aktiviteter på Naturstyrelsens arealer inden for Natura 2000-område N230 Kaløskovene og Kaløvig

Tabel E: Status for gennemførelse af aktiviteter for seneste planperiode fordelt på naturtyper og arter

Skovnaturtyper (planperiode 2010-2021)	Indsats	Areal [ha]
9130 - Bøgeskove på muldbund	Urørt skov	6.0
9130 - Bøgeskove på muldbund	Bevarelse af 3-5 store træer pr. ha til henfald	123.0
9150 - Bøgeskove på kalkbund	Urørt skov	9.2
9160 - Egeskove på mere eller mindre rig, ofte vandlidende jordbund	Urørt skov	0.4

Skovnaturtyper (planperiode 2010-2021)	Indsats	Areal [ha]
9160 - Egeskove på mere eller mindre rig, ofte vandlidende jordbund	Bevarelse af 3-5 store træer pr. ha til henfald	13.6
9999 - Elle- og askeskove ved vandløb, søer og væld	Urørt skov	0.8
9999 - Elle- og askeskove ved vandløb, søer og væld	Bevarelse af 3-5 store træer pr. ha til henfald	10.8

Lysåbne naturtype (planperiode 2016-2021)	Indsats	Areal [ha]
1220 - Strandvold med flerårige planter	Andet areal uden drift	0.1
1330 - Strandeng	Rydning af opvækst	1.0
1330 - Strandeng	Græsning	11.8
6210 - Kalkoverdrev	Rydning af opvækst	11.2
6210 - Kalkoverdrev	Græsning	12.4
7230 - Rigkær	Græsning	0.4

Tabel F: Oversigt over ikke-planlagte indsats, der er gennemført, og som gavner arter eller naturtyper på udpegningsgrundlaget

Der er ikke gennemført indsats udover det planlagte i den forgangne planperiode. Derfor vises Tabel F ikke.

Tabel G: Oversigt over indsats der ikke er gennemført

Lysåbne naturtype (planperiode 2016-2021)	Indsats	Areal [ha]
1330 - Strandeng	Græsning	0.8
1330 - Strandeng	Rydning af opvækst	6.1
6210 - Kalkoverdrev	Slæt - dvs. med fjernelse af det afslåede	1.0
6410 - Tidvis våd eng	Rydning af opvækst	0.2
6410 - Tidvis våd eng	Slæt - dvs. med fjernelse af det afslåede	0.2
7230 - Rigkær	Rydning af opvækst	0.4

De nævnte indsats er sekundære støttefunktioner i forhold til afgræsning som primær indsats. Det har i planperioden ikke været nødvendigt at anvende i dem i det planlagte omfang.

Opsummering

Med baggrund i ovenstående redegørelse for indsats i den forgangne planperiode kan Naturstyrelsen konkludere, at de planlagte aktiviteter er overvejende gennemført for Naturstyrelsens arealer. Samlet har disse indsats bidraget positivt til opfyldelse af Natura 2000-planens målsætninger.

Miljøvurderingsloven, habitatdirektivet og plejeplanen

For samtlige Natura 2000-planer er der foretaget en strategisk miljøvurdering (SMV). Natura 2000-planerne og de tilhørende miljøvurderinger kan findes på Miljøstyrelsens hjemmeside under Natura 2000, tredje generation planer (2022-2027).

Natura 2000-plejeplanerne er en type af planer, som kan være omfattet af krav om miljøvurdering i henhold til Bekendtgørelse af lov om miljøvurdering af planer og programmer og af konkrete projekter (VVM) (lovbekendtgørelse nr. 4 af 3. januar 2023) – herefter refereret til som miljøvurderingsloven.

Ved vurderingen af om en plejeplan er omfattet af miljøvurderingsloven ses på kriterierne i lovens § 8. Erfaringsmæssigt er der en del plejeplaner, som ikke vil være omfattet af miljøvurderingsloven. Det afhænger dog i alle tilfælde af det konkrete indhold af plejeplanen, og der skal derfor altid foretages en særskilt vurdering for hver plan.

Denne plejeplan er blevet vurderet i forhold til, om den er omfattet af miljøvurderingsloven. Det er vurderet, om plejeplanen fastsætter nye rammer for fremtidige anlægstilladelser, eller om den vurderes at kunne påvirke internationalt udpegede naturbeskyttelsesområder væsentligt jfr. miljøvurderingslovens § 8. Det er Naturstyrelsens vurdering, at plejeplanen ikke fastsætter nye rammer for fremtidige anlægstilladelser til projekter omfattet af lovens bilag 1 eller 2 og dermed ikke er omfattet af krav om miljøvurdering.

Denne plejeplan for Natura 2000-område 230 Kaløskovene og Kaløvig omfatter indsatserne beskrevet i afsnittet planlagte indsatser. De planlagte indsatser forventes gennemført med det formål at understøtte bevaringsmålsætningerne for hhv. arter og naturtyper på udpegningsgrundlaget.

I denne plejeplan planlægges der ikke gennemført aktiviteter med henblik på at udvikle naturtyper på bekostning af andre naturtyper.

Det er Naturstyrelsens vurdering, at plejeplanen er undtaget fra habitatdirektivets artikel 6, stk. 3 og dermed fra vurdering efter miljøvurderingsloven, fordi planerne er "direkte forbundet med eller nødvendige for lokalitetens forvaltning" jfr. artikel 6, stk. 3, 1. pkt. Plejeplanen anses således som direkte forbundet med og nødvendig for Natura 2000-områdets forvaltning.
