

Natura 2000-handleplan 2022–2027

Stubbe Sø

Natura 2000-område nr. N48

Habitatområde H44



Titel: Natura 2000-handleplan for N48 Stubbe Sø

Udgiver: Syddjurs Kommune og Miljøstyrelsen

År: 2024

Forsidefoto: Arealer ved Stubbe Sø ved solnedgang set fra øst mod vest Foto: Syddjurs Kommune

Baggrundskort: GeoDanmark - Ortofoto 2024

Må citeres med kildeangivelse.



Indhold

1. Resumé	4
2. Baggrund	4
2.1 Den lovgivningsmæssige ramme	5
2.2 Miljøvurdering af handleplanerne.....	6
3. Gennemførelse af Natura 2000-handleplan for sidste planperiode	6
3.1 Redegørelse for gennemførelse af sidste Natura 2000-handleplan 2016-2021.....	6
3.2 Foreløbig vurdering af gennemførelse af sidste Natura 2000-handleplan	7
4. Behov for indsatser	8
5. Indsatser fordelt på aktør	10
6. Prioritering af den forventede indsats	12
7. Forventede initiativer og plan for interessentinddragelse	12
Bilag 1: Kortbilag	14
Bilag 2: Resumé af offentlige lodsejeres planer for forvaltningsindsatser	15

1. Resumé

Handleplanen for Natura2000-område 48 Stubbe Sø beskriver den indsats, der skal igangsættes i Natura 2000-området inden udgangen af 2027. Natura 2000-området består af Habitatområde 44 Stubbe Sø. Figur 1 viser der arter og naturtyper, som Natura 2000-området er udpeget for beskytte. Bilag 1 viser et kort over området.

Figur 1 viser de arter og naturtyper, som Natura2000-område 48 er udpeget for at beskytte

Udpegningsgrundlag for Habitatområde nr. 44		
Naturtyper:	Kransnålalge-sø (3140)	Næringsrig sø (3150)
	Vandløb (3260)	Tør hede (4030)
	Surt overdrev* (6230)	Tidvis våd eng (6410)
	Rigkær (7230)	Bøg på mor (9110)
	Ege-blandskov (9160)	Stilkeke-krat (9190)
	Elle- og askeskov* (91E0)	
Arter:	Odder (1355)	Damflagemus (1318)

Det overordnede mål for området er beskrevet i afsnit 3.1 i Natura 2000-planen og de konkrete mål i afsnit 3.2. Generelt gælder for dette område, at den samlede forekomst af naturtyper og arters levesteder i Natura 2000-området, uanset om de er kortlagt, skal være stabil eller i fremgang, hvis de naturgivne forhold giver mulighed for det.

Målsætningerne konkretiseres i Natura 2000-planens afsnit 4.1 og 4.2 i form af nogle generelle og områdespecifikke retningslinjer for indsatsprogrammet.

Hovedformålet med indsatserne i perioden 2022-27 er:

1. Fokus på mere naturlige processer og naturens robusthed
2. Sikre og forbedre tilstanden af den eksisterende natur og levesteder
3. Bekæmpe invasive arter

Konkret skal der derfor arbejdes på at skabe naturlig hydrologi og naturlig afgræsning, hvor der drænes mindst muligt og hvor græsningen sker over hele året og uden tilskuds fodring. Der kan, afhængig af skovbrugsinteresserne, også være behov for at etablere urørt skov.

Indsatsen udføres både på offentlige og private arealer i området. Projekter på private lodsejeres arealer gennemføres helst gennem frivillige aftaler. Der findes blandt andet en række understøttende tilskudsordninger, som kan søges gennem Landbrugsstyrelsen og Miljøstyrelsen, samt midler til Life-projekter som medfinansieres af EU. Det er dog lovpligtigt for kommunerne at søge at indgå de nødvendige driftsaftaler eller, hvis det ikke lader sig gøre, meddele påbud.

2. Baggrund

Miljøstyrelsen har udarbejdet Natura 2000-planer for 257 Natura 2000-områder, som indgår i den danske del af det europæiske Natura 2000-netværk. Planerne beskriver målene for det enkelte Natura 2000-område og fastlægger de indsatser, der skal ske inden for planperioden 2022–27. Natura 2000-planerne kan ses på Miljøstyrelsens hjemmeside www.mst.dk.

Ud fra Natura 2000-planerne er der udarbejdet Natura 2000-handleplaner for de enkelte Natura 2000-områder. Handleplanerne skal medvirke til at gennemføre Natura 2000-planerne for de enkelte områder. Denne handleplan er udarbejdet af Syddjurs Kommune og Miljøstyrelsen på grundlag af Natura 2000-planen for området.

Hver kommune er ansvarlig for de dele af handleplanen, der vedrører kommunens geografiske område på land og kommunens kystnære områder. Kommunerne er ansvarlige for, at handleplanerne gennemføres inden udgangen af 2027. Miljøstyrelsen er ansvarlig for at udarbejde en skovhandleplan for de skovbevoksede, fredskovspligtige Natura 2000-arealer med skovhabitatnatur, inklusiv de arealer der er nævnt i skovlovens §28 (herfra omtalt som skovbevoksede, fredskovspligtige arealer). Der skal gennemføres en planlægning hvert 12. år, som rammer denne planperiode. Miljøstyrelsen er ansvarlig for, at indsætserne på de skovbevoksede, fredskovspligtige arealer gennemføres inden udgangen af år 2033. Kommunernes handleplan og Miljøstyrelsens skovhandleplan sammenskrives og udmøntes i denne samlede Natura 2000-handleplan.

Offentlige lodsejere, som ejer arealer i Natura 2000-området, kan vælge at gennemføre Natura 2000-planen direkte i egne planer for forvaltningsindsatser (eks. drifts- og plejeplaner). Der udarbejdes ikke handleplan for Naturstyrelsens arealer, da Naturstyrelsen selv udarbejder planer for forvaltningsindsatser. Naturstyrelsens arealer udelades fra denne handleplan i forventning om, at indsatsen er i tråd med Natura2000-planens bevaringsmålsætninger. Data fra Naturstyrelsens arealer er således ikke behandlet i denne plan, men fremgår af bilag 1.

2.1 Den lovgivningsmæssige ramme

Den lovgivningsmæssige baggrund for handleplanerne findes i:

- Miljømålsloven (lovbekendtgørelse nr. 692 af 26. maj 2023)
- Naturbeskyttelsesloven (lovbekendtgørelsen nr. 1392 af 2. oktober 2022)
- Bekendtgørelse om kommunalbestyrelsernes Natura 2000-handleplaner (bekendtgørelse nr. 944 af 27. juni 2016)
- Bekendtgørelse af lov om skove (lovbekendtgørelse nr. 690 af 26. maj 2023)
- Bekendtgørelse om tilvejebringelse af Natura 2000-skovplanlægning (bekendtgørelse nr. 946 af 27. juni 2016)

Det er kommunalbestyrelsen, der er ansvarlig for at gennemføre Natura 2000-planen på de privatejede arealer. Offentlige lodsejere er ansvarlige for at gennemføre Natura 2000-planen på deres egne arealer.

Handleplanen skal ifølge lovgivningen indeholde nedenstående:

- En prioritering af myndighedens forventede forvaltningsindsats i planperioden på baggrund af en opgørelse af behovet for konkrete forvaltningstiltag.
- De forventede initiativer, som myndigheden vil tage for at gennemføre Natura 2000-handleplanen, herunder en plan for interessentinddragelse.
- En oversigt over fordelingen af indsatsen mellem kommunale myndigheder, Miljøstyrelsen og offentlige lodsejere.
- En redegørelse for gennemførelsen af handleplanen for den forudgående 6 års periode, der gør det muligt at vurdere, i hvilket omfang Natura 2000-handleplanen er gennemført for den forudgående periode.

Handleplanen skal ikke omfatte offentligt ejede arealer, hvis der for disse arealer er udarbejdet/udarbejdes en plan for forvaltningsindsatsen, der er i overensstemmelse med de fastsatte mål for naturtilstanden i Natura 2000-planen. Der indsættes et resumé af de offentlige planer i handleplanens bilag.

Handleplanen skal være så konkret, at dens gennemførelse kan vurderes. Dog må handleplanen ikke foregribe det præcise indhold af de aftaler eller afgørelser, der træffes i forhold til den enkelte lodsejer i forbindelse med gennemførelsen af handleplanen.

Handleplanen skal i samspil med vandplanlægningen realisere Natura 2000-planen for så vidt angår vandbehov for de naturtyper, som er direkte afhængige af et vandøkosystem. Natura 2000-planens mål om forbedret vandkvalitet i større søer, vandløb, fjorde og kystvande realiseres gennem indsatsen i vandplanlægningen og skal ikke indgå Natura 2000-handleplanerne.

2.2 Miljøvurdering af handleplanerne

Natura 2000-handleplanerne er en type af planer, som kan være omfattet af krav om miljøvurdering i henhold til Bekendtgørelse af lov om miljøvurdering af planer og programmer og af konkrete projekter (VVM) (lovbekendtgørelse nr. 4 af 3. januar 2023) – herefter refereret til som miljøvurderingsloven.

Ved vurderingen af om en handleplan er omfattet af Miljøvurderingsloven ses på kriterierne i lovens § 8. Erfaringsmæssigt er der en del handleplaner, som ikke vil være omfattet af miljøvurderingsloven. Det afhænger dog i alle tilfælde af det konkrete indhold af handleplanen, og der skal derfor altid foretages en særskilt vurdering for hver plan.

Denne handleplan er blevet vurderet i forhold til, om den er omfattet af miljøvurderingsloven. Det er vurderet, at den ikke er omfattet af miljøvurderingsloven og der dermed ikke skal udarbejdes miljøvurdering af handleplanen.

Der er vurderet på, om handleplanen sætter nye rammer for fremtidige anlægstilladelser, eller om den vurderes at kunne påvirke internationalt udpegede naturbeskyttelsesområder væsentligt jfr. miljøvurderingslovens §8.

Det er myndighedens vurdering, at handleplanen ikke sætter nye rammer for fremtidige anlægstilladelser.

Det er myndighedens vurdering, at handleplanen er undtaget fra habitatdirektivets artikel 6, stk. 3 og dermed fra vurdering efter miljøvurderingsloven, fordi planerne er "direkte forbundet med eller nødvendige for lokalitetens forvaltning" jfr. artikel 6, stk. 3, 1. pkt. Handleplanen anses som direkte forbundet med og nødvendig for Natura 2000-områdets forvaltning.

For samtlige Natura 2000-planer er der foretaget en strategisk miljøvurdering (SMV). Natura 2000-planerne og de tilhørende miljøvurderinger kan findes på Miljøstyrelsens hjemmeside under Natura 2000, tredje generation planer (2022-2027).

3. Gennemførelse af Natura 2000-handleplan for sidste planperiode

3.1 Redegørelse for gennemførelse af sidste Natura 2000-handleplan 2016-2021

Jævnfør retningslinjer i indsatsprogrammet var målet med indsatsen i anden planperiode 2016-2021:

1. At myndighederne i deres administration af lovgivningen og deres forvaltning tager udgangspunkt i målsætningen for det enkelte Natura 2000-område og sikrer en grundlæggende beskyttelse af udpegningsgrundlaget.
2. At der arbejdes for at sikre de lysåbne terrestriske naturtyper en hensigtsmæssig hydrologi, drift og pleje.
3. At der arbejdes for at sikre egnede levesteder for områdets arter.

4. At der arbejdes på at opnå størst mulig naturmæssig robusthed og sammenhæng i områdets natur ved at sikre større driftsenheder af lysåbne naturtyper.
5. At evt. hydrologiprojekter finansieret via landdistriktsprogrammet, igangsatte Life-projekter og udvidelse/sikring af levesteder fra Natura 2000-planen 2010-15 afsluttes.
6. At skovnaturtyper skal sikres en skovnaturtypebevarende drift og pleje. I særlige tilfælde kan permanent ophør af drift (urørt skov) være nødvendig for at opfylde direktivforpligtelsen.

Syddjurs Kommune har ikke realiseret formålene i anden planperiode, men vil arbejde for at opnå målene sammen med de øvrige mål for tredje planperiode ved at iværksætte græsning og/eller maskine pleje af uønskede arter.

For de skovbevoksede, fredskovspligtige arealer har Miljøstyrelsen arbejdet for at gennemføre indsatserne, der blev beskrevet i første generation af Natura 2000-planen fra 2010-2015 og videreført i anden planperiode 2016-2021.

3.2 Foreløbig vurdering af gennemførelse af sidste Natura 2000-handleplan

Handleplanen skal ifølge bekendtgørelsen indeholde en redegørelse for gennemførelsen af handleplanen for den forudgående 6 og 12 års periode, der gør det muligt at vurdere, i hvilket omfang Natura 2000-planen for den forudgående periode er realiseret. Vurderingen, af hvorvidt handleplanerne er gennemført i den forudgående periode, er baseret på, om de planlagte indsatser fra sidste handleplan er opfyldt, eller der er udført tilsvarende tiltag.

Syddjurs Kommune har ikke udført indsatser i området.

Der er på privat initiativ etableret afgræsning på en del af arealerne, men det er Syddjurs Kommunes vurdering, at der stadig er behov for en indsats for at forlænge græsningssæsonen og udvide det afgræssede areal. Der er desuden behov for at reducere afvandingen af områderne med forekomst af tidvis våd eng. Områdets private skovnaturtyper ligger i al væsentlighed urørt og med naturlig hydrologi og har derfor ikke behov for en indsats. Rydning af løvskov skal desuden anmeldes til kommunen i henhold til naturbeskyttelseslovens § 19b og kan således forhindres på den måde.

Skovbevoksede, fredskovspligtige arealer følger en 12 års-cyklus, og første planperiode for disse løber således fra 2010 til 2021. Tabel 3 nedenfor viser status for de gennemførte eller igangværende indsatser i perioden 2010-2021 beliggende i kortlagt habitatskov inden for Natura 2000-området. Indsatserne er opgjort på indsatstype. Der kan være gennemført flere indsatser på det samme areal, hvorved samme areal kan fremgå flere gange (eksempelvis skovnaturtypebevarende drift og pleje forud for urørt skov, eller forbedring af hydrologi på samme areal, hvor der også er udført skovnaturtypebevarende drift og pleje). Indsatsplanerne for arealerne blev først udgivet i skovhandleplanerne i 2012.

Tabel 1 er baseret på tinglyste indsatser såsom urørt skov, på data fra tilskudsordningerne (beror på tilsagnsdata, hvorfor arealet for indsats kan være overestimeret i forhold til den endelige indsats, idet der altid vil være en vis del af de givne tilsagn, der ikke udnyttes). Der kan være usikkerheder i de indhentede data fra tilskudsordningerne fra 2010-15. Miljøstyrelsen har endvidere indhentet data for gennemførte indsatser i habitatnaturtyper på skovbevoksede fredskovsarealer fra offentlige myndigheder, og anvendt data i det omfang, Miljøstyrelsen har modtaget disse.

Tabel 1: Gennemførte indsatser på skovbevoksede, fredskovspligtige arealer. Tallene dækker over perioden 2010-2021.

Indsats	Tilskudsfinansiering på private arealer ¹ (ha)	Offentlige arealer ² (ha)	Total (ha)
Forbedring af hydrologi*			
Indsatser m.h.p. lysåben natur**			

Skovnaturtypebevarende drift og pleje***	1		1
Urørt skov		3	3

¹ Indsatser på private arealer dækker over indsatser, som er tilskudsfinansierede.

² Indsatser på offentlige arealer dækker hovedsageligt over indsatser gennemført via lodsejeres egne midler men kan også være dækket af tilskudsordninger.

* Forbedring af hydrologi dækker over lukning af dræn og grøfter samt ophør med vedligeholdelse af afvanding

** Indsatser for lysåben natur dækker over græsning, hegning og rydning med henblik på lysåben natur.

*** Skovnaturtypebevarende drift og pleje dækker over flere indsatser, heriblandt sikring af naturtyper, træer til naturligt henfald, naturnær skovdrift, rydning af uønsket opvækst, problemarter og invasive arter samt skovgræsning og foryngelse.

Ud over de ovennævnte indsatser har myndighederne søgt at gennemføre Natura 2000-handleplanen gennem følgende tiltag:

- Miljøstyrelsen har finansieret gratis rådgivning hos Dansk Skovforening for ejere af skovbevoksede, fredskovspligtige arealer i Natura 2000-områderne.
- Som opfølgning på skovlovens anmeldte ordning for Natura 2000-områderne er der i flere Natura 2000-områder indgået aftaler med private lodsejere, der er med til at sikre naturindhold og arter på de berørte arealer (LBK. nr. 690 26. maj 2023, §17-19).
- Miljøstyrelsen har arbejdet for relevante støtteordninger for at understøtte implementeringen af Natura 2000-planerne.
- Miljøstyrelsen har udført en opsøgende indsats og har kontaktet nogle private lodsejere med større arealer af privat fredskov og informeret om muligheden for at søge tilskud til indsatser i privat fredskov.

Effekten af indsatserne bliver løbende vurderet i det Nationale Overvågningsprogram for Vandmiljø og Natur (NOVANA), som overvåger vandmiljøets og naturens tilstand inden for de områder, der prioriteres i forhold til de politisk fastsatte økonomiske rammer.

4. Behov for indsatser

Natura 2000-planen for N48 Stubbe Sø, beskriver de konkrete mål for indsatsen. Indsatserne nævnt i indsatsprogrammet skal opfyldes og indsatsprogrammet i Natura 2000-planerne er afstemt, så den økonomiske ramme og den krævede indsats i planerne passer sammen. Til gennemførelse af planerne stiller staten en række virkemidler til rådighed, ligesom det forudsættes, at kommunerne bidrager økonomisk via de midler, som kommunerne er blevet økonomisk kompenseret for af staten (DUT-midlerne).

På baggrund af Natura 2000-planen har kommunen vurderet, at der er behov for nedenstående konkrete forvaltningstiltag. Handleplanmyndigheden skal forsøge at indgå frivillige aftaler med lodsejere om drift. Hvor dette ikke er muligt, skal myndigheden påbyde en bestemt drift, hvis det er nødvendigt for opnåelse af målene i Natura 2000-planen eller for at forhindre forringelse og forstyrrelse.

Offentlige lodsejere skal selv organisere gennemførelse af indsatser på egne arealer, ligesom private også af egen kraft kan udføre indsatserne.

For både private og offentlige lodsejere gælder dog, at en række aktiviteter skal anmeldes til kommunen inden de iværksættes. Aktiviteterne er nævnt i bilag 2 til naturbeskyttelsesloven. I dette Natura2000-område er det primært følgende aktiviteter, der er relevante:

- Rydning, samt træartsskifte og plantning i løvskov.
- Ændring i tilstanden af søer, heder, moser og lignende, strandenge, strandsumpe, ferske enge og overdrev, der ikke opfylder størrelseskravet i § 3.
- Ændring i tilstanden af indlandssaltenge, kilder og væld samt vandløb, der ikke er udpeget efter § 3.
- Rydning af krat af enebær på overdrev, der ikke er omfattet af § 3.

- Væsentlig ændring inden for kort tid i græsningsintensitet, herunder ophør med græsning eller høslæt.

Der er udarbejdet en vejledning om reglerne for anmeldelse, som kan ses her: [anmeldevejledning.pdf \(mst.dk\)](#). Både offentlige og private lodsejere skal være opmærksomme på, at pligten til at anmelde aktiviteterne gælder uanset om aktiviteten er omtalt i Natura2000-plan, handleplan eller en offentlig lodsejers driftsplan.

Især ændring af græsningsintensitet er relevant, da græsningsintensiteten er af stor betydning for tilstanden af de lysåbne naturtyper. Der kan ikke gives en udtømmende liste over hvilke ændringer, der er væsentlige, men som udgangspunkt skal alle ændringer anmeldes, hvis man selv forventer en effekt. Det gælder naturligvis ophør og opstart af græsning. Det kan også omfatte et skift fra kvæg til får, hvis man ønsker at græsse mere på rynket rose eller vedplanter. Det kan også være et skift i græsningssæson, så en fårebesætning græsser forår og sommer i stedet for efterår.

Kommunen vil i det enkelte tilfælde vurdere konkret, om ændringen kan modarbejde Natura2000-planens bevaringsmålsætninger og vil i så fald søge at aftale eller påbyde en alternativ drift. Ved vurderinger af eventuelle påvirkninger gælder forsigtighedsprincippet. Man må kun ændre græsningen, hvis det er helt sikkert, at det støtter Natura2000-planens målsætninger om god, alsidig naturtilstand. Derfor bør alle græsningsændringer anmeldes til kommunen.

Natura2000-planens målsætning omfatter, at naturtyperne skal have en hensigtsmæssig drift/pleje og gode sprednings- og etableringsmuligheder for arterne. Herunder gennemføres der en grundlæggende indsats på hedearealer.

Naturtyperne er defineret af en række plantearter, som skal have mulighed for at sprede og etablere sig. Arter som f.eks. blåhat, djævelsbid, farvevisse, opret kobjælde og mælkeurt skal have rig mulighed for at blomstre og sætte frø, og disse frø skal kunne blive spredt og få lys nok til at spire. De nye planter skal derefter kunne blive gamle nok til at blomstre. De fleste overdrevsarter blomstrer i sommerhalvåret og står om vinteren med blade langs jorden eller er helt underjordiske. De spirer i foråret, men kun hvis der i løbet af vinteren er spist op af sidste års græs, så der kommer lys til jordoverfladen. De er altså tilpasset et højt græsningstryk om vinteren, men et lavt græsningstryk om sommeren. De forsvinder, hvis et overdrev græsses hårdt fra maj til september. Det er derfor vigtigt, at der om sommeren ikke går flere dyr end at de ville kunne gå der hele året uden at blive fodret. Mange steder går der så mange dyr på overdrevene, at det er nødvendigt at fodre dem om vinteren og nogle steder også over resten af året. Det høje græsningstryk om sommeren modarbejder den gode naturtilstand, ligesom vintergræsning er vigtig for at få nye planter til at spire. Det er derfor en central del af kommunens indsats at arbejde for en afgræsning, der ikke er afhængig af, at dyrene fodres, men som omfatter vintergræsning og et lavt sommergræsningstryk.

Tabel 2: Behov for indsatser for naturtyperne*

Forventede indsatser		Skøn over behov:		
		Igangværende indsats	Ny indsats	Samlet behov for indsats
Lysåbne naturtyper	Forbedring af hydrologi	0 ha	Op til 0,4 ha	Op til 0,4 ha
	Ekstensiv afgræsning	12,5 ha	Op til 11 ha	Op til 23,5 ha
Skovnaturtyper uden fredskovspligt	Skovnaturtypebevarende drift og pleje	0 ha	Op til 27 ha	Op til 27 ha
	Urørt skov	0 ha	Op til 27 ha	Op til 27 ha
Skovnaturtyper med fredskovspligt**	Skovnaturtypebevarende drift og pleje	-	-	Op til 22 ha
	Urørt skov***	0 ha	-	Op til 22 ha
	Rydning af invasive arter	-	-	0 ha

* Omfatter ikke offentlige arealer, hvor ejeren gennemfører Natura 2000-planen i egne planer for forvaltningsindsatser. Se resumé af plan for forvaltningsindsatserne i bilag 2.

** Indsatser planlagt for skovnaturtyper med fredskovspligt vises udelukkende som et samlet behov for indsatser med undtagelse af urørt skov, hvor igangværende indsatser også vises. Skovnaturtypebevarende drift og pleje dækker over flere indsatser. Da der kan være overlap mellem indsatstyper, og da der efter afslutning af én type indsats kan være behov for at gentage indsatstypen, er behovet for indsatser vurderet samlet.

*** Igangværende indsats for urørt skov omfatter al tinglyst urørt skov til og med 2021. Tinglyst urørt skov anses i denne sammenhæng som en varig igangværende indsats.

På skovbevoksede arealer vil mange af de tiltag, der implementeres for skovnaturtyperne også være gavnlige for de arter, der er knyttet til naturtyperne. I nedenstående gennemgås eksempler på indsatser, der også gavner arter og fugle, hvor indsatserne i forvejen gennemføres i området jf. Natura 2000-planen.

Urørt skov kan bidrage til at forbedre levesteder for områdets skovtilknyttede arter og fugle.

5. Indsatser fordelt på aktør

Grundlæggende er ansvaret fordelt, så kommunerne er ansvarlig myndighed på alle arealer undtagen de skovbevoksede fredskovspligtige arealer.

Miljøstyrelsen er ansvarlig myndighed for de skovbevoksede fredskovspligtige arealer. Det gælder dog, at kommunerne er ansvarlige for de arealer i fredskov, der er beskyttet efter §3 i naturbeskyttelsesloven.

Myndighederne er ansvarlige, jfr. ovenstående fordeling, for gennemførelse af handleplanen undtagen for offentlige arealer, hvor lodsejer selv er ansvarlige for at gennemføre handleplanen. De fleste indsatser er geografisk bestemt, hvorved den nævnte myndigheds- og arealdeling er gældende. Det er muligt at finde relevante Natura 2000-geodata i [MiljøGIS](#)¹. Endvidere kan overvågningsdata fra NOVANA-programmet tilgås via [Danmarks Miljøportal](#)² og i Natura 2000-basisanalyserne. Hver myndighed eller lodsejer er ligeledes ansvarlige for de arter på udpegningsgrundlaget, som ikke er geografisk fordelt p.ba. overvågningsdata, inden for deres respektive myndighedsområde eller egne arealer.

¹ <https://miljoegis.mim.dk/spatialmap?profile=natura2000planer3-2022>

² <https://www.miljoportal.dk/>

I tabellen neden for ses fordelingen af Natura 2000-områdets arealer fordelt ud på aktører.

Tablet 3: Fordeling af naturtypearealer på aktører

	Naturtype	Handleplanmyndighed		
		Miljøstyrelsen	Offentlig lodsejer, der planlægger selv	Syddjurs Kommune
Lysåbne naturtyper	4030 Tør hede			1,5 ha
	6230 Surt overdrev		13,7 ha	14,4 ha
	6410 Tidvis våd eng			5 ha
	7230 Riggær			2,6 ha
	3140 Kransnålalgesø			0,0 ha
	3150 Næringsrig sø			0,1 ha
	3260 Vandløb		2,9 km	3 km
Skovnaturtyper med fredskovspligt	9110 Bøg på mor	7 ha	0,4 ha	
	9160 Egeblandskov	7 ha	0 ha	
	9190 Stilkegekrat	1 ha	0 ha	
	91E0 Elle- og askeskov	7 ha	8 ha	

6. Prioritering af den forventede indsats

Natura 2000-planerne 2022-2027 har især fokus på en naturforvaltning, hvor man gør brug af naturens egne dynamikker. Samtidig fastholdes en række indsatser, der er kendt fra de gældende planer.

Hovedformålene med indsatserne i tredje planperiode (2022-2027) er:

- 1. Fokus på mere naturlige processer og naturens robusthed**
 - 1.1. der er øget fokus på en mere naturnær forvaltning med fokus på at sikre sammenhæng i naturen og mere naturlige dynamikker i Natura 2000-områderne
 - 1.2. der arbejdes for at udvide arealet med urørt skov
 - 1.3. der er fokus på tiltag mod klimaforandringer og dermed områdernes robusthed over for pludselige hændelser
- 2. Sikre og forbedre tilstanden af den eksisterende natur og levesteder hvilket bl.a. er i overensstemmelse med 'brandmandens lov' og EU's biodiversitetsstrategi 2030**
 - 2.1. fortsætte arbejdet med at sikre naturtilstanden f.eks. ved naturpleje på plejkrævende arealer
 - 2.2. fortsætte arbejdet med at afsøge behovet for og udlægge forstyrrelsesfrie zoner bl.a. til gavn for trækfugle, marine naturtyper og havpattedyr
 - 2.3. fokus på indsatser, der gavner truede arter og fugle
 - 2.4. fortsætte arbejdet med at afsøge behovet for at regulere fiskeri i beskyttede områder
- 3. Bekæmpe invasive arter**
 - 3.1. fortsætte arbejdet med at bekæmpe invasive arter

Prioriteringen af den forventede forvaltningsindsats i planperioden er sket på baggrund af opgørelsen af behovet for konkrete indsatser (se kapitel 4). Den nedenstående prioritering afspejler således den forventede tidsfølge af indsatsen i forbindelse med de konkrete forvaltningstiltag.

1. Undersøgelse af muligheden for forbedring af hydrologi af rigkær ved regulering af vandløb
2. Kontakt til lodsejere med henblik på aftale om forbedret afgræsning, urørt skov og forbedret hydrologi.

Miljøstyrelsen vil for de skovbevoksede, fredskovspligtige arealer kontakte private ejere af fredskovsarealer større end 20 ha med henblik på at informere om muligheden for en mere skovnaturtypebevarende drift, tiltag for arter og muligheden for at udlægge til urørt skov.

Miljøstyrelsen vil fortsat prioritere at indgå i relevante Life-projekter nye som gamle.

7. Forventede initiativer og plan for interessentinddragelse

Det er Syddjurs Kommune og Miljøstyrelsens hensigt at planlægge og udføre projekterne som vist i nedenstående tabel 4, og i den forbindelse tager myndighederne en række initiativer for at inddrage lodsejere og andre interessenter i projekterne.

Tabel 4 viser myndighedernes plan for interessentinddragelse. Der kan ske ændringer, hvis det ønskes af lodsejerne, eller hvis andre forhold taler for det.

Tabel 4. Forventet plan for interessentinddragelse

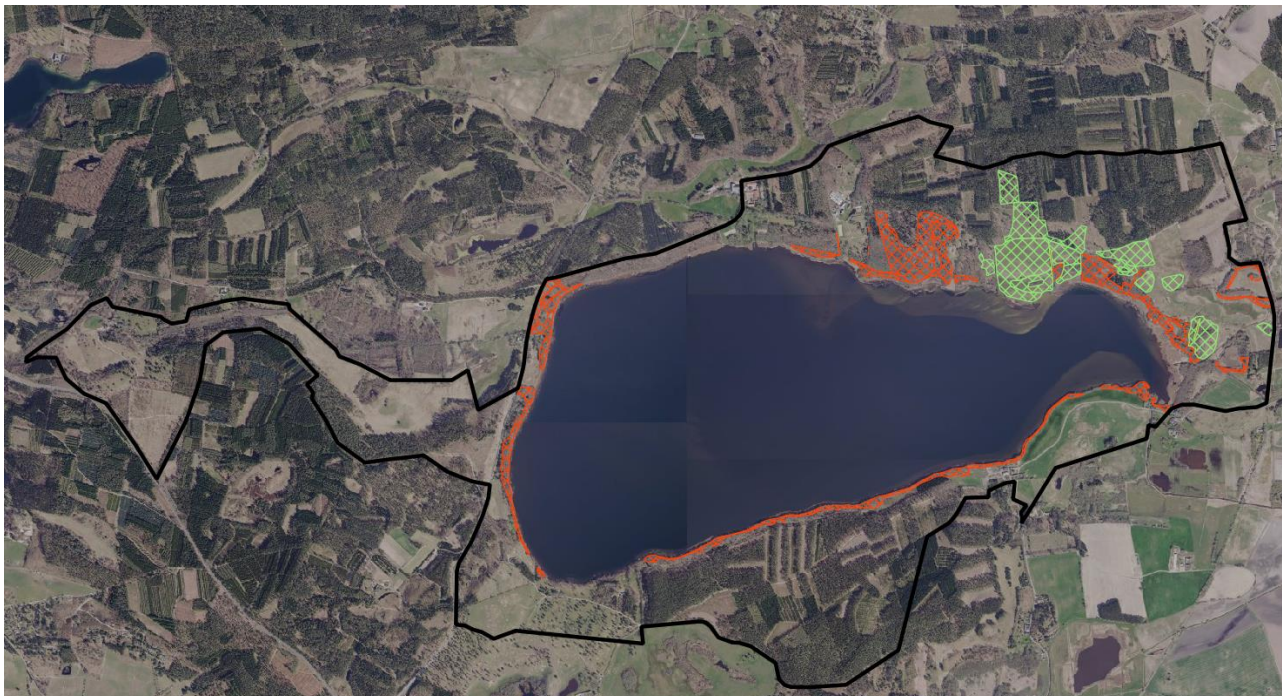
Projekt navn	Initiativ	Tidsplan	Myndighed
Kontakt til ejere og brugere	Kommunen tager løbende kontakt med henblik på aftale	Hele planperioden	Syddjurs Kommune
Kontakt til ejere af skovbevoksede fredskovspligtige habitatskovsarealer	Miljøstyrelsen kontakter skovejere med mere end 20 ha skovhabitatarealer og orienterer om muligheder for tilskud.	I løbet af planperioden	Miljøstyrelsen
Vejledning om mulige tiltag i skovhabitatnatur	Miljøstyrelsen understøtter en vejledningstjeneste ¹ til de private skovejere, hvor de kan søge gratis råd og vejledning omkring skovhabitatnatur.	Hele planperioden	Miljøstyrelsen
Møder med Grønt Fremdriftsforum	Miljøstyrelsen afholder møder med Grønt Fremdriftsforum og vil sætte emnet på dagsordenen, når det er relevant eller efterspørges.	Hele planperioden	Miljøstyrelsen

¹ Dette varetages for nuværende af Dansk Skovforening.

Projekterne gennemføres ved frivillige aftaler eller efter påbud, og derfor er det i mange tilfælde ikke på nuværende tidspunkt muligt at beskrive hvornår projekterne bliver udført. Kommunen vil i hvert enkelt tilfælde sørge for, at relevante interessenter bliver inddraget.

Bilag 1: Kortbilag

Kort over Natura2000-området og de private arealer. Private skove uden fredskovspligt er vist med orange, mens de lysåbne naturtyper er vist med grøn.



Bilag 2: Resumé af offentlige lodsejeres planer for forvaltningsindsatser

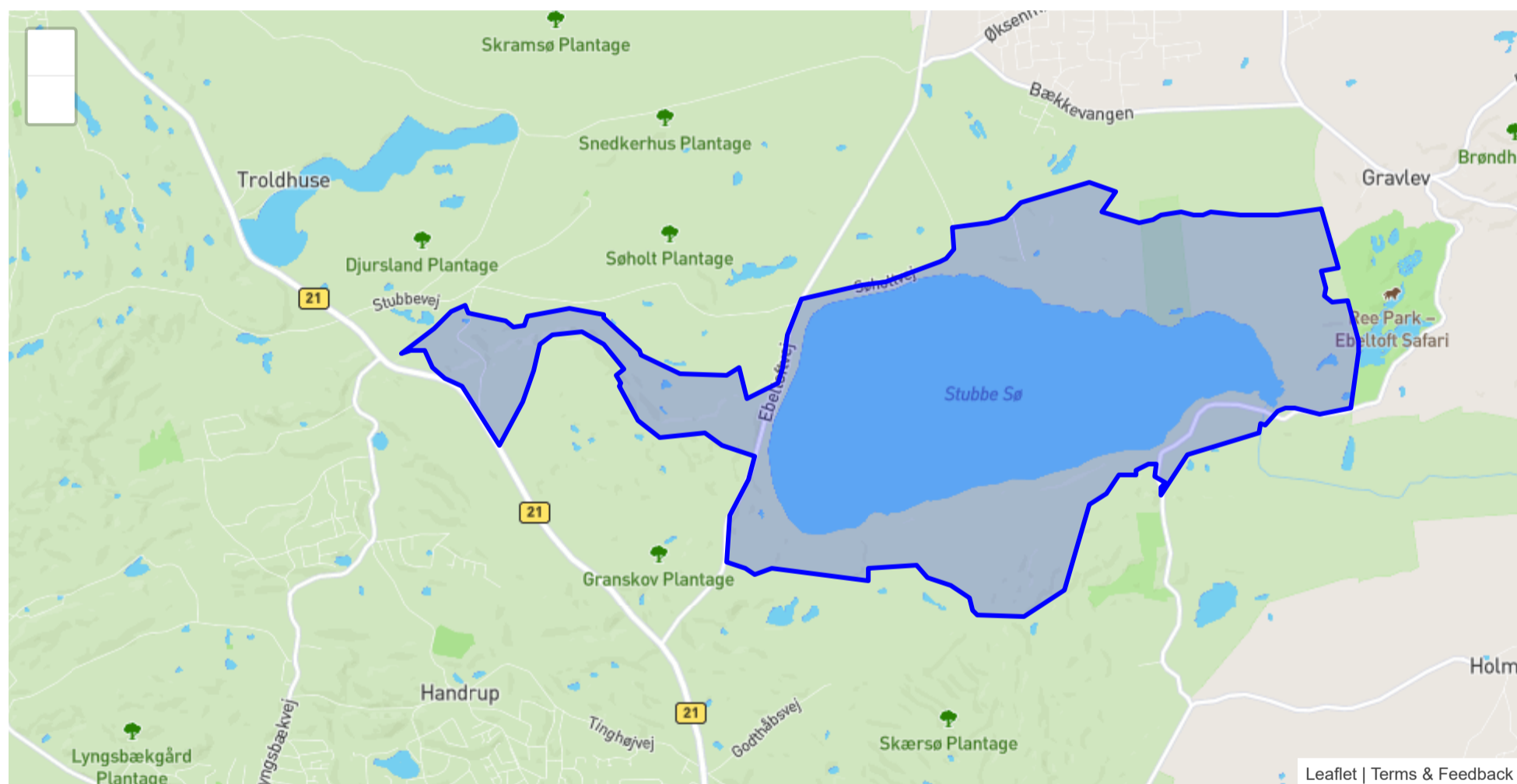
Sammenfatning af plejeplan for Naturstyrelsens arealer i Natura 2000-område N48 Stubbe Sø

Det er muligt at finde den samlede plan for forvaltningsindsats på Naturstyrelsens hjemmeside: <https://naturstyrelsen.dk/drift-og-pleje/natura-2000-plejeplaner/>. Plejeplanen omfatter foruden denne sammenfatning en kortudstilling af de planlagte indsats. I kortudstillingen er det muligt at finde information om de planlagte indsats for de enkelte kortlagte naturtyper samt arter.

Naturstyrelsen har, jf. §5 i BEK nr 944 af 27/06/2016 og §15 i BEK nr 946 af 27/06/2016, som offentlig grundejer besluttet selv at udarbejde plejeplaner for Naturstyrelsens arealer indenfor N2000 området i overensstemmelse med [Natura 2000-planen](#) for området.

Beskrivelse af området

Natura2000-område N48 har et areal på: 881.7 ha. Inden for området ejer Naturstyrelsen ca. 102 ha. Naturstyrelsens arealer er placeret henholdsvis vest for Stubbe Sø, Ørnbjerg Mølle med ca. 96 ha og i den østligste ende af Stubbe Sø, Stubbebro med ca. 6 ha. Arealerne er præget af lavtliggende elleskov, skrænter med både overdrev og skovebevoksninger samt engarealer langs Ulstrup Å. Natura 2000-området Stubbe Sø ligger i et sø- og moseterræn nord for Mols Bjerge og er Djurslands største sø. Søen er en del af en fortidig fjord, der ved landhævning er blevet adskilt fra havet. I dag er søen en del af Havmølle Å's vandsystem, der afvander et morænelandskab bestående af sandjorder. For en uddybende beskrivelse af Natura 2000-området, herunder præsentation af udpegningsgrundlaget for området, henvises til Natura 2000-planen. På Naturstyrelsens hjemmeside kan der også findes forklaring af begreber mv.



Tabel A: Kortlagte naturtyper på Naturstyrelsens arealer i Natura 2000-området

Skovnaturtyper	Areal [ha]
91E0 - Elle- og Askeskove	8.0
9110 - Bøg på mor	0.4

Lysåbne naturtyper	Areal [ha]
6230 - Surt overdrev	13.7

Arter på udpegningsgrundlaget fremgår ikke af ovenstående tabel. Der henvises derimod til N2000 planen for området.

Planlagte indsatser

I det følgende angives Naturstyrelsens planlagte indsatser for naturtyperne på udpegningsgrundlaget. Indsatserne er beskrevet i nedenstående tabeller og suppleret med forklarende tekst.

I tabellerne skelnes mellem "Eksisterende indsats" og "Ny indsats". "Eksisterende indsats" anvendes, hvor den pågældende indsats allerede er omfattet af den eksisterende arealforvaltning, eller hvor det fremgår af eksisterende driftsplaner og lignende, at indsatsen vil blive gennemført i plejeplanperioden. "Ny indsats" omfatter de indsatser, der alene gennemføres for at opfylde målene i N2000-planerne for 2022 - 2027.

Tabel B: Planlagte indsatser for naturtyperne på Naturstyrelsens arealer i Natura 2000-området

Indsatser - Skovnaturtyper (planperiode 2022-2033)	Eksisterende indsats [ha]	Ny indsats [ha]	Samlet behov for indsats [ha]
Bekæmpelse af andre problem- og uønskede arter		< 0.1	< 0.1
Bekæmpelse af invasive arter		0.2	0.2
Urørt skov med naturgenopretningsaktivitet	5.5		5.5

Indsatser - Lysåbne naturtyper (planperiode 2022-2027)	Eksisterende indsats [ha]	Ny indsats [ha]	Samlet behov for indsats [ha]
Græsning	6.8		6.8
Rydning af opvækst	1.4		1.4
Slåning - d.v.s. uden fjernelse af det afslåede	1.4		1.4

Ovenstående tabel udstiller Naturstyrelsens planlagte indsatser i planperioden. Indsatserne er planlagt med ophæng i målsætninger og retningslinjer fra den overordnede N2000 plan, som rækker ud over den enkelte planperiode, mens indsatserne forventes udmøntet indenfor planperioden.

Plejeindsatsen ved Ørnbjerg Mølle er primært knyttet til overdrevsarealerne, der plejes med græsning og evt. rydning/slåning af problemarter eller de områder, som græsningen ikke kan holde fri for træopvækst. I skovnaturtyperne er der kun behov for en meget lille indsats mod uønskede / invasive arter.

Tabel C: Udvikling mod ny kortlagt naturtype

Der planlægges ikke for udvikling af nye naturtyper i indeværende planperiode. Derfor vises Tabel C ikke.

Tabel D: Planlagte indsatser for arter, udover indsatser for naturtyper på lysåbne naturtyper og skovnaturtyper på Naturstyrelsens arealer i Natura 2000-området

Plejen af områdets naturtyper vil samtidig tilgodese en række arter på udpegningsgrundlaget. Der planlægges ikke yderligere indsatser alene for arter i indeværende planperiode.

Opsummering

Den samlede indsats for naturtyper og arter på Naturstyrelsens arealer forventes hermed at understøtte de i Natura 2000-planen fastsatte mål for naturtilstanden.

Redegørelse for indsatsen i den forgangne plejeplansperiode

For de lysåbne naturtyper og arter på udpegningsgrundlaget omhandler denne redegørelse planperioden 2016-2021. For skovnaturtyper perioden 2010-2021.

Nedenstående tabeller viser en oversigt over planlagte og gennemførte aktiviteter på Naturstyrelsens arealer inden for Natura 2000-område N48 Stubbe Sø

Tabel E: Status for gennemførelse af aktiviteter for seneste planperiode fordelt på naturtyper og arter

Skovnaturtyper (planperiode 2010-2021)	Indsats	Areal [ha]
9999 - Elle- og askeskove ved vandløb, søer og væld	Bevarelse af 3-5 store træer pr. ha til henfald	3.0

Tabel F: Oversigt over ikke-planlagte indsatser, der er gennemført, og som gavner arter eller naturtyper på udpegningsgrundlaget

Der er ikke gennemført indsatser udover det planlagte i den forgangne planperiode. Derfor vises Tabel F ikke.

Tabel G: Oversigt over indsatser der ikke er gennemført

Alle planlagte indsatser er gennemført. Derfor vises tabel G ikke

Opsummering

Med baggrund i ovenstående redegørelse for indsatser i den forgangne planperiode kan Naturstyrelsen konkludere, at de planlagte aktiviteter er helt gennemført for Naturstyrelsens arealer. Disse indsatser har bidraget positivt til opfyldelse af Natura 2000-planens målsætninger.

Miljøvurderingsloven, habitatdirektivet og plejeplanen

For samtlige Natura 2000-planer er der foretaget en strategisk miljøvurdering (SMV). Natura 2000-planerne og de tilhørende miljøvurderinger kan findes på Miljøstyrelsens hjemmeside under Natura 2000, tredje generation planer (2022-2027).

Natura 2000-plejeplanerne er en type af planer, som kan være omfattet af krav om miljøvurdering i henhold til Bekendtgørelse af lov om miljøvurdering af planer og programmer og af konkrete projekter (VVM) (lovbekendtgørelse nr. 4 af 3. januar 2023) – herefter refereret til som miljøvurderingsloven.

Ved vurderingen af om en plejeplan er omfattet af miljøvurderingsloven ses på kriterierne i lovens § 8. Erfaringsmæssigt er der en del plejeplaner, som ikke vil være omfattet af miljøvurderingsloven. Det afhænger dog i alle tilfælde af det konkrete indhold af plejeplanen, og der skal derfor altid foretages en særskilt vurdering for hver plan.

Denne plejeplan er blevet vurderet i forhold til, om den er omfattet af miljøvurderingsloven. Det er vurderet, om plejeplanen fastsætter nye rammer for fremtidige anlægstilladelser, eller om den vurderes at kunne påvirke internationalt udpegede naturbeskyttelsesområder væsentligt jfr. miljøvurderingslovens § 8. Det er Naturstyrelsens vurdering, at plejeplanen ikke fastsætter nye rammer for fremtidige anlægstilladelser til projekter omfattet af lovens bilag 1 eller 2 og dermed ikke er omfattet af krav om miljøvurdering.

Denne plejeplan for Natura 2000-område 48 Stubbe Sø omfatter indsatserne beskrevet i afsnittet planlagte indsatser. De planlagte indsatser forventes gennemført med det formål at understøtte bevaringsmålsætningerne for hhv. arter og naturtyper på udpegningsgrundlaget.

I denne plejeplan planlægges der ikke gennemført aktiviteter med henblik på at udvikle naturtyper på bekostning af andre naturtyper.

Det er Naturstyrelsens vurdering, at plejeplanen er undtaget fra habitatdirektivets artikel 6, stk. 3 og dermed fra vurdering efter miljøvurderingsloven, fordi planerne er "direkte forbundet med eller nødvendige for lokalitetens forvaltning" jfr. artikel 6, stk. 3, 1. pkt. Plejeplanen anses således som direkte forbundet med og nødvendig for Natura 2000-områdets forvaltning.
