

Natura 2000-handleplan 2022–2027

Mols Bjerger med kystvande

Natura 2000-område nr. N227

Habitatområde 186



Titel: Natura 2000-handleplan for N227 Mols Bjerge med kystvande

Udgiver: Miljøstyrelsen og Syddjurs Kommune

År: 2024

Forsidefoto: Foranderlig blåfugl. Foto: Lars Bruun

Baggrundskort: GeoDanmark - Ortofoto 023

Må citeres med kildeangivelse.



Indhold

1. Resumé	4
2. Baggrund	5
2.1 Den lovgivningsmæssige ramme	5
2.2 Miljøvurdering af handleplanerne.....	6
3. Gennemførelse af Natura 2000-handleplan for sidste planperiode	7
3.1 Redegørelse for gennemførelse af sidste Natura 2000-handleplan	7
3.2 Foreløbig vurdering af gennemførelse af sidste Natura 2000-handleplan	8
4. Behov for indsatser	9
5. Indsatser fordelt på aktør	11
6. Prioritering af den forventede indsats	12
7. Forventede initiativer og plan for interessentinddragelse	13
Bilag 1: Kortbilag	14
Bilag 2: Resumé af offentlige lodsejeres planer for forvaltningsindsatser	15

1. Resumé

Handleplanen for N227 Mols Bjerge med kystvande beskriver den indsats, der skal igangsættes i Natura 2000-området inden udgangen af 2027. Natura 2000-området består af H186 Mols Bjerge med kystvande. Figur 1 viser de arter og naturtyper som N227 er udpeget for at beskytte. Bilag 1 viser et kort over arealet

Udpegningsgrundlag for Habitatområde nr. 186		
Naturtyper:	Sandbanke (1110)	Bugt (1160)
	Rev (1170)	Kystklint/klippe (1230)
	Forklit (2110)	Grå/grøn klit (2130)
	Klithede* (2140)	Klitlavning (2190)
	Enebærklit* (2250)	Græs-indlandsklit (2330)
	Kransnålalge-sø (3140)	Næringsrig sø (3150)
	Brunvandet sø (3160)	Vandløb (3260)
	Tør hede (4030)	Enekrat (5130)
	Tørt kalksandsoverdrev* (6120)	Kalkoverdrev* (6210)
	Surt overdrev* (6230)	Tidvis våd eng (6410)
	Hængesæk (7140)	Kildevæld* (7220)
	Rigkær (7230)	Bøg på mor (9110)
	Bøg på muld (9130)	Ege-blandskov (9160)
	Stilkeke-krat (9190)	Skovbevokset tørvemose* (91D0)
	Elle- og askeskov* (91E0)	
Arter:	Skæv vindelsnegl (1014)	Sumpvindelsnegl (1016)
	Stor vandsalamander (1166)	

Figur 1 viser de arter og naturtyper, som Natura2000-område 227 Mols Bjerge med kystvande er udpeget for at beskytte

Det overordnede mål for området er beskrevet i afsnit 3.1 i Natura 2000-planen og de konkrete mål i afsnit 3.2. Generelt gælder for dette område, at den samlede forekomst af naturtyper og arters levesteder i Natura 2000-området, uanset om de er kortlagt, skal være stabil eller i fremgang, hvis de naturgivne forhold giver mulighed for det.

Målsætningerne konkretiseres i Natura 2000-planens afsnit 4.1 og 4.2 i form af nogle generelle og områdespecifikke retningslinjer for indsatsprogrammet.

Hovedformålet med indsatserne i perioden 2022-27 er:

1. Fokus på mere naturlige processer og naturens robusthed
2. Sikre og forbedre tilstanden af den eksisterende natur og levesteder
3. Bekæmpe invasive arter

Indsatsen vil derfor primært ligge på at udvide afgræsningen og tilpasse eksisterende afgræsning i retning af helårsgræsning uden tilskuds fodring. Der kan også være behov for supplerende bekæmpelse af invasive arter, problemarter (gyvel) og vedplanter.

Indsatsen udføres både på offentlige og private arealer i området. Projekter på private lodsejeres arealer gennemføres helst gennem frivillige aftaler. Der findes blandt andet en række understøttende tilskudsordninger, som kan søges gennem Landbrugsstyrelsen og Miljøstyrelsen, samt midler til Life-projekter som medfinansieres af EU. Det er dog lovpligtigt for kommunerne at søge at indgå de nødvendige driftsaftaler eller, hvis det ikke lader sig gøre, meddele påbud.

2. Baggrund

Miljøstyrelsen har udarbejdet Natura 2000-planer for 257 Natura 2000-områder, som indgår i den danske del af det europæiske Natura 2000-netværk. Planerne beskriver målene for det enkelte Natura 2000-område og fastlægger de indsatser, der skal ske inden for planperioden 2022–27. Natura 2000-planerne kan ses på Miljøstyrelsens hjemmeside www.mst.dk.

Ud fra Natura 2000-planerne er der udarbejdet Natura 2000-handleplaner for de enkelte Natura 2000-områder. Handleplanerne skal medvirke til at gennemføre Natura 2000-planerne for de enkelte områder. Denne handleplan er udarbejdet af Miljøstyrelsen og Syddjurs Kommune på grundlag af Natura 2000-plan for området.

Hver kommune er ansvarlig for de dele af handleplanen, der vedrører kommunens geografiske område på land og kommunens kystnære områder. Kommunerne er ansvarlige for, at handleplanerne gennemføres inden udgangen af 2027.

Miljøstyrelsen er myndighed på de skovbevoksede fredskovspligtige arealer, og er ansvarlig for at udarbejde en Natura 2000-skovhandleplan, som sammenskrives med kommunens Natura 2000-handleplan. I denne handleplan er hele det skovbevoksede fredskovspligtige areal ejet af en offentlig lodsejer (Naturstyrelsen), der selv udarbejder forvaltningsplan. Der skal derfor ikke udarbejdes skovhandleplan af Miljøstyrelsen jfr. Bekendtgørelse om tilvejebringelse af Natura 2000-skovplanlægning, LBK nr. 690 af 26/05/2023, §4 stk. 4.

Offentlige lodsejere, som ejer arealer i Natura 2000-området, kan vælge at gennemføre Natura 2000-planen direkte i egne planer for forvaltningsindsatser (eks. drifts- og plejeplaner). Naturstyrelsen udarbejder selv planer for forvaltningsindsatser. Naturstyrelsens forvaltningsindsatser fremgår af bilag 2.

2.1 Den lovgivningsmæssige ramme

Den lovgivningsmæssige baggrund for handleplanerne findes i:

- miljømålsloven (lovbekendtgørelse nr. 692 af 26. maj 2023)
- naturbeskyttelsesloven (lovbekendtgørelsen nr. 1392 af 2. oktober 2022)
- bekendtgørelse om kommunalbestyrelsernes Natura 2000-handleplaner (bekendtgørelse nr. 944 af 27. juni 2016)
- Bekendtgørelse af lov om skove (lovbekendtgørelse nr. 690 af 26. maj 2023)
- Bekendtgørelse om tilvejebringelse af Natura 2000-skovplanlægning (bekendtgørelse nr. 946 af 27. juni 2016)
-

Det er kommunalbestyrelsen, der er ansvarlig for at gennemføre Natura 2000-planen på de privatejede arealer. Offentlige lodsejere er ansvarlige for at gennemføre Natura 2000-planen på deres egne arealer.

Handleplanen skal ifølge lovgivningen indeholde nedenstående:

- En prioritering af myndighedens forventede forvaltningsindsats i planperioden på baggrund af en opgørelse af behovet for konkrete forvaltningstiltag.
- De forventede initiativer, som myndigheden vil tage for at gennemføre Natura 2000-handleplanen, herunder en plan for interessentinddragelse.
- En oversigt over fordelingen af indsatsen mellem kommunale myndigheder, Miljøstyrelsen og offentlige lodsejere.

- En redegørelse for gennemførelsen af handleplanen for den forudgående 6 års periode, der gør det muligt at vurdere, i hvilket omfang Natura 2000-handleplanen er gennemført for den forudgående periode.

Handleplanen skal ikke omfatte offentligt ejede arealer, hvis der for disse arealer er udarbejdet/udarbejdes en plan for forvaltningsindsatsen, der er i overensstemmelse med de fastsatte mål for naturtilstanden i Natura 2000-planen. Der indsættes et resumé af de offentlige planer i handleplanens bilag.

Handleplanen skal være så konkret, at dens gennemførelse kan vurderes. Dog må handleplanen ikke foregribe det præcise indhold af de aftaler eller afgørelser, der træffes i forhold til den enkelte lodsejer i forbindelse med gennemførelsen af handleplanen.

Handleplanen skal i samspil med vandplanlægningen realisere Natura 2000-planen for så vidt angår vandbehov for de naturtyper, som er direkte afhængige af et vandøkosystem. Natura 2000-planens mål om forbedret vandkvalitet i større søer, vandløb, fjorde og kystvande realiseres gennem indsatsen i vandplanlægningen og skal ikke indgå Natura 2000-handleplanerne.

2.2 Miljøvurdering af handleplanerne

Natura 2000-handleplanerne er en type af planer, som kan være omfattet af krav om miljøvurdering i henhold til Bekendtgørelse af lov om miljøvurdering af planer og programmer og af konkrete projekter (VVM) (lovbekendtgørelse nr. 4 af 3. januar 2023) – herefter refereret til som miljøvurderingsloven.

Ved vurderingen af om en handleplan er omfattet af Miljøvurderingsloven ses på kriterierne i lovens § 8. Erfaringsmæssigt er der en del handleplaner, som ikke vil være omfattet af miljøvurderingsloven. Det afhænger dog i alle tilfælde af det konkrete indhold af handleplanen, og der skal derfor altid foretages en særskilt vurdering for hver plan.

Denne handleplan er blevet vurderet i forhold til, om den er omfattet af miljøvurderingsloven. Det er vurderet, at den ikke er omfattet af miljøvurderingsloven og der dermed ikke skal udarbejdes miljøvurdering af handleplanen.

Der er vurderet på, om handleplanen sætter nye rammer for fremtidige anlægstilladelser, eller om den vurderes at kunne påvirke internationalt udpegede naturbeskyttelsesområder væsentligt jfr. miljøvurderingslovens §8.

Det er myndighedens vurdering, at handleplanen ikke sætter nye rammer for fremtidige anlægstilladelser.

Det er myndighedens vurdering, at handleplanen er undtaget fra habitatdirektivets artikel 6, stk. 3 og dermed fra vurdering efter miljøvurderingsloven, fordi planerne er "direkte forbundet med eller nødvendige for lokalitetens forvaltning" jfr. artikel 6, stk. 3, 1. pkt. Handleplanen anses som direkte forbundet med og nødvendig for Natura 2000-områdets forvaltning.

For samtlige Natura 2000-planer er der foretaget en strategisk miljøvurdering (SMV). Natura 2000-planerne og de tilhørende miljøvurderinger kan findes på Miljøstyrelsens hjemmeside under Natura 2000, tredje generation planer (2022-2027).

3. Gennemførelse af Natura 2000-handleplan for sidste planperiode

3.1 Redegørelse for gennemførelse af sidste Natura 2000-handleplan

Handleplanerne for anden planperiode har været gældende siden udgangen af 2017. Kommunen har i den mellemliggende periode arbejdet for at gennemføre den indsats, der blev beskrevet i Natura 2000-planen for planperioden 2016-2021. I Indsatsprogrammet for Natura2000-område 227 for perioden 2016-2021 fremgik følgende

Generelle retningslinjer

1. Myndighederne tager i deres administration af lovgivningen og deres forvaltning udgangspunkt i målsætningen for det enkelte Natura 2000-område og sikrer dermed en grundlæggende beskyttelse af udpegningsgrundlaget.
2. Der arbejdes for at sikre de lysåbne terrestriske naturtyper en hensigtsmæssig hydrologi, drift og pleje.
3. Der arbejdes for at sikre egnede levesteder for områdets arter.
4. Der arbejdes på at opnå størst mulig naturmæssig robusthed og sammenhæng i områdets natur ved at sikre større driftsenheder af lysåbne naturtyper.
5. Hydrologiprojekter finansieret via landdistriktsprogrammet, igangsatte LIFE-projekter og udvidelse/sikring af levesteder fra Natura 2000-planen 2010-15 afsluttes. Natura 2000 plan 2016-21 18
6. For skovnaturtyper skal sikres en skovnaturtypebevarende drift og pleje. I særlige tilfælde kan permanent ophør af drift (urørt skov) være nødvendig for at opfylde direktivforpligtelsen.
7. Indsatser gennemført i 1. planperiode vedligeholdes, f.eks. ved genrydning af arealer, hvor der tidligere har været gennemført en Natura 2000-indsats.

Områdespecifikke retningslinjer

1. Der sikres sammenhæng mellem forekomster af overdrevsnaturtyper for at mindske randpåvirkninger fra omkringliggende landbrugsarealer og for at bidrage til etablering af større driftsenheder.
2. Der gennemføres en grundlæggende indsats på hedearealer med henblik på forbedring af naturtilstanden ved enten efterfølgende pleje eller periodevis rydning/skrælning/afbrænding.
3. Der iværksættes en bekæmpelse af invasive arter på naturtyperne grå/grøn klit (2130) og klitlavning (2190) med fokus på arealer med en forekomst på over 10 %.
4. Kommunen og offentlige lodsejere skal være særlig opmærksomme på naturtyperne enekrat (5130), tørt kalksandsoverdrev (6120), surt overdrev (6230) og stilkegekrat (9190), som alle har en væsentlig forekomst i området (jf. områdets målsætning) og er i tilbagegang.

Nedenstående tabeller viser en oversigt over de realiserede, påbegyndte og planlagte projekter inden for Natura 2000-området.

Tabel 1: Følgende indsatser er finansieret via kommunernes egne midler eller DUT-midler*.

	Indsats	Kommunalt ejet	Privatejet
Syddjurs Kommune	Etablering eller justering af græsning	0 ha	74 ha
	Rydning	0 ha	15 ha
	Bekæmpelse af invasive arter	0 ha	1 ha

* Omfatter ikke offentlige arealer, hvor ejeren gennemfører Natura 2000-planen i egne planer for forvaltningsindsatser. Se resumé af plan for forvaltningsindsatserne i bilag 2.

For de skovbevoksede, fredskovspligtige arealer har Naturstyrelsen arbejdet for at gennemføre indsatserne, der blev beskrevet i første generation af Natura 2000-planen fra 2010-2015 og videreført i anden planperiode 2016-2021.

Det er muligt at få et samlet overblik over tilskudsfinansierede indsatser i Natura 2000-områderne i "Sammenfatning af Natura 2000-planerne 2022-2027" på Miljøstyrelsens hjemmeside.

Skovbevoksede, fredskovspligtige arealer følger en 12 års-cyklus, og første planperiode for disse løber således fra 2010 til 2021. Tabel 3 neden for viser status for de gennemførte eller igangværende indsatser i perioden 2010-2021 beliggende i kortlagt habitatskov inden for Natura 2000-området. Indsatserne er opgjort på indsatstype. Der kan være gennemført flere indsatser på det samme areal, hvorved samme areal kan fremgå flere gange (eksempelvis skovnaturtypebevarende drift og pleje forud for urørt skov, eller forbedring af hydrologi på samme areal, hvor der også er udført skovnaturtypebevarende drift og pleje). Indsatsplanerne for arealerne blev først udgivet i skovhandleplanerne i 2012.

Tabel 2 er baseret på tinglyste indsatser såsom urørt skov, på data fra tilskudsordningerne (beror på tilsagnsdata, hvorfor arealet for indsats kan være overestimeret i forhold til den endelige indsats, idet der altid vil være en vis del af de givne tilsagn, der ikke udnyttes). Der kan være usikkerheder i de indhentede data fra tilskudsordningerne fra 2010-15. Miljøstyrelsen har endvidere indhentet data for gennemførte indsatser i habitatnaturtyper på skovbevoksede fredskovsarealer fra offentlige myndigheder, og anvendt data i det omfang, Miljøstyrelsen har modtaget disse.

Tabel 2: Gennemførte indsatser på skovbevoksede, fredskovspligtige arealer. Tallene dækker over perioden 2010-2021.

Indsats	Tilskudsfinansiering på private arealer¹ (ha)	Offentlige arealer² (ha)	Total (ha)
Indsatser m.h.p. lysåben natur**	1	7	8
Skovnaturtypebevarende drift og pleje***		21	21
Urørt skov	3	3	6

¹ Indsatser på private arealer dækker over indsatser, som er tilskudsfinansierede.

² Indsatser på offentlige arealer dækker hovedsageligt over indsatser gennemført via lodsejeres egne midler men kan også være dækket af tilskudsordninger.

* *Forbedring af hydrologi* dækker over lukning af dræn og grøfter samt ophør med vedligeholdelse af afvanding

** *Indsatser for lysåben natur* dækker over græsning, hegning og rydning med henblik på lysåben natur.

*** *Skovnaturtypebevarende drift og pleje* dækker over flere indsatser, heriblandt sikring af naturtyper, træer til naturligt henfald, naturnær skovdrift, rydning af uønsket opvækst, problemarter og invasive arter samt skovgræsning og foryngelse.

Der er ikke iværksat Life-projekter inden for Natura 2000-området.

3.2 Foreløbig vurdering af gennemførelse af sidste Natura 2000-handleplan

Handleplanen skal ifølge bekendtgørelsen indeholde en redegørelse for gennemførelsen af handleplanen for den forudgående 6 og 12 års periode, der gør det muligt at vurdere, i hvilket omfang Natura 2000-planen for den forudgående periode er realiseret. Vurderingen, af hvorvidt handleplanerne er gennemført i den forudgående periode, er baseret på, om de planlagte indsatser fra sidste handleplan er opfyldt, eller der er udført tilsvarende tiltag.

Syddjurs Kommune har indgået aftaler om ekstensiv afgræsning, og har finansieret hegn m.m. på ca. 74 ha surt overdrev. Derudover er der bekæmpet gyvel, brombær og ørnebregne på ca. 10 hektar.

- Miljøstyrelsen har finansieret gratis rådgivning hos Dansk Skovforening for ejere af skovbevoksede, fredskovspligtige arealer i Natura 2000-områderne.

- Som opfølgning på skovlovens anmeldeordning for Natura 2000-områderne er der i flere Natura 2000-områder indgået aftaler med private lodsejere, der er med til at sikre naturindhold og arter på de berørte arealer (LBK. nr. 690 26. maj 2023, §17-19).
- Miljøstyrelsen har arbejdet for relevante støtteordninger for at understøtte implementeringen af Natura 2000-planerne.
- Miljøstyrelsen har udført en opsøgende indsats og har kontaktet nogle private lodsejere med større arealer af privat fredskov og informeret om muligheden for at søge tilskud til indsatser i de private fredskove.

Effekten af indsatserne bliver løbende vurderet i det Nationale Overvågningsprogram for Vandmiljø og Natur (NOVANA), som overvåger vandmiljøets og naturens tilstand inden for de områder, der prioriteres i forhold til de politisk fastsatte økonomiske rammer.

4. Behov for indsatser

Natura 2000-planen for området beskriver de konkrete mål for indsatsen, der skal gennemføres. Indsatsprogrammet i Natura 2000-planerne er afstemt, så den økonomiske ramme og den krævede indsats i planerne passer sammen. Til gennemførelse af planerne stiller staten en række virkemidler til rådighed, ligesom det forudsættes, at kommunerne bidrager økonomisk via de midler, som kommunerne er blevet økonomisk kompenseret for af staten (DUT-midlerne).

På baggrund af Natura 2000-planen har kommunen vurderet, at der er behov for nedenstående konkrete forvaltningstiltag. Handleplanmyndigheden skal forsøge at indgå frivillige aftaler med lodsejere om drift. Hvor dette ikke er muligt, skal myndigheden påbyde en bestemt drift, hvis det er nødvendigt for opnåelse af målene i Natura 2000-planen eller for at forhindre forringelse og forstyrrelse.

Offentlige lodsejere skal selv organisere gennemførelse af indsatser på egne arealer, ligesom private også af egen kraft kan udføre indsatserne

For både private og offentlige lodsejere gælder dog, at en række aktiviteter skal anmeldes til kommunen inden de iværksættes. Aktiviteterne er nævnt i bilag 2 til naturbeskyttelsesloven. I dette Natura2000-område er det primært følgende aktiviteter, der er relevante:

- Rydning af samt træartsskifte og plantning i løvskov.
- Ændring i tilstanden af søer, heder, moser og lignende, strandenge, strandsumpe, ferske enge og overdrev, der ikke opfylder størrelseskravet i § 3.
- Ændring i tilstanden af indlandssaltenge, kilder og væld samt vandløb, der ikke er udpeget efter § 3.
- Rydning af krat af enebær på overdrev, der ikke er omfattet af § 3.
- Væsentlig ændring inden for kort tid i græsningsintensitet, herunder ophør med græsning eller høslæt.

Der er udarbejdet en vejledning om reglerne for anmeldelse, som kan ses [her: anmeldevejledning.pdf \(mst.dk\)](#). Både offentlige og private lodsejere skal være opmærksomme på, at pligten til at anmelden aktiviteterne gælder uanset om aktiviteten er omtalt i Natura2000-plan, handleplan eller en offentlig lodsejers driftsplan.

Især ændring af græsningsintensitet er relevant, da græsningsintensiteten er af stor betydning for tilstanden af de lysåbne naturtyper. Der kan ikke gives en udtømmende liste over hvilke ændringer, der er væsentlige, men som udgangspunkt skal alle ændringer anmeldes, hvis man selv forventer en effekt. Det gælder

naturligvis ophør og opstart af græsning. Det kan også omfatte et skift fra kvæg til får, hvis man ønsker at græsse mere på rynket rose eller vedplanter. Det kan også være et skift i græsningsæson, så en fårebesætning græsser forår og sommer i stedet for efterår.

Kommunen vil i det enkelte tilfælde vurdere konkret, om ændringen kan modarbejde naturkvaliteten og vil i så fald søge at aftale eller påbyde en alternativ drift. Ved vurderinger af eventuelle påvirkninger gælder forsigtighedsprincippet. Man må altså kun ændre græsningen, hvis det er helt sikkert, at det støtter Natura2000-planens målsætninger om god, alsidig naturtilstand. Derfor bør både private og offentlige lodsejere --anmelde alle græsningsændringer til kommunen.

Af Natura2000-planens målsætning fremgår, at naturtyperne skal have en hensigtsmæssig drift/pleje og gode sprednings- og etableringsmuligheder for arterne.

Naturtyperne er defineret af en række plantearter, som altså skal have mulighed for at sprede og etablere sig. Arter som f.eks. blåhat, djævelsbid, farvevisse, opret kobjælde og mælkeurt skal altså have rig mulighed for at blomstre og sætte frø, og at disse frø skal kunne blive spredt og få lys nok til at spire. De nye planter skal derefter kunne blive gamle nok til at blomstre. De fleste overdrevsarter blomstrer i sommerhalvåret og står om vinteren med blade langs jorden eller er helt underjordiske. De spirer i foråret, men kun hvis der i løbet af vinteren er spist op af sidste års græs, så der kommer lys til jordoverfladen. De er altså tilpasset et højt græsningstryk om vinteren, men et lavt græsningstryk om sommeren. De forsvinder, hvis et overdrev græsses hårdt fra maj til september. Det er derfor vigtigt, at der om sommeren ikke går flere dyr end at de ville kunne gå der hele året uden at blive fodret. Desværre ses det mange steder, at der går så mange dyr på overdrevene, at det er nødvendigt at fodre dem om vinteren og nogle steder også over resten af året. Det høje græsningstryk om sommeren modarbejder den gode naturtilstand, ligesom vintergræsning er vigtig for at få nye planter til at spire. Data fra Molslaboratoriets arealer tyder også på, at vintergræsningen standser fremvæksten af nye gyvelplanter, da de bliver spist i deres første år før de når at blive giftige og smage grimt. Desuden bliver de ældre gyvelbuske brugt som vinterskjul og bliver ad den vej slidt og knækket af dyrene. Vintergræsning tyder derfor på at være det hidtil mest effektive middel til at bekæmpe gyvel. Det er derfor en central del af kommunens indsats at arbejde for en afgræsning, der ikke er afhængig af, at dyrene fodres, men som omfatter vintergræsning og et lavt sommergræsningstryk. Til gengæld lægger kommunen også til grund, at arealer, hvor der bliver indført den rette græsning, ikke også kræver en supplerende indsats mod gyvel, da græsningen på længere sigt vil løse problemerne med gyvel.

Tabel 3: Behov for indsatser for naturtyperne*

Forventede indsatser		Skøn over behov:		
		Igangværende indsats	Ny indsats	Samlet behov for indsats
Lysåbne naturtyper	Etablering af hensigtsmæssig afgræsning	182 ha	Op til 92 ha	Op til 284 ha
	Bekæmpelse af vedplanter			Op til 10 ha
	Bekæmpelse af invasive arter	0 ha	Min. 16 ha	Min. 16 ha
Skovnaturtyper uden fredskovspligt	Skovnaturtypebevarende drift og pleje		Op til 70 ha	Op til 70 ha
	Urørt skov		Op til 70 ha	Op til 70 ha
Skovnaturtyper med fredskovspligt**	Skovnaturtypebevarende drift og pleje			Op til 54,4 ha
	Urørt skov***			Op til 57,3 ha
	Rydning af invasive arter			0 ha

* Omfatter ikke offentlige arealer, hvor ejeren gennemfører Natura 2000-planen i egne planer for forvaltningsindsatser. Se resumé af plan for forvaltningsindsatserne i bilag 2.

** Indsatser planlagt for skovnaturtyper med fredskovspligt vises udelukkende som et samlet behov for indsatser med undtagelse af urørt skov, hvor igangværende indsatser også vises. Skovnaturtypebevarende drift og pleje dækker over flere indsatser. Da der kan være overlap mellem indsatstyper, og da der efter afslutning af én type indsats kan være behov for at gentage indsatstypen, er behovet for indsatser vurderet samlet.

*** Igangværende indsats for urørt skov omfatter al tinglyst urørt skov til og med 2021. Tinglyst urørt skov anses i denne sammenhæng som en varig igangværende indsats.

På skovbevoksede arealer vil mange af de tiltag, der implementeres for skovnaturtyperne også være gavnlige for de arter, der er knyttet til naturtyperne. I nedenstående gennemgås eksempler på indsatser, der også gavner arter og fugle, hvor indsatserne i forvejen gennemføres i området jf. Natura 2000-planen.

Urørt skov samt skovnaturtypebevarende drift og pleje kan bidrage til at forbedre levesteder for områdets skovtilknyttede arter og fugle.

5. Indsatser fordelt på aktør

Grundlæggende er ansvaret fordelt, så kommunerne er ansvarlig myndighed på alle private arealer i Natura2000-området undtagen de skovbevoksede fredskovspligtige arealer.

Miljøstyrelsen er ansvarlig myndighed for indsatsen på de skovbevoksede fredskovspligtige arealer. Det gælder dog, at kommunerne er ansvarlige for de arealer i fredskov, der er beskyttet efter §3 i naturbeskyttelsesloven.

Tabel 4: Fordeling af skovnaturtypearealer på aktører

Naturtype	Handleplanmyndighed		
	Syddjurs Kommune	Miljøstyrelsen	Naturstyrelsen
9110 Bøg på mor	Op til 1 ha	8 ha	3 ha
9130 Bøg på muld	Op til 2 ha	13 ha	1 ha
9160 Ege-blandskov			1 ha
9190 Stilkege-krat	Op til 38 ha	33 ha	21 ha
91D0 Skovbevokset tørvemose	Op til 5,5 ha		
91E0 Elle- og askeskov	op til 8 ha	3 ha	3 ha

Myndighederne er ansvarlige, jfr. ovenstående fordeling, for gennemførelse af handleplanen undtagen for offentlige arealer, hvor lodsejer selv er ansvarlige for at gennemføre handleplanen. De fleste indsatser er geografisk bestemt, hvorved den nævnte myndigheds- og arealdeling er gældende. Det er muligt at finde relevante Natura 2000-geodata i [MiljøGIS](https://miljoegis.mim.dk/spatialmap?profile=natura2000planer3-2022)¹. Endvidere kan overvågningsdata fra NOVANA-programmet tilgås via [Danmarks Miljøportal](https://www.miljoportal.dk/)² og i Natura 2000-basisanalyserne. Hver myndighed eller lodsejer er Ligeledes ansvarlige for de arter på udpegningsgrundlaget, som ikke er geografisk fordelt p.ba. overvågningsdata, inden for deres respektive myndighedsområde eller egne arealer.

¹ <https://miljoegis.mim.dk/spatialmap?profile=natura2000planer3-2022>

² <https://www.miljoportal.dk/>

6. Prioritering af den forventede indsats

Natura 2000-planerne 2022-2027 har især fokus på en naturforvaltning, hvor man gør brug af naturens egne dynamikker. Samtidig fastholdes en række indsatser, der er kendt fra de gældende planer.

Hovedformålene med indsatserne i tredje planperiode (2022-2027) er:

- 1. Fokus på mere naturlige processer og naturens robusthed**
 - 1.1. der er øget fokus på en mere naturnær forvaltning med fokus på at sikre sammenhæng i naturen og mere naturlige dynamikker i Natura 2000-områderne
 - 1.2. der arbejdes for at udvide arealet med urørt skov
 - 1.3. der er fokus på tiltag mod klimaforandringer og dermed områdernes robusthed over for pludselige hændelser
- 2. Sikre og forbedre tilstanden af den eksisterende natur og levesteder hvilket bl.a. er i overensstemmelse med 'brandmandens lov' og EU's biodiversitetsstrategi 2030**
 - 2.1. fortsætte arbejdet med at sikre naturtilstanden f.eks. ved naturpleje på plejekrævende arealer
 - 2.2. fortsætte arbejdet med at afsøge behovet for og udlægge forstyrrelsesfrie zoner bl.a. til gavn for trækfugle, marine naturtyper og havpattedyr
 - 2.3. fokus på indsatser, der gavner truede arter og fugle
 - 2.4. fortsætte arbejdet med at afsøge behovet for at regulere fiskeri i beskyttede områder
- 3. Bekæmpe invasive arter**
 - 3.1. fortsætte arbejdet med at bekæmpe invasive arter

Prioriteringen af den forventede forvaltningsindsats i planperioden er sket på baggrund af opgørelsen af behovet for konkrete indsatser (se kapitel 4). Den nedenstående prioritering afspejler således den forventede tidsfølge af indsatsen i forbindelse med de konkrete forvaltningstiltag.

Etablering af ekstensiv helårsgræsning er førsteprioritet, efterfulgt af rydning af invasive arter og problemarter.

Miljøstyrelsen vil for de skovbevoksede, fredskovspligtige arealer kontakte private ejere af fredskovsarealer større end 20 ha med henblik på at informere om muligheden for en mere skovnaturtypebevarende drift, tiltag for arter og muligheden for at udlægge til urørt skov.

Miljøstyrelsen vil fortsat prioritere at indgå i relevante Life-projekter nye som gamle.

7. Forventede initiativer og plan for interessentinddragelse

Projekterne gennemføres ved frivillige aftaler eller efter påbud, og derfor er det i mange tilfælde ikke på nuværende tidspunkt muligt at beskrive hvornår projekterne bliver udført. Kommunen vil i hvert enkelt tilfælde sørge for, at relevante interessenter bliver inddraget.

Det er hensigten at tage en række initiativer for at inddrage lodsejere og andre interessenter i projekterne.

Tabel 5 viser myndighedernes plan for interessentinddragelse. Der kan ske ændringer, hvis det ønskes af lodsejerne, eller hvis andre forhold taler for det.

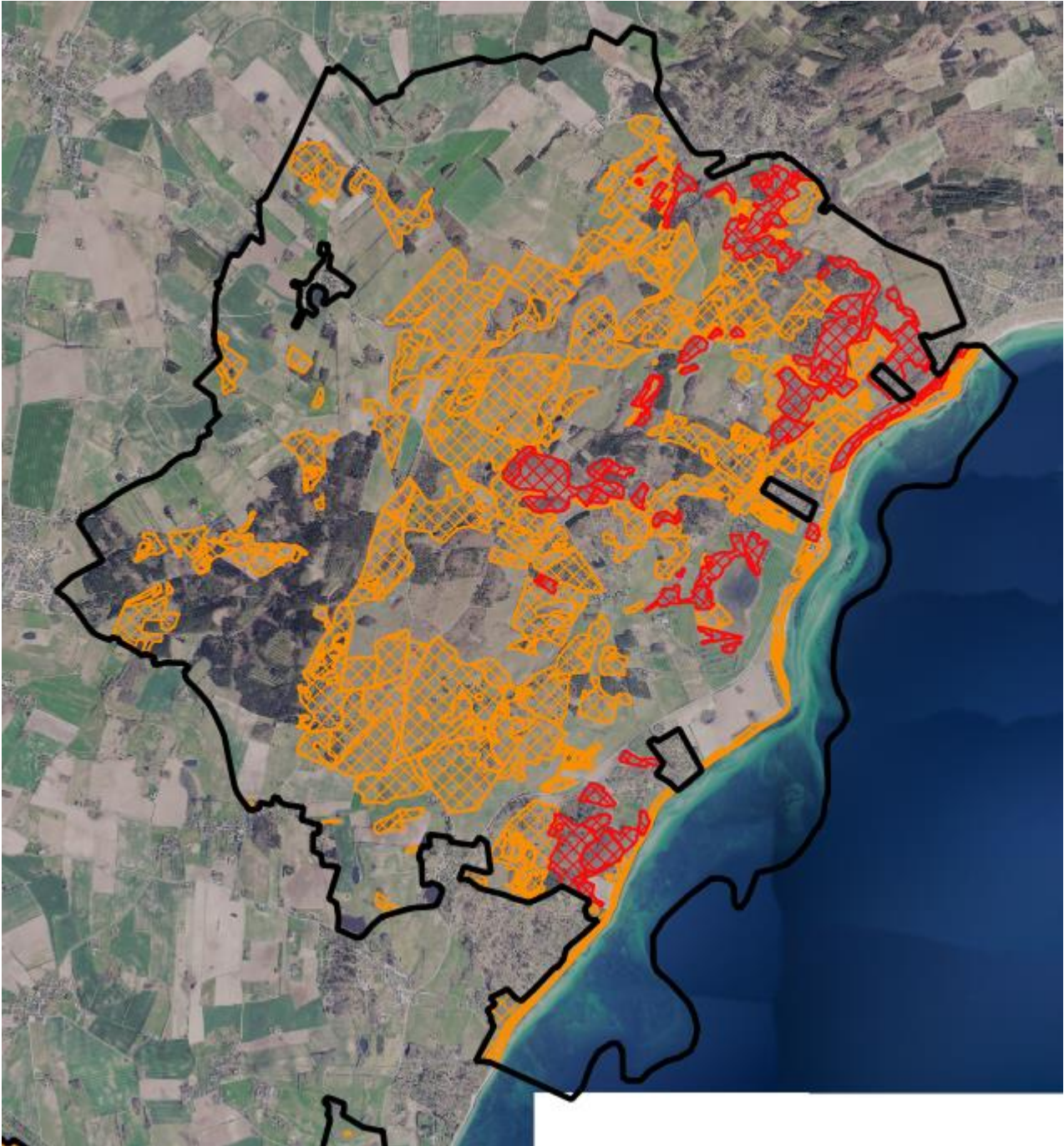
Tabel 5. Forventet plan for interessentinddragelse

Projekt navn	Initiativ	Tidsplan	Myndighed
Kontakte ejere og brugere	Kontakt med henblik på plejeaftale	Hele planperioden	Syddjurs Kommune
Kontakt til ejere af skovbevoksede fredskovspligtige habitatskovsarealer	Miljøstyrelsen kontakter skovejere med mere end 20 ha skovhabitatarealer og orienterer om muligheder for tilskud.	I løbet af planperioden	Miljøstyrelsen
Vejledning om mulige tiltag i skovhabitatnatur	Miljøstyrelsen understøtter en vejledningstjeneste ¹ til de private skovejere, hvor de kan søge gratis råd og vejledning omkring skovhabitatnatur.	Hele planperioden	Miljøstyrelsen
Møder med Grønt Fremdriftsforum	Miljøstyrelsen afholder møder med Grønt Fremdriftsforum og vil sætte emnet på dagsordenen, når det er relevant eller efterspørges.	Hele planperioden	Miljøstyrelsen

¹ Dette varetages for nuværende af Dansk Skovforening.

Bilag 1: Kortbilag

Oversigtskort med grænsen for Natura2000-området og de berørte arealer. Skovnaturtyper er vist med rød skravering. Lysåbne naturtyper er vist med orange.



Baggrundskort: GeoDanmark - Ortofoto 2023

Bilag 2: Resumé af offentlige lodsejeres planer for forvaltningsindsatser

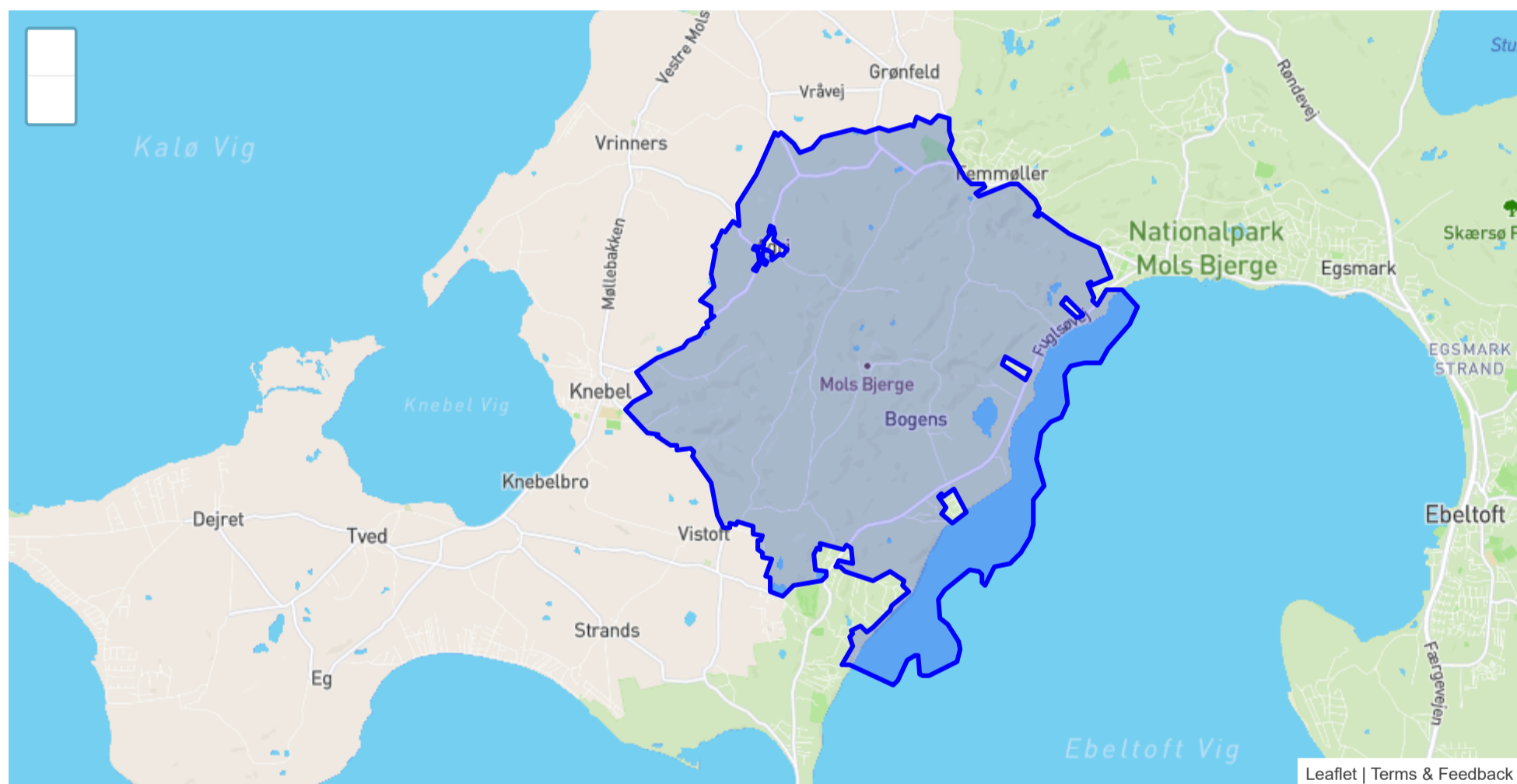
Sammenfatning af plejeplan for Naturstyrelsens arealer i Natura 2000-område N227 Mols Bjerge med kystvande

Det er muligt at finde den samlede plan for forvaltningsindsats på Naturstyrelsens hjemmeside: <https://naturstyrelsen.dk/drift-og-pleje/natura-2000-plejeplaner/>. Plejeplanen omfatter foruden denne sammenfatning en kortudstilling af de planlagte indsatser. I kortudstillingen er det muligt at finde information om de planlagte indsatser for de enkelte kortlagte naturtyper samt arter.

Naturstyrelsen har, jf. §5 i BEK nr 944 af 27/06/2016 og §15 i BEK nr 946 af 27/06/2016, som offentlig grundejer besluttet selv at udarbejde plejeplaner for Naturstyrelsens arealer indenfor N2000 området i overensstemmelse med [Natura 2000-planen](#) for området.

Beskrivelse af området

Natura 2000-område N227 har et areal på 2930 ha. Heraf ejer Naturstyrelsen ca. 870 ha. Natura 2000-området omfatter Mols Bjerge og en del af det tilstødende kystvand i Ebeltoft Vig. Det meget kuperede landskab med høje bakkestrøg og dybe dødishuller udgør en del af et markant landskab, som rejser sig mellem Ebeltoft Vig og Kalø Vig. Det udpegede område er omfattet af to fredninger. Naturstyrelsen har været aktiv i området siden 1970, med gendannelse af naturværdierne efter en lang periode med skovafvikling og mange års naturpleje med kreaturer. Området er præget af sur og næringsfattig jordbund, med meget lav sommernedbør. Derfor udgør tørre overdrev hovedparten af udpegningsgrundlaget for de lysåbne naturtyper. Medens stilkege skov og krat er hovednaturtypen for skovnaturen.



Tabel A: Kortlagte naturtyper på Naturstyrelsens arealer i Natura 2000-området

Skovnaturtyper	Areal [ha]
91E0 - Elle- og Askeskove	0.5
9110 - Bøg på mor	4.4
9130 - Bøg på muld	1.0
9160 - Ege-blandskov	1.3
9190 - Stilk-egekrat	34.0

Lysåbne naturtyper	Areal [ha]
2110 - Forklit	1.5
2130 - Grå/grøn klit	4.3
2140 - Klithede	0.3
2190 - Klitlavning	0.5
2330 - Græs-indlandsklit	0.2
3150 - Næringsrig sø	0.6
3160 - Brunvandet sø	0.4
4030 - Tør hede	35.8
5130 - Enekrat	17.7
6120 - Tør overdrev på kalkholdigt sa	1.1
6210 - Kalkoverdrev	3.4
6230 - Surt overdrev	361.7
6410 - Tidvis våd eng	4.9
7140 - Hængesæk	1.9
7230 - Rigkær	1.0

Arter på udpegningsgrundlaget fremgår ikke af ovenstående tabel. Der henvises derimod til N2000 planen for området.

Planlagte indsatser

I det følgende angives Naturstyrelsens planlagte indsatser for naturtyperne på udpegningsgrundlaget. Indsatserne er beskrevet i nedenstående tabeller og suppleret med forklarende tekst.

I tabellerne skelnes mellem "Eksisterende indsats" og "Ny indsats". "Eksisterende indsats" anvendes, hvor den pågældende indsats allerede er omfattet af den eksisterende arealforvaltning, eller hvor det fremgår af eksisterende driftsplaner og lignende, at indsatsen vil blive gennemført i plejeplanperioden. "Ny indsats" omfatter de indsatser, der alene gennemføres for at opfylde målene i N2000-planerne for 2022 - 2027.

Table B: Planlagte indsatser for naturtyperne på Naturstyrelsens arealer i Natura 2000-området

Indsatser - Skovnaturtyper (planperiode 2022-2033)	Eksisterende indsats [ha]	Ny indsats [ha]	Samlet behov for indsats [ha]
Bekæmpelse af invasive arter	1.4	0.2	1.7
Etablering af naturnationalpark	36.1		36.1
Græsning	0.4		0.4

Indsatser - Skovnaturtyper (planperiode 2022-2033)	Eksisterende indsats [ha]	Ny indsats [ha]	Samlet behov for indsats [ha]
Græsningsskov	18.8		18.8
Hegning	16.5		16.5
Naturnær forvaltet skov	14.1		14.1
Urørt skov med naturgenopretningsaktivitet	34.0		34.0
Veteranisering	0.7		0.7

Indsatser - Lysåbne naturtyper (planperiode 2022-2027)	Eksisterende indsats [ha]	Ny indsats [ha]	Samlet behov for indsats [ha]
Afbrænding		19.8	19.8
Anden Aktiviteter til gavn for lysåbne naturtyper		4.0	4.0
Bekæmpelse af andre problem- og uønskede arter	11.5	1.7	13.2
Bekæmpelse af invasive arter	4.2	0.4	4.6
Eablering af naturnationalpark	401.7		401.7
Græsning	398.8	2.1	400.8
Hegning	388.4	< 0.1	388.5
Rydning af bevoksning		0.6	0.6
Rydning af opvækst	5.1	0.5	5.6
Slåning - d.v.s. uden fjernelse af det afslåede	25.0	2.4	27.4

Ovenstående tabel udstiller Naturstyrelsens planlagte indsatser i planperioden. Indsatserne er planlagt med ophæng i målsætninger og retningslinjer fra den overordnede N2000 plan, som rækker ud over den enkelte planperiode, mens indsatserne forventes udmøntet indenfor planperioden.

De lysåbne naturtyper sikres ved en kombineret indsats i form af afgræsning, rydning af uønsket opvækst og hvis der er særligt behov for det afbrænding, slåning, slæt og evt. afskrælning.

Tabel C: Udvikling mod ny kortlagt naturtype

Der planlægges ikke for udvikling af nye naturtyper i indeværende planperiode. Derfor vises Tabel C ikke.

Tabel D: Planlagte indsatser for arter, udover indsatser for naturtyper på lysåbne naturtyper og skovnaturtyper på Naturstyrelsens arealer i Natura 2000-området

Plejen af områdets naturtyper vil samtidig tilgodese en række arter på udpegningsgrundlaget. Der planlægges ikke yderligere indsatser alene for arter i indeværende planperiode.

Opsummering

Den samlede indsats for naturtyper og arter på Naturstyrelsens arealer forventes hermed at understøtte de i Natura 2000-planen fastsatte mål for naturtilstanden.

Redegørelse for indsatsen i den forgangne plejeplansperiode

For de lysåbne naturtyper og arter på udpegningsgrundlaget omhandler denne redegørelse planperioden 2016-2021. For skovnaturtyper perioden 2010-2021.

Nedenstående tabeller viser en oversigt over planlagte og gennemførte aktiviteter på Naturstyrelsens arealer inden for Natura 2000-område N227 Mols Bjerge med kystvande

Table E: Status for gennemførelse af aktiviteter for seneste planperiode fordelt på naturtyper og arter

Skovnaturtyper (planperiode 2010-2021)	Indsats	Areal [ha]
9110 - Bøgeskove på morbund uden kristtorn	Urørt skov	2.9
9110 - Bøgeskove på morbund uden kristtorn	Ingen jordbearbejdning	1.0
9110 - Bøgeskove på morbund uden kristtorn	Græsningsskov	0.4
9110 - Bøgeskove på morbund uden kristtorn	Bevarelse af mindst 5 store træer pr. ha til henfald	1.0
9130 - Bøgeskove på muldbund	Urørt skov	1.1
9160 - Egeskove på mere eller mindre rig, ofte vandlidende jordbund	Ingen jordbearbejdning	1.2
9160 - Egeskove på mere eller mindre rig, ofte vandlidende jordbund	Bevarelse af mindst 5 store træer pr. ha til henfald	1.2
9190 - Stilkegeskove og krat på mager sur bund	Rydning af bevoksning	1.1
9190 - Stilkegeskove og krat på mager sur bund	Urørt skov	20.7
9190 - Stilkegeskove og krat på mager sur bund	Bevarelse af 3-5 store træer pr. ha til henfald	16.6
9190 - Stilkegeskove og krat på mager sur bund	Rydning af opvækst	1.1
9190 - Stilkegeskove og krat på mager sur bund	Ingen jordbearbejdning	33.5
9190 - Stilkegeskove og krat på mager sur bund	Græsningsskov	32.9
9190 - Stilkegeskove og krat på mager sur bund	Græsning	1.1
9190 - Stilkegeskove og krat på mager sur bund	Bekæmpelse af invasive arter	1.1
9190 - Stilkegeskove og krat på mager sur bund	Bevarelse af mindst 5 store træer pr. ha til henfald	33.5
9999 - Elle- og askeskove ved vandløb, søer og væld	Urørt skov	2.7
9999 - Elle- og askeskove ved vandløb, søer og væld	Bevarelse af 3-5 store træer pr. ha til henfald	0.5

Lysåbne naturtype (planperiode 2016-2021)	Indsats	Areal [ha]
2110 - Forklit	Andet areal uden drift	0.5
2110 - Forklit	Bekæmpelse af invasive arter	0.8
2130 - Grå/grøn klit	Bekæmpelse af invasive arter	2.1
2140 - Klithede	Bekæmpelse af invasive arter	0.3
2330 - Græs-indlandsklit	Græsning	0.2
4030 - Tør hede	Rydning af opvækst	7.1
4030 - Tør hede	Græsning	32.0
5130 - Enekrat	Rydning af opvækst	< 0.1
5130 - Enekrat	Græsning	16.1
6120 - Tør overdrev på kalkholdigt sand	Bekæmpelse af invasive arter	1.1
6210 - Kalkoverdrev	Rydning af opvækst	2.0
6210 - Kalkoverdrev	Græsning	3.4
6230 - Surt overdrev	Andet areal uden drift	0.3
6230 - Surt overdrev	Slæt - dvs. med fjernelse af det afslåede	6.0
6230 - Surt overdrev	Rydning af opvækst	26.0
6230 - Surt overdrev	Græsningskov	2.0
6230 - Surt overdrev	Græsning	306.9
6410 - Tidvis våd eng	Græsning	4.9
7140 - Hængesæk	Andet areal uden drift	1.9
7220 - Kildevæld	Andet areal uden drift	< 0.1
7230 - Rigkær	Andet areal uden drift	< 0.1
7230 - Rigkær	Græsning	1.0

Tabel F: Oversigt over ikke-planlagte indsats, der er gennemført, og som gavner arter eller naturtyper på udpegningsgrundlaget

Lysåbne naturtype (planperiode 2016-2021)	Indsats	Areal [ha]
4030 - Tør hede	Bekæmpelse af invasive arter	7.0
6230 - Surt overdrev	Bekæmpelse af invasive arter	9.2
6230 - Surt overdrev	Bekæmpelse af andre problem- og uønskede arter	7.3

Lysåbne naturtype (planperiode 2016-2021)	Indsats	Areal [ha]
6230 - Surt overdrev	Græsning	8.6
6230 - Surt overdrev	Hegning	8.6

Tabel G: Oversigt over indsatser der ikke er gennemført

Lysåbne naturtype (planperiode 2016-2021)	Indsats	Areal [ha]
2130 - Grå/grøn klit	Rydning af opvækst	2.1
2190 - Klitlavning	Rydning af opvækst	0.4
4030 - Tør hede	Rydning af opvækst	18.9
5130 - Enekrat	Rydning af opvækst	2.6
6120 - Tør overdrev på kalkholdigt sand	Rydning af opvækst	1.1
6210 - Kalkoverdrev	Rydning af opvækst	1.4
6230 - Surt overdrev	Rydning af opvækst	196.8
6410 - Tidvis våd eng	Rydning af opvækst	4.9
7230 - Rigkær	Rydning af opvækst	1.0

De nævnte indsatser er sekundære støttefunktioner i forhold til afgræsning som primær indsats. Det har i planperioden ikke været nødvendigt at anvende dem i det planlagte omfang. Der er gennemført den nødvendige indsats med hensyn til rydning af opvækst. Tallene i tabellen beror på en forskel mellem behov og udført indsats. Behovet er opgjort i bruttoareal og indsatsen i nettoareal.

Opsummering

Med baggrund i ovenstående redegørelse for indsatser i den forgangne planperiode kan Naturstyrelsen konkludere, at de planlagte aktiviteter er helt/overvejende gennemført for Naturstyrelsens arealer. Udover de planlagte indsatser er yderligere ikke-planlagte indsatser gennemført jf. tabel F. Samlet har disse indsatser bidraget positivt til opfyldelse af Natura 2000-planens målsætninger.

Miljøvurderingsloven, habitatdirektivet og plejeplanen

For samtlige Natura 2000-planer er der foretaget en strategisk miljøvurdering (SMV). Natura 2000-planerne og de tilhørende miljøvurderinger kan findes på Miljøstyrelsens hjemmeside under Natura 2000, tredje generation planer (2022-2027).

Natura 2000-plejeplanerne er en type af planer, som kan være omfattet af krav om miljøvurdering i henhold til Bekendtgørelse af lov om miljøvurdering af planer og programmer og af konkrete projekter (VVM) (lovbekendtgørelse nr. 4 af 3. januar 2023) – herefter refereret til som miljøvurderingsloven.

Ved vurderingen af om en plejeplan er omfattet af miljøvurderingsloven ses på kriterierne i lovens § 8. Erfaringsmæssigt er der en del plejeplaner, som ikke vil være omfattet af miljøvurderingsloven. Det afhænger dog i alle tilfælde af det konkrete indhold af plejeplanen, og der skal derfor altid foretages en særskilt vurdering for hver plan.

Denne plejeplan er blevet vurderet i forhold til, om den er omfattet af miljøvurderingsloven. Det er vurderet, om plejeplanen fastsætter nye rammer for fremtidige anlægstilladelser, eller om den vurderes at kunne påvirke internationalt udpegede naturbeskyttelsesområder væsentligt jfr. miljøvurderingslovens § 8. Det er Naturstyrelsens vurdering, at plejeplanen ikke fastsætter nye rammer for fremtidige anlægstilladelser til projekter omfattet af lovens bilag 1 eller 2 og dermed ikke er omfattet af krav om miljøvurdering.

Denne plejeplan for Natura 2000-område 227 Mols Bjerge med kystvande omfatter indsatserne beskrevet i afsnittet planlagte indsatser. De planlagte indsatser forventes gennemført med det formål at understøtte bevaringsmålsætningerne for hhv. arter og naturtyper på udpegningsgrundlaget.

I denne plejeplan planlægges der ikke gennemført aktiviteter med henblik på at udvikle naturtyper på bekostning af andre naturtyper.

Det er Naturstyrelsens vurdering, at plejeplanen er undtaget fra habitatdirektivets artikel 6, stk. 3 og dermed fra vurdering efter miljøvurderingsloven, fordi planerne er "direkte forbundet med eller nødvendige for lokalitetens forvaltning" jfr. artikel 6, stk. 3, 1. pkt. Plejeplanen anses således som direkte forbundet med og nødvendig for Natura 2000-områdets forvaltning.
