

Budget 2025

Budgettet for 2025 og overslagsårene 2026 – 2028 Vedtaget i Byrådet den 9. oktober 2024

Hilsen fra Borgmester Michael Stegger Jensen

Alle partier i Byrådet står bag budgetaftalen for 2025. Det er jeg meget glad for. Det giver os et godt fundament at stå på, når vi udvikler Syddjurs i fællesskab samtidig med, at det viser en fælles vilje til samarbejde.

Rammerne for budgetforhandlingerne var omskiftelige. Økonomiaftalen mellem KL og regeringen for 2025 gav forventning om flere midler til borgernær velfærd. Vi måtte i stedet se indtægtsgrundlaget forværret med 25-30 mio. kr. p.g.a. blandt andet færre skatteindtægter og en reduceret statslig udligning. Siden har regeringen tildelt et etårigt ekstraordinært tilskud til kommunerne, heraf 11,8 mio. kr. til Syddjurs. Sammen med andre kommuner har vi opfordret regeringen til at skabe større gennemsigtighed og forudsigelighed om den kommunale finansiering.

I Budget 2025 for Syddjurs Kommune afsætter vi midler til styrket velfærd, til skoler og til borgerteams i ældreplejen. Vi har også prioriteret øget normering og kompetenceudvikling ift. borgere med demens eller psykiske lidelser på plejehjem.

Klimaet bliver vådere og mere uforudsigeligt. Det ønsker vi at tage højde for i budgetlægningen, og der afsættes flere midler til håndtering og planlægning for et vådere vejr. Samtidig afsættes penge til grøn omstilling, naturprojekter og styrket biodiversitet over og under havets overflade.

I budgetforliget er der også blevet plads til et betydeligt anlægsbudget. Blandt andet bygges der i 2025 og overslagsårene en ny skole i Hornslet, en ny daginstitution i Rønde, Pindstrupskolen udvides, og kommunens plejeboliger skal udbygges. Der skal laves en helhedsplan for 50 plejeboliger ved Ringparken i Ryomgård samt bygges 14 nye plejeboliger ved demensplejehjemmet Frejasvænge i Kolind.

Tak til alle partier i Byrådet for en god proces og viljen til at nå til enighed. Og tak til medarbejderne og borgerne for høringsvar og engagement undervejs i budgetprocessen.

Budgetaftalen for 2025 og overslagsårene 2026-2028 har titlen: "Omstilling og investering i velfærd, vækst, klima og natur – Et ansvarligt budget i en tid med uforudsigelige budgetrammer".

Forliget er indgået mellem samtlige partier i Byrådet: Socialdemokratiet, Venstre, Konservative, SF, Enhedslisten og Radikale Venstre.

NØGLETAL

Skat

Udskrivningsprocent 25,9
Kirkeskatteprocent 0,98
Grundskyldspromille 14,2
Grundskyldspromille produktionsjord 7,2

Befolkning

År	2022	2023	2024
Indbyggertal 1. januar	43.590	44.207	44.073
Andel 0-4 årige, procent	5,2	5,3	5,2
Andel 5-14 årige, procent	10,9	10,8	10,8
Andel 15-66 årige, procent	60,6	60,5	60,0
Andel 67+ årige, procent	23,3	23,4	24,0

Flere plejeboliger

I de kommende år forventes et stigende antal ældre, hvorfor der er behov for en udbygning af antallet af plejeboliger. Rosengården i Hornslet skal ombygges med henblik på etablering af 13 moderne plejeboliger. Der udarbejdes en helhedsplan for Ringparken i Ryomgård med 40 plejeboliger. I forbindelse med plejeboligerne etableres der 10 plejeboliger målrettet borgere fra socialområdet.

Antallet af borgere med demens er stigende, og demensplejecenteret Frejasvænge i Kolind skal udbygges med 14 plejeboliger.

Med lokalplan 456 er der skabt mulighed for etablering af et friplejehjem i Egsmarklund ved Ebeltoft. Hvis der indsendes et myndighedsprojekt til behandling, skal muligheden for et samarbejde om en del af plejehjemspladserne undersøges og drøftes politisk.



Byens Hus i Rønde



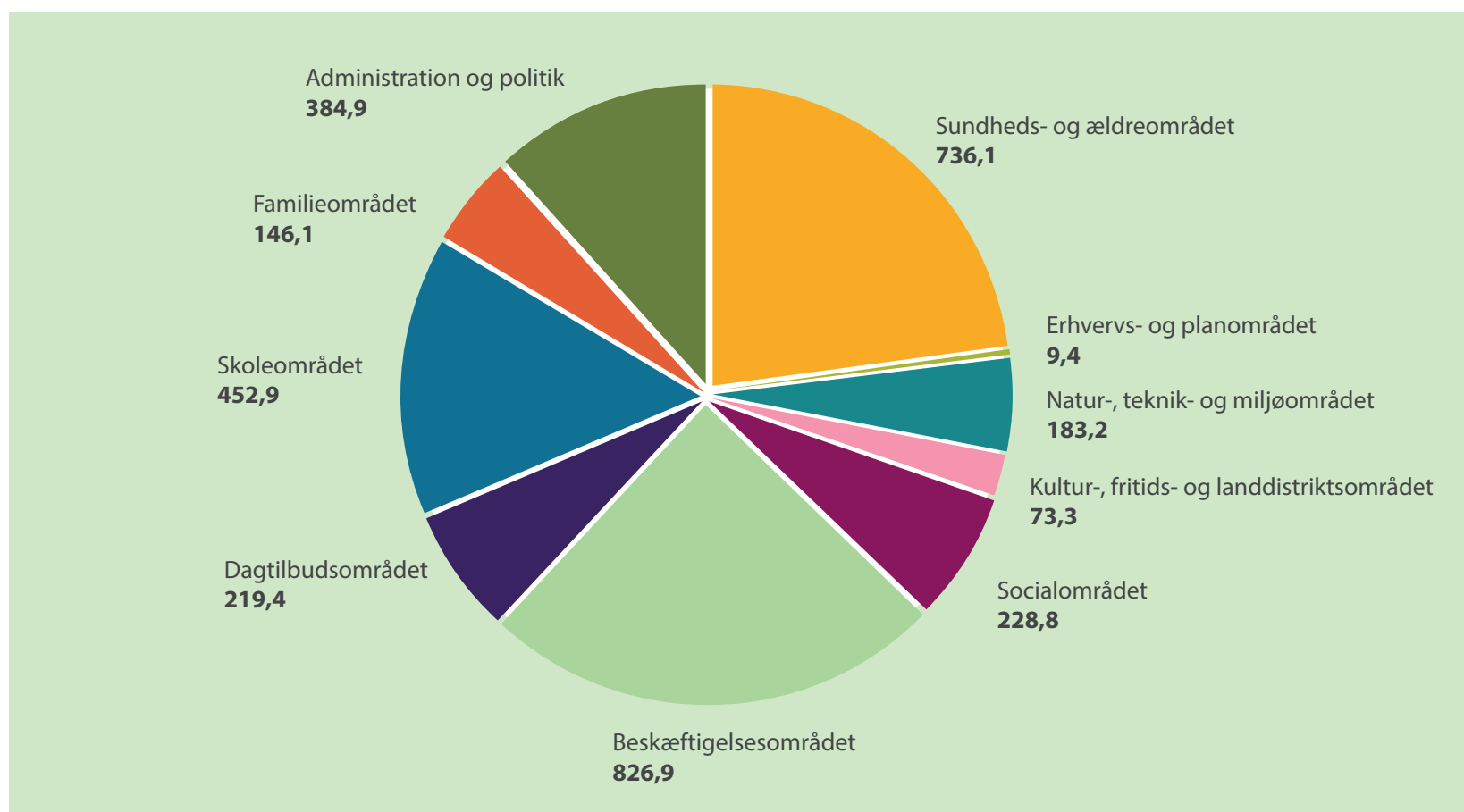
Letbanen i nærheden af Kolind

Velfærd, vækst, klima og natur

Forligspartierne har prioriteret at investere i skoleområdet, ældreområdet, natur og miljø, klimatilpasning og en række vækstunderstøttende initiativer. Kursen fra Budget 2024 om realistisk budgetlægning videreføres.

Temaer i budgetforliget for 2025

- ✓ Styrkelse af skolerne – der investeres bl.a. i læringsfællesskaber, madordninger og i et overgangstilskud til Hornslet Skole
- ✓ Et grønnere Syddjurs - flere midler til natur- og miljøindsatsen, samt til håndhævelse af påbud mod brug af pesticider ved boringsnære beskyttelsesområder
- ✓ Ekstra midler til borgerteams, håndtering af demens og en plan for fremtidens plejeboliger
- ✓ Ressourcer til planlægning og byggesager
- ✓ Et mere klimarobust Syddjurs – flere midler til håndtering og planlægning for et vådere vejr
- ✓ Effektivisering og omstilling – fortsat fokus på nytænkning af opgaveløsningen



Diagrammet viser Syddjurs Kommunes årlige netto-driftsbudget i mio. kr. og fordeling af, hvordan pengene bliver brugt på de enkelte områder. Det samlede netto-driftsbudget udgør i 2025: 3,261 mia. kr.



Ugelbølle

Fortsat udvikling

Forligspartierne ønsker at sikre forudsætningen for udvikling og vækst i kommunen. Der afsættes derfor midler til at fastholde de nødvendige ressourcer til byggesagsbehandling og lokalplanlægning. Samtidig foretages en række omstillinger og reduktioner i kommunens drift.

Planlægning

Der afsættes 2,0 mio. kr. årligt til planlægning, så der sikres midler til lokalplanlægning og gennemførelse af en række omfattende udviklingsprojekter på planområdet.

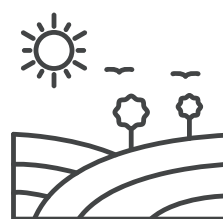


Borgerrådgiver fortsætter

Der afsættes 700.000 kr. årligt, så den nuværende borgerrådgiverfunktion kan fortsætte.

Byggesagsbehandling

Der afsættes 1,6 mio. kr. årligt til byggesagsbehandling for at sikre smidig og hurtig sagsbehandling.



Strategisk jordopkøb

Forud for Budget 2026 udarbejdes en plan for strategisk jordopkøb, som skal styrke bosætning og erhvervsudvikling.

Omstilling

En del af finansieringen for Budget 2025 er skabt via omstillingskataloget. Forligspartierne er enige om at udmønte forslag fra kataloget for i alt 12,1 mio. kr. i 2025, stigende til 13,8 mio. kr. i 2028. Fra omstillingskataloget er der indarbejdet en række forslag, som indebærer omstilling og faglig nytænkning af opgaver, samtidig med, at der kan reduceres. Her kan fremhæves:

Ændringer	2025	2026	2027	2028
Øget anvendelse af sygeplejeklinikker, hvor borgerne møder et fagligt team af sygeplejersker i stedet for hjemmebesøg	-2.150	-2.150	-2.150	-2.150
Implementering af et eller flere mestringscentre på socialområdet, der samler indsatser og kompetencer i støtten til borgerne på området	-500	-700	-900	-900
Indførelse af modulordning på dagtilbudsområdet, som giver forældre mere fleksibilitet i valg af pasning	-1.078	-1.348	-1.348	-1.348

Tusinde kr.



SOSU-medarbejder i samtale med ældre borger

Styrkede borgerteams og flere plejeboliger

I de kommende år bliver der flere ældre med flere komplekse behov. Forligspartierne sætter derfor midler af til styrkelse af de tværgående borgerteams, til håndtering af demens og udbygning af plejeboliger flere steder i kommunen.



Borgerteams

Der afsættes 3,72 mio. kr. til de tværgående borgerteams. Pengene går til normering på området, kompetenceudvikling og initiativer for at nedbringe sygefraværet.

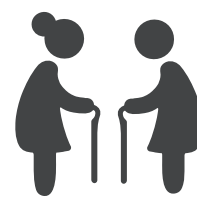


Kompetenceudvikling

Plejhjemmene tildeles 1,0 mio. kr. til den generelle normering og 400.000 kr. til kompetenceudvikling i forhold til borgere med demens og psykiske lidelser.

Udbygning af plejeboliger

- Rosengården i Hornslet skal ombygges med henblik på etablering af 13 moderne plejeboliger.
- Der udarbejdes en helhedsplan for Ringparken i Ryomgård med henblik på etablering af 40 plejeboliger.
- Der etableres 10 plejeboliger ved Ringparken målrettet borgere fra socialområdet med særlige behov.
- Demensplejehjemmet Frejasvænge i Kolind udbygges med 14 plejeboliger.



Friplejehjem

Der er mulighed for etablering af et friplejehjem i Egsmarklund ved Ebeltoft. Hvis en udvikler ansøger om et projekt, skal muligheden for et samarbejde om plejehjemspladser drøftes i Byrådet.

70 mio. kr.

til byggeri af plejeboliger i perioden 2025 - 2028.

10 mio. kr.

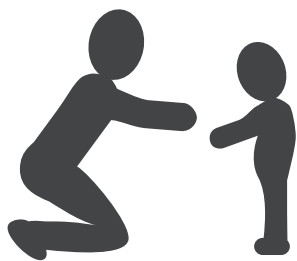
til genetablering af plejeboliger samt ombygning ved Rosengården i Hornslet.



Børn på Marienhoffskolen i Ryomgård

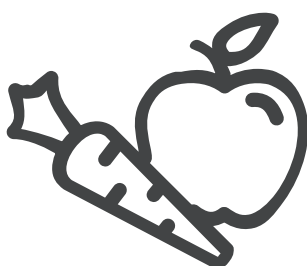
Skoler og dagtilbud

Forligspartierne er enige om, at der ydes en stor og professionel indsats på skolerne for at skabe inkluderende læringsfællesskaber. I Budget 2025 er der sat midler af til at støtte denne udvikling. På dagtilbudsområdet vil forældrene få større fleksibilitet og mulighed for at vælge mellem et fuldtidsmodul og et deltidsmodul på 30 timer.



Læring og trivsel

Der afsættes 1,5 mio. kr. i 2025, stigende til 3,65 mio. kr. årligt fra 2026 til skolernes arbejde med læring, inklusion og trivsel i samspil med PPR, forældre og andre aktører.



Madordninger

Forligspartierne er enige om at hæve budgettet til forskellige forsøgsordninger med mad på skolerne til 700.000 kr. i 2025 og til 1 mio. kr. årligt fremover.

Ipads

Udlevering af Ipads starter fra 4. klasse og ikke som nu i 2. klasse. Dermed reduceres udgifterne med 250.000 kr. i 2026 og 500.000 kr. i 2027 og frem.

Indeklima

Forligspartierne afsætter 500.000 kr. i 2025 til kortlægning af indeklimaet og udarbejdelse af en indeklimastrategi for daginstitutioner, skoler og SFO.

Tildelingsmodel

Den nuværende tildelingsmodel på skoleområdet skal analyseres nærmere. Et oplæg til en ny eller revideret tildelingsmodel skal foreligge til politisk behandling i 1. halvår 2026 forud for Budget 2027. Hornslet Skole tildes et midlertidigt overgangstilskud på 200.000 kr. i 2025, stigende til 500.000 kr. i 2026.

Fleksibel pasning

Udover et fuldtidsmodul gives forældre med Budget 2025 mulighed for at vælge et pasningsmodul til en lavere pris på 30 timer i tidsrummet kl. 08.30-kl. 14.30.

0,5 mio. kr.

årligt til inkluderende lege-, lærings- og børnefællesskaber i regi af PPR (Pædagogisk Psykologisk Rådgivning).

2 mio. kr.

kommunal medfinansiering i 2026 til modernisering af udearealer ved Ebeltoft Skole – samtænkes med udvikling af andre aktiviteter i området.



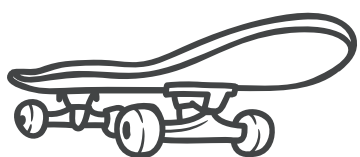
Musik på The Island i Ebeltoft



Leg med bobler i Rønne Bypark

Kultur- og fritidsliv

Syddjurs Kommune har et mangfoldigt kultur-, idræts- og fritidsliv, og forligspartierne er enige om at støtte en fortsat positiv udvikling i samarbejde med foreningerne, civilsamfundet og de frivillige.



Kultur- og naturtrappe

Der afsættes 250.000 kr. årligt til udvikling af en kultur- og naturtrappe med tilbud til de forskellige årgange i folkeskolen i et samarbejde mellem skoleområdet, foreningslivet og de lokale kultur- og naturinstitutioner.

Kunstgræsbaner

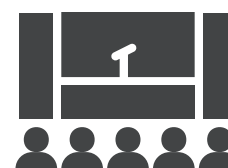
Der er afsat 2 mio. kr. i 2026, 2027 og 2028 til medfinansiering af kunstgræsbaner i Ebeltoft, Kolind og Hornslet. Midlerne frigives i takt med, at projekterne modnes. Der forventes derudover overført 2 mio. kr. fra 2024 til 2025 til renovering og anlæg af udendørs idrætsanlæg med særligt fokus på fodboldbaner.

Vedligehold af legepladser

Der er afsat 200.000 kr. til vedligeholdelse af offentlige legepladser i 2025, 2026 og 2027.

5 mio. kr.

til medfinansiering af Folkeparken i Ebeltoft i 2026 - 2028.



Events

Der etableres en eventpulje, der skal være med til at tiltrække og afholde større nationale og internationale idræts- og kulturbegivenheder. Der afsættes 500.000 kr. årligt fra 2026 til medfinansiering af events.

Kultur- og fritidstilbud

- Videreførelse af Sangkraft Syddjurs, der arbejder med sangglæde og sangfællesskaber, med 350.000 kr. årligt.
- Videreførelse af Vægterne, der formidler Ebeltofts historie gennem aktiviteter i højsæsonen, med 78.000 kr. årligt.
- Videreførelse af KropAmok, der er et idrætstilbud til børn med kognitive, sociale, psykiske eller fysiske udfordringer, med 40.000 kr. årligt.
- Videreførelse af Distrikt X – Ungehuset i Rønne med 60.000 kr. årligt, hvor 40.000 kr. er til husleje og 20.000 kr. til aktiviteter.
- Udvidelse af budgettet for Syddjursmodellen for hallerne med 110.000 kr., så Springcenter Rønne kan optages i modellen.
- Forøgelse af støtten til kunst i det offentlige rum med ca. 120.000 kr.
- 4 mio. kr. til mødesteder for landsbyklynger.



Folkestedet

under Grøn Kors for socialt udsatte tilføres i alt 250.000 kr., så den årlige støtte er 400.000 kr. årligt.



Strandvejen, Gml. Løgten Strand



Kobjælder i blomst ved Glatved Strand

Et mere klima-robust Syddjurs



Vand og voldsomt vejr

Forligspartierne er enige om at prioritere ekstra ressourcer til voldsomt vejr. En ny klimatilpasningsplan skal sætte rammerne for arbejdet, som inkluderer:

- Håndtering af akutte klimahændelser.
- Sikker drift, herunder håndtering af vejevand, asfaltreparationer, vedligeholdelse af vandløb, vejbrønde og rørledninger.
- Klimatilpasningsprojekter, herunder projekter i samarbejde med AquaDjurs A/S.
- Syddjurs Kommune som lodsejer kan indgå i omkostningsfordelinger for konkrete klimaprojekter.

Forligspartierne afsætter 1,1 mio. kr. i 2025 og 1,85 mio. kr. fra 2026 og frem på driftsbudgettet.

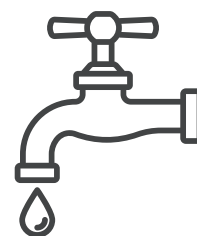
Samtidig afsættes 2 mio. kr. i 2025, 1 mio. kr. i 2026, 2 mio. kr. i 2027 og 3 mio. kr. med virkning fra 2028 på anlægsbudgettet. Midlerne går blandt andet til projekter ved Vendehøj i Hornslet og Kappelgårdparken i Rønde.

Et grønnere Syddjurs



Flere penge til natur

Forligspartierne ønsker at understøtte omlægningen af arealer til mere natur. Indsatsen skal understøtte øget biodiversitet og et renere og mere næringsfattigt havmiljø. Der afsættes 1,05 mio. kr. i 2025 og 1,30 mio. kr. fra 2026 og frem.



Rent drikkevand

Kommunerne skal fremover udstede påbud til lodsejere om pesticid-stop i de boringsnære beskyttelsesområder, hvis der er risiko for forurening, og hvis det ikke har været muligt at indgå en frivillig aftale. Der afsættes 500.000 kr. i 2025, faldende til 400.000 kr. i 2026 og 300.000 kr. i 2027 og årene frem.



Trafiksikkerhed

Forligspartierne anerkender det store arbejde, som foregår i trafiksikkerhedsgrupperne under distriktrådene. Puljen for trafiksikkerhed hæves fra 1,5 mio. kr. til 1,85 mio. kr. årligt. Heraf er 500.000 kr. øremærket beskæring.



Cykelstier

5 mio. kr. til cykelsti fra Ebdrupvej/Frellingvej til skovbørnehaven ved Kolind. Desuden etableres der cykelstier fra Thorsager til Pindstrup, fra Knebelbro til Tved og fra Mørke til Rosenholm Slot.

Budget 2025 i tal

Syddjurs Kommunes budget blev vedtaget den 9. oktober 2024. Resultatopgørelsen her på siden viser, hvordan beløbene i budgettet fordeler sig på de forskellige udgifter, der er til kommunale driftsbevillinger samt beløbene for anlæg, renter, afdrag, tilskud og skatter m.v.

I budgettet er der et overskud på den ordinære drift på 147,8 mio. kr. (4). Anlægsvirksomhed udgør 107,6 mio. kr. (5). Det giver et resultat på kommunens skattefinansierede område på 40,2 mio. kr. (6). Hertil er der en lille indtægt på forsyningsvirksomhed (7). Det giver et resultat på 40,5 mio. kr. i indtægt (8).

Finansposterne udgøres af finansforskydninger på 6,3 mio. kr. i indtægt (9), afdrag på lån på 60,7 mio. kr. (10) samt indtægter på 6,7 mio. kr. fra optagne lån (11). Det giver samlet et forventet træk på kassebeholdningen på 7,3 mio. kr. (13).

RESULTATOPGØRELSE

Bevilling, beløb i 1.000 kr.	2025
Tilskud og udligning	-747.518
Skatter	-2.668.141
1. Finansiering i alt	-3.415.659
Økonomiudvalget	384.879
Politik og beredskab m.v.	67.462
Administrativ organisation	301.423
Generelle puljer	15.994
Familie-, børne- og læringsudvalget	818.344
Dagtilbud til børn	219.352
Skoleområdet	452.855
Familieområdet	146.137
Sundheds- og ældreudvalget	736.075
Sundhedsudgifter m.v.	206.869
Sundhed og omsorg	529.206
Erhvervs- og planudvalget	9.428
Erhverv- og turisme	8.874
Plan- og udvikling	554
Natur-, teknik- og miljøudvalget	183.540
Vej og parkvæsen	51.985
Kollektiv trafik og borgermidler	29.732
Natur og miljø	13.079
Ejendomme	103.572
Almene boliger	-14.828
Kultur-, fritids- og landdistriktsudvalget	73.287
Landdistrikter	2.945
Biblioteker	17.387
Kultur	22.020
Folkeoplysning, fritid og natur	30.935
Social- og beskæftigelsesudvalget	1.055.735
Ydelser og Indsatser	792.407
Uddannelse og beskæftigelsespuljer m.v.	34.526
Tilbud til voksne med særlige behov	228.802
2. Driftsvirksomhed i alt	3.261.287
3. Renter	6.561
4. Resultat: Ordinær drift (1+2+3)	-147.811
5. Anlægsvirksomhed i alt	107.645
6. Resultat: Skattefinansieret virksomhed (4+5)	-40.166
7. Forsyningsvirksomhed	-379
8. Resultat i alt (6+7)	-40.545
9. Finansforskydninger	-6.250
10. Afdrag	60.733
11. Optagelse af lån	-6.652
12. Resultat: Kassepåvirkning (8+9+10+11)	7.286
13. Forbrug af kassebeholdningen	-7.286
14. Balance (12+13)	0

ANLÆGSOVERSIGT 2025 - 2028

Beløb i 1.000 kr.	2025	2026	2027	2028
Samlet nettoanlæg	107.645	128.879	100.866	148.787
Økonomiudvalget	-19.300	-25.070	25.070	25.070
Brandstation i Hornslet - ombygning	3.270			
Pulje til investeringer, jordkøb og ejendomme	8.000	8.000	8.000	8.000
Salg af grunde	-26.070	-26.070	-26.070	-26.070
Salg af ejendomme	-4.500	-7.000	-7.000	-7.000
Familie-, børne- og læringsudvalget	62.163	58.888	30.976	34.500
Molsværket (Mols i udvikling)	-4.800			
Ebeltoft Børnehus - ombygning og udvidelse af Æblehaven	1.431	2.044	8.176	
Mols - kapacitet på dagtilbudsområdet	500	1.000	1.500	
Ådalens Børnehus - renovering og ombygning		3.500	3.500	
Hornslet - ny daginstitution i vest (120 børn)				3.500
Pindstrup Børnehus - renovering (2. etape)				2.400
Naturbørnehaven - renovering skurvogne	732	2.044		
Rønde - dagtilbud - kapacitetsudbygning	13.000	22.200		
Udvikling af Hornslet Skole	43.945	22.732	1.632	
Udvikling af Hornslet Skole - faciliteter til ungdomsskole	4.855			
Udvikling af Hornslet Skole - udearealer		368	368	
Kolind Skole - udearealer				1.500
Pindstrupskolen - udvidelse	2.500	2.000	10.000	27.100
Ådalens Skole - faglokaler inkl. projektet "Mødestedet Ådalen"		1.000	5.800	
Ebeltoft Skole - udearealer		2.000		
Sundheds- og ældreudvalget	4.451	16.544	15.423	54.200
Ringparken og helhedsplan for området			2.000	
Tandplejen - yderligere kapacitet i Rønde til tandplejetilbud for 18-21 årige	2.100	800		
Plejeboliger - udbygning		10.000	10.000	50.000
Plejeboliger - servicearealer		700	700	4.200
Rosengården i Hornslet - genetablering af plejeboliger		5.044	2.723	
Rosengården - ombygning af køkken og aktivitetsområder	2.351			
Erhvervs- og planudvalget	800	2.800	2.800	1.800
Hornslet i Udvikling	500	500	500	500
Ebeltoft i Udvikling - medfinansiering	300	300	300	300
Folkeparken i Ebeltoft (halvøen) - medfinansiering		2.000	2.000	1.000
Natur-, teknik- og miljøudvalget	52.852	59.245	62.965	66.385
Cykelsti mellem Rosmus - Tirstrup	2.088			
Cykelsti - sikker skolerute Thorsager		1.000	1.000	2.250
Cykelsti - trafiksikker skolesti fra Tved til Molsskolen		1.000	1.000	1.250
Cykelsti - pendlersti til Hornslet og Aarhus forbi Rosenholm Slot			500	2.200
Cykelsti Frellingvej				5.000
Modernisering af Hovedgaden i Rønde, kloakseparering	1.840	1.840		
Modernisering af Hovedgaden i Rønde - forbedring af bymiljøet	2.000	4.000	4.000	
Knubbro Bæk - håndtering af overfladevand m.v.	1.022			
Stadionvej/Rosenholmvej - etablering af signalanlæg	3.097			
Krydsudbygning ved Nøset i Ebeltoft				2.000
Asfaltbelægning	10.629	12.629	12.629	12.629
Nord/Sydvejen - etape 3 - Thorsager (bypassage)		3.000	5.760	
Nord/Sydvejen - etape 4 - Ryomgård (bypassage)	2.000	6.400	7.700	
Nord/Sydvejen - etape 5 - Ryomgård til Thorsager				2.880
Letbanestop, Hornslet syd				2.000
P-plads velkomstcentret til Nationalpark				3.000
Mandskabsfaciliteter - Vej og Ejendomsservice				1.800
Klimatilpasning af infrastruktur m.v.	2.000	1.000	2.000	3.000
Byggemodning boliger i Syddjurs	16.000	16.000	16.000	16.000
Mobilitetsstrategi - udmøntning	500	1.000	1.000	1.000
Ladestandere til kommunens bilflåde	1.200			
Grundvandsbeskyttelse (2021-2030)		400	400	400
Pulje til Multifunktionel jordfordeling		500	500	500
Energibesparende bygningsrenovering	4.272	4.272	4.272	4.272
Bygningsvedligeholdelse genopretning	3.000	3.000	3.000	3.000
Pulje til bygningstilpasninger m.v.	3.204	3.204	3.204	3.204
Kultur-, fritids- og landdistriktsudvalget	6.179	11.972	11.772	16.972
Områdefornyelse/bygningsfornyelse		1.000	1.000	1.000
Landsbyfornyelsespuljen		1.472	1.472	1.472
Kolind Kultur- og Bevægelsespark og Sanseshave		2.000		
Mødesteder for Landsbyklynger	1.000	1.000	1.000	1.000
Blå Torv, kommunal medfinansiering	1.022			
Pulje til kulturelle investeringer - medfinansiering		1.000	1.000	1.000
Idrætsanlæg m.v. - pulje	1.000	2.500	2.500	2.500
Pulje til udendørs idrætsanlæg		2.000	2.000	2.000
Medfinansiering af multital m.v. - Hornslet Hallen	2.657			
Kulturelt samlingssted i Hornslet med forbedrede kulturfaciliteter	500	1.000	2.800	8.000
Social- og beskæftigelsesudvalget	500	4.500	2.000	0
Botilbud på socialområdet - 4 nye boliger på Tendrup Møllevej	500	4.500	2.000	